

## ŠIAULIŲ MIESTO SAVIVALDYBĖS 2012–2014 METŲ VEIKLOS PLANAS

<b>Situacijos analizė</b>
<b>Išorės aplinkos analizė</b>

### POLITINIAI IR TEISINIAI VEIKSNIAI

2010 m. Europos komisija priėmė strategiją – „2020 m. Europa – pažangaus, tvaraus ir integracinio augimo strategija“. 2020 m. Europos strategijoje išdėstytos prioritetinės sritys: tai žinių ir inovacijų ekonomikos vystymas, mažai anglies dioksido išskiriančių technologijų, tausios ir konkurencingos ekonomikos skatinimas bei didelio užimtumo ekonomikos skatinimas.

Savivaldybės veiklai įtakos turi šie dokumentai:

Lietuvos Respublikos Seimo 2002 m. lapkričio 12 d. nutarimu Nr. IX-1187 patvirtinta Valstybės ilgalaikės raidos strategija, Lietuvos ūkio (ekonomikos) plėtros iki 2015 metų ilgalaikė strategija;

Lietuvos Respublikos Vyriausybės 2003 m. rugsėjo 11 d. nutarimu Nr. 1160 patvirtinta Nacionalinė darnaus vystymosi strategija (iki 2020 m.) (pakeista 2009 m. rugsėjo 16 d. nutarimu Nr. 1247);

Lietuvos Respublikos Vyriausybės 2010 m. vasario 17 d. nutarimu Nr. 163 patvirtinta Lietuvos inovacijų 2010–2020 metų strategija;

Lietuvos Respublikos Vyriausybės 2010 m. rugpjūčio 25 d. nutarimu Nr. 1220 patvirtinta nauja Strateginio planavimo metodikos redakcija;

Lietuvos Respublikos Vyriausybės 2011 m. spalio 12 d. nutarimu Nr. 1203 patvirtinti Lietuvos Respublikos Vyriausybės 2012 metų veiklos prioritetai, kurie orientuoti į palankesnės aplinkos verslui kūrimą, viešųjų finansų stabilumo ir finansų rinkų pasitikėjimo išlaikymą, naujos kokybės viešųjų paslaugų užtikrinimą, ekonominės nepriklausomybės, skaidrumo ir atsakomybės viešajame sektoriuje stiprinimą, šeimos politikos stiprinimą, nacionalinio saugumo stiprinimą ir pasirengimą pirmininkauti Europos Sąjungos Tarybai;

2011 m. priimtas Lietuvos Respublikos valstybės tarnybos įstatymo pakeitimo įstatymas, kuriame numatoma sugriežtinta valstybės tarnautojo atsakomybė;

Lietuvos 2007–2013 metų Europos Sąjungos struktūrinės paramos panaudojimo strategija (patvirtinta Europos Komisijos 2007 m. balandžio 26 d.). Strategija numato, kad minėtu laikotarpiu už dalies investicijų projektų planavimą regione yra atsakingos Regionų plėtros tarybos. Šiaulių regiono plėtros taryba 2010 m. gegužės 28 d. sprendimu Nr. R-39 atnaujino Šiaulių regiono 2007–2013 metų plėtros planą. Vadovaujantis minėtu dokumentu, yra tvirtinami teiktini Europos Sąjungos (toliau – ES) paramai gauti Šiaulių miesto projektai.

### EKONOMINIAI VEIKSNIAI

#### Šalies makroekonominiai rodikliai

ES ekonominio augimo perspektyvos išlieka rizikingos, Europos centrinio banko ir ES šalių narių vykdoma ūkio valdymo politika leidžia tikėtis, kad ir toliau formuosis palankios prielaidos Lietuvos ūkiui augti ir 2012–2014 metų laikotarpiu. Atsižvelgus į šiuo metu suformuotus 2007–2013 metų finansinės perspektyvos ES paramos įsisavinimo planus ir darbo jėgos mažėjimą dėl visuomenės senėjimo, prognozuojama, kad bendro vidaus produkto (BVP) augimas 2011 m. sieks 5,8 proc., 2013–2014 metais sulėtės ir sieks 3,7–3,4 proc.

Eksporto plėtra, investicijos ir paklausa darbo jėgai sudaro sąlygas stiprėti vartotojų pasitikėjimui ir vartojimo augimui. Po aštuonis iš eilės ketvirčius trukusio galutinio vartojimo mažėjimo 2010 m. ketvirtąjį ketvirtį buvo užfiksuotas 1,4 proc. augimas, o namų ūkių vartojimo išlaidos tuo pačiu laikotarpiu ūgtelėjo 3,3 proc. 2012 metais padidėjus užimtumui ir sparčiau augant darbo užmokesčiui vartojimas augs sparčiau nei BVP.

Nepaisant ekonomikos atsigavimo, nedarbo lygis išliks gana aukštas per visą vidutinį laikotarpį. Numatoma, kad nedarbo lygis 2011 m. sumažės iki 15,2 proc., o 2012–2014 m. toliau nuosekliai mažės ir atitinkamai sudarys 11,9 proc., 9,3 proc. ir 7,8 proc. Emigracijos srautų pokyčius ir jų poveikį nedarbo mažėjimui yra sudėtinga tiksliai įvertinti, kadangi nuo 2010 metų balandžio mėn. stipriai išaugo emigrantų siekis įteisinti savo išvykimą dėl Lietuvos Respublikos sveikatos draudimo įstatyme nustatytos prievolės nuolatiniams šalies gyventojams mokėti privalomojo sveikatos draudimo įmokas.

Pagrindiniai makroekonominiai rodikliai pateikti 1-oje lentelėje.

1 lentelė

### Prognozuojami pagrindiniai makroekonomikos rodikliai

Rodiklis	2010	2011	2012	2013	2014
BVP augimas / Realus BVP augimas %	1,4	5,8	2,5	3,7	3,4
Suderinto vartojimo prekių ir paslaugų kainų indekso pokytis (vidutinis metinis) %	1,2	4,1	2,5	3,0	3,5
Vidutinis mėnesinis bruto darbo užmokestis Lt	1988,1	2027,9	2088,5	2173,9	2279,0
Vidutinis metinis nedarbo lygis % (darbo jėgos tyrimo duomenimis)	17,8	15,6	14,0	13,0	11,5
Prekių ir paslaugų balansas % BVP	-1,3	-3,2	-4,6	-5,0	-5,0
Vartojimo augimas %	-4,5	4,3	2,8	3,7	3,9
Bendrojo kapitalo formavimo augimas %	1,0	22,9	4,8	2,6	-1,1
BVP augimas to meto kainomis %	3,4	10,5	3,7	6,3	6,3

\*Duomenų šaltinis: Projekcija 2011 lapkritis, <http://www.finmin.lt/>, 2011-12-12

### Socialiniai veiksniai

Aktualiausios šiandienos problemos, būdingos ne tik Lietuvai, bet ir visai Europai, yra gyventojų senėjimas ir jaunimo emigracija ir dėl to gyventojų skaičius mažėja, o pati visuomenė sensta. Lietuvai yra itin aktuali jaunų žmonių emigracija.

2011 m. pradžioje šalyje gyveno 3244,6 tūkst. žmonių. Per pastaruosius dešimt metų (2001–2010 m.) gyventojų sumažėjo 242,4 tūkst. (7 proc.). Šalies gyventojų skaičius mažėjo dėl dviejų priežasčių – tarptautinės migracijos (140,5 tūkst.) ir neigiamos natūralios kaitos (101,9 tūkst.). 2011 m. pradžioje miestuose gyveno 2171,2 tūkst. (66,9 proc.) šalies gyventojų, kaime – 1073,4 tūkst. (33,1 proc.). 2001–2009 m. miesto ir kaimo gyventojų dalis beveik nekito. Per pastaruosius dešimt metų miesto gyventojų sumažėjo 7 proc., kaimo – 6,9 proc. Daugiausia gyventojų sumažėjo Kauno (11,3 proc.), Šiaulių (9,7 proc.) ir Panevėžio (9,0 proc.) miestų savivaldybėse. Lietuvos Respublikos piliečiai sudaro maždaug 99 proc. šalies gyventojų. Dauguma (3036,7 tūkst., arba 93,6 proc.) šalies gyventojų gimė Lietuvoje, užsienyje gimė 207,9 tūkst. (6,4 proc.).

Vidutinis šalies gyventojų amžius 2011 m. pradžioje buvo 39,8 metų, t. y. 2,8 metų ilgesnis negu 2001 m. pradžioje. Vyrų ir moterų amžiaus struktūra skiriasi. 2001–2010 m. vyrų vidutinis amžius buvo 5 metais trumpesnis negu moterų (2011 m. pradžioje vyrų vidutinis amžius buvo 37 metai, moterų – 42,2 metų). Pasikeitus gyventojų amžiaus struktūrai, iškyla socialinių problemų ir dėl to pasireiškia naujų socialinių paslaugų teikimo poreikis, todėl yra vykdoma socialinių paslaugų teikimo reforma, kurios metu numatoma reorganizuoti stacionarias valstybines globos įstaigas (2010 metais vaikų skaičius globos įstaigose sudarė apie 7,7 tūkst. vaikų, senelių globos namuose – apie 4,5 tūkst., neįgalųjų gyventojų globos įstaigose – apie 5,9 tūkst.), stiprinti paslaugų tinklą neįgaliesiems, paramos šeimai sistemą, aktuali Socialinių paslaugų infrastruktūros plėtros programa. Programos tikslas – plėtoti socialinių paslaugų tinklą bendruomenėse steigiant įstaigas, skirtas labiausiai pažeidžiamoms gyventojų grupėms. Gyventojų sveikatos sutrikimai, jų padėtis darbo rinkoje ir žemas pragyvenimo lygis, lengvatos lemia neįgalųjų skaičiaus augimą šalyje. Siekiant paslaugas priartinti prie vartotojų aprūpinant gyventojus techninės pagalbos priemonėmis, yra steigiami Techninės pagalbos neįgaliesiems centro skyriai. Siekiant gerinti neįgalųjų socialinę integraciją, plėtoti neįgalųjų reabilitaciją ir ugdymą, aplinkos prieinamumą, užimtumą, jų medicininių, socialinių ir techninių aptarnavimą, jiems teikiamos profesinės reabilitacijos paslaugos, vykdomos Nacionalinės žmonių su negalia socialinės integracijos 2003–2012 metų programos, Būsto pritaikymo žmonėms su negalia 2007–2011 metų programos bei kitos neįgalųjų socialinės integracijos politikos įgyvendinimo priemonės. Vaiko teisių ir teisėtų interesų apsauga – vienas iš svarbiausių uždavinių, keliamų valstybei ir visuomenei.

Lietuva turi plačią aukštojo mokslo sistemą ir pajėgų mokslo potencialą, tačiau jų veiklos rezultatai netenkina šiandieninių ir strateginių šalies reikmių. Verslo atstovai ir plačioji visuomenė reiškia nepasitenkinimą aukštojo mokslo kokybe ir nepakankama sąveika su ūkio poreikiais. Lietuvos mokslinių tyrimų ir inovacijų rodikliai yra vieni žemiausių Europoje.

Stiprinant viešąją saugumą, toliau tobulinami viešojo saugumo institucijų gebėjimai atlikti joms pavestus uždavinius, plėtojamas šių institucijų tarptautinis bendradarbiavimas, sąveika su kitomis valstybės ir savivaldybių institucijomis, nevalstybinėmis organizacijomis ir gyventojais. Užregistruotų nusikalstamų veikų skaičius, 2008–2009 m. kasmet didėjęs 6–7 proc., 2010 m. sumažėjo 7 proc. ir siekė 77,7 tūkst. Nusikaltimai sudarė apie 90 proc. visų užregistruotų nusikalstamų veikų. Pagerėjusi kriminogeninė situacija turėjo teigiamos įtakos šalies gyventojų saugumo jausmui.

*(Šaltiniai: Statistikos departamentas prie Lietuvos Respublikos Vyriausybės ([www.stat.gov.lt](http://www.stat.gov.lt)))*

### **Technologiniai veiksniai**

Naujų informacinių technologijų plėtra lemia intensyvius informacinės visuomenės pokyčius: visose srityse yra diegiamos aukštos technologijos, kuriama valdymo kokybės infrastruktūra, toliau skatinama plėtra. Dar yra nepakankamas informacinių technologijų panaudojimas versle, viešojo administravimo modernizavimas, paslaugų teikimas internetu, palyginti su kitomis ES šalimis. Pagal 2007–2013 m. Europos Sąjungos struktūrinės paramos panaudojimo strategijos ir veiksmų programos „Ekonomikos augimas“ prioritetą „Informacinė visuomenė visiems“ įgyvendinama nuostata, kad, atsižvelgiant į tokias pagrindines Lietuvos problemas, kaip sąlyginai žemas bendras informacinių ir ryšių technologijų panaudojimas tarp šalies gyventojų, infrastruktūros išplėtojimo netolygumai, nepakankamas valstybės teikiamų viešųjų paslaugų perkėlimo į elektroninę terpę lygis, informacinės visuomenės plėtra 2007–2013 m. turėtų būti skatinama visų pirma kuriant elektroninį turinį, paslaugas ir plėtojant elektroninę infrastruktūrą.

## Miesto aplinkos analizė

Statistikos departamento prie Lietuvos Respublikos Vyriausybės duomenimis, 2011 m. pradžioje Šiauliuose gyveno 120,97 tūkst. gyventojų, palyginti su 2010 m. (125,45 tūkst.) – **4,484 tūkst. mažiau** negu 2010 m. pradžioje. Tarptautinės ir vidinės migracijos 2010 m. saldo yra neigiamas, t. y. į Šiaulių miesto savivaldybę atvyko mažiau gyventojų nei iš jos išvyko.

Statistikos departamento prie Lietuvos Respublikos Vyriausybės duomenimis, 2010 m. pabaigoje gyvenamasis fondas Lietuvoje buvo 84,83 tūkst. m<sup>2</sup>, Šiaulių miesto savivaldybėje gyvenamasis fondas sudarė 2,77 tūkst. m<sup>2</sup>. Šalyje vidutinis naudingasis plotas, tenkantis vienam gyventojui, 2010 m buvo 26,1 m<sup>2</sup>, Šiaulių miesto savivaldybėje – 22,9 m<sup>2</sup>.

2011 m. pirmą ketvirtį vidutinis mėnesinis bruto darbo užmokestis Lietuvoje buvo 2071,6 Lt (arba 2,4 proc. mažesnis nei 2010 m. pirmą ketvirtį), Šiaulių apskrityje – 1756,0 Lt.

Vidutinis mėnesinis bruto darbo užmokestis šalies ūkyje (be individualių įmonių) pirmąjį 2011 m. ketvirtį sudarė 2071,6 lito ir, palyginti su ketvirtuoju 2010 m. ketvirčiu, sumažėjo 2,4 proc. Pirmąjį 2011 m. ketvirtį vidutinis mėnesinis bruto darbo užmokestis valstybės sektoriuje sudarė 2178,5 lito ir, palyginti su ketvirtuoju 2010 m. ketvirčiu, sumažėjo 3,2 proc., privačiame sektoriuje sudarė 1999,6 lito ir sumažėjo 1,6 proc. Vidutinis mėnesinis bruto darbo užmokestis per metus (pirmąjį 2011 m. ketvirtį, palyginti su pirmuoju 2010 m. ketvirčiu) padidėjo: šalies ūkyje ir valstybės sektoriuje – po 2 proc., o privačiame sektoriuje – 2,3 proc. Darbo užmokesčio mažėjimą pirmąjį 2011 m. ketvirtį lėmė nereguliarių priedų, priemonių ir vienkartinį piniginių išmokų, darbų masto (žemės ūkio, statybos ir kt. įmonėse), darbo valandų skaičiaus mažėjimas ir kt.

2010 m. šalyje buvo 312,1 tūkst. bedarbių, Šiaulių miesto savivaldybėje – 10,4 tūkst. bedarbių, kurie sudarė **3,3 proc. visų bedarbių Lietuvoje**. Užimtųjų skaičius 2010 m. šalyje siekė 1343,7 tūkst. gyventojų, Šiaulių apskrityje – 127,9 tūkst. gyventojų (arba 9,5 proc. visų užimtųjų Lietuvoje).

TUI (tiesioginių užsienio investicijų) pritraukimas – svarbus veiksnys siekiant užtikrinti ilgalaikį ekonomikos augimą, sukurti didesnę pridėtinę vertę, greičiau diegti technologines naujoves pramonėje ir kitose verslo srityse. Mažiau išsivystę regionai dažniausiai pritraukia mažiau tiesioginių užsienio investicijų. To priežastis – nepakankamai palanki investicijoms aplinka: biurokratinės kliūtys, nepakankamai išvystyta infrastruktūra, kvalifikuotos darbo jėgos trūkumas. Todėl būtina gerinti investicinę aplinką. Tiesioginės užsienio investicijos Lietuvoje 2011 metų II ketvirtį sudarė 36 964,3 mln. Lt. Šiaulių apskrityje 2010 m. sausio 1 d., Statistikos departamento duomenimis, tiesioginės užsienio investicijos sudarė 461,9 mln. Lt, tai yra 1,39 proc. visoje Lietuvoje pritrauktų investicijų. Minėti rodikliai rodo nepakankamą gebėjimą pritraukti bei įsisavinti TUI. 2010 m. TUI Šiaulių miesto savivaldybėje buvo 281,0 mln. Lt, Kauno miesto savivaldybėje 3 370,2 mln. Lt, Klaipėdos miesto savivaldybėje 2 366,5 mln. Lt, Panevėžio miesto savivaldybėje 545,9 mln. Lt.

2011 m. sausio 1 d. Lietuvoje buvo 86 987 veikiantys ūkio subjektai. Tai sudarė 48,5 proc. visų įregistruotų ūkio subjektų. Palyginti su 2010 m. sausio 1 d., veikiančių ūkio subjektų padaugėjo 4,6 proc., o su 2009 m. sausio 1 d. – 2,9 proc. 2011 m. sausio 1 d. pradžioje Šiauliuose veikė 3 840 ūkio subjektai. 2011 metų pradžioje Šiauliuose veikė 3840 ūkio subjektai.

Toliau auga disponavimas namuose stacionariaisiais kompiuteriais ir didėja interneto skvarba. 2011 m. Šiaulių apskrityje namuose asmeninius kompiuterius turėjo 52,1 proc. namų ūkių, o interneto prieigas – 49,6 proc., kai vidutiniškai Lietuvoje atitinkamai – 55,8 proc. ir 55,8 proc.

2011 m. Šiaulių mieste veikė 19 apgyvendinimo įmonių. 2011 m. apgyvendinimo įmonėse numerių užimtumas ypač padidėjo dėl Europos krepšinio čempionato, kuris vyko rugpjūčio 31 d.– rugsėjo 18 d. Turizmo informacijos centre daugiausia lankytojų buvo liepos–rugpjūčio mėn. (liepą – 2364, rugpjūtį – 2328). Daugiausia užsieniečių iš Latvijos (439), Vokietijos (363) ir Prancūzijos (306).

2010 m. Šiaulių mieste užregistruotos 3056 nusikalstamos veikos, t. y. **3,5 proc. mažiau** nei 2009 m. Tai sudaro 3,9 proc. visų šalyje užregistruotų nusikalstamų veikų.

(Šaltiniai: Statistikos departamentas prie Lietuvos Respublikos Vyriausybės ([www.stat.gov.lt](http://www.stat.gov.lt)); Lietuvos darbo birža ([www.ldb.lt](http://www.ldb.lt)))

Situacijos analizė
Vidaus aplinkos analizė

### Teisinė bazė

Šiaulių miesto savivaldybė savo veiklą organizuoja vadovaudamasi Lietuvos Respublikos įstatymais ir vidaus teisės aktais: Šiaulių miesto savivaldybės tarybos veiklos reglamentu, Šiaulių miesto savivaldybės administracijos nuostatais, kitais savivaldos institucijų veiklą reglamentuojančiais dokumentais.

### Organizacinė struktūra

Vietos savivalda – valstybės teritorijos administracinio vieneto – savivaldybės teisė laisvai ir savarankiškai tvarkytis pagal Lietuvos Respublikos Konstituciją ir įstatymus per administracinio vieneto nuolatinių gyventojų tiesiogiai išrinktų atstovų savivaldybės tarybą bei jos sudarytą vykdomąją ir kitas institucijas.

Savivaldybės institucijos – atstovaujamoji institucija ir vykdomoji institucija. Atstovaujamoji institucija – tai savivaldybės taryba, ir vykdomoji institucija – tai savivaldybės administracijos direktorius, turinčios vietos valdžios ir viešojo administravimo teises ir pareigas. Savivaldybės institucijos yra atsakingos už savivaldos teisės ir savo funkcijų įgyvendinimą bendruomenės interesams.

Lietuvos Respublikos Šiaulių miesto savivaldybės atstovaujamoji institucija išrinkta ketveriems metams savivaldybių rinkimuose, vykusiuose 2011 m. vasario 27 d. Rinkimus laimėjusios partijos 2011 m. balandžio 28 d. pasirašė Koalicijos sutartį. Dokumentą pasirašė Lietuvos socialdemokratų partija, partija „Tvarka ir teisingumas“, Tėvynės sąjunga–Lietuvos krikščionys demokratai, Darbo partija, Liberalų ir centro sąjunga ir Lietuvos Respublikos liberalų sąjūdis. Lietuvos socialdemokratų partijos Šiaulių skyrius susijungė su Naujosios sąjungos (socialliberalai) Šiaulių skyriumi. Šiaulių miesto savivaldybės tarybos (toliau –Taryba) mandatų pasiskirstymas pateikiamas 2 lentelėje.

2 lentelė

### Šiaulių miesto savivaldybės tarybos mandatų pasiskirstymas

Partijos, politinės organizacijos ar koalicijos frakcijos pavadinimas	Mandatų skaičius
<b>Lietuvos socialdemokratų partija</b>	13
<b>Partija Tvarka ir teisingumas</b>	4
<b>Tėvynės sąjunga – Lietuvos krikščionys demokratai</b>	4
<b>Liberalų ir centro sąjunga</b>	3
<b>Darbo partija</b>	3
<b>Lietuvos Respublikos liberalų sąjūdis</b>	2
<b>Artūras Visockas</b>	1
<b>Stasys Tumėnas</b>	1

Tarybą sudaro 31 Tarybos narys. Iš Tarybos narių sudaromi Tarybos komitetai, kurių pagrindinės funkcijos yra preliminarus klausimų nagrinėjimas ir teikimas Tarybai, merui svarstyti ir kontroliuoti, kaip laikomasi įstatymų ir kaip vykdomi Tarybos sprendimai, mero potvarkiai.

Iš Tarybos narių yra sudaryti 5 Tarybos komitetai: Finansų ir ekonomikos, Švietimo, Kultūros ir sporto, Miesto ūkio ir plėtros, Sveikatos ir socialinių reikalų bei Kontrolės.

Tarybos komitetų paskirtis yra preliminariai nagrinėti Tarybai teikiamus klausimus, teikti išvadas bei pasiūlymus, kontroliuoti, kaip laikomasi įstatymų, kaip vykdomi Tarybos sprendimai, mero potvarkiai.

Savivaldybės kontrolės ir audito institucija – Savivaldybės kontrolierius (Savivaldybės kontrolieriaus tarnyba), prižiūrintis, ar teisėtai, efektyviai, ekonomiškai ir rezultatyviai valdomas ir naudojamas Savivaldybės turtas, kaip vykdomas savivaldybės biudžetas, atskaitingas Tarybai.

Tarybos sekretoriatas yra tiesiogiai pavaldus Savivaldybės merui.

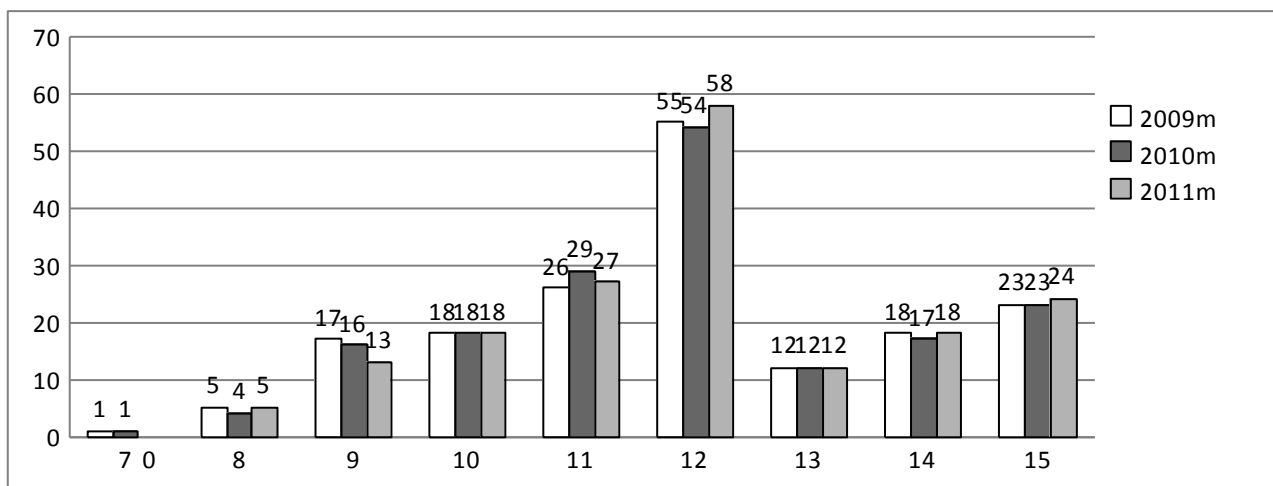
Šiaulių miesto savivaldybės administracija (toliau – Savivaldybės administracija) yra viešasis juridinis asmuo, kurio steigėja yra Taryba, jos vadovas – Savivaldybės administracijos direktorius. Savivaldybės administraciją sudaro struktūriniai, struktūriniai teritoriniai padaliniai – seniūnijos (filialai) ir į struktūrinius padalinius neįeinantys viešojo administravimo valstybės tarnautojai. Savivaldybės administracijos struktūrą, jos veiklos nuostatus ir darbo užmokesčio fondą, didžiausią leistiną valstybės tarnautojų pareigybių ir darbuotojų, dirbančių pagal darbo sutartis ir gaunančių užmokestį iš savivaldybės biudžeto, skaičių mero teikimu tvirtina arba keičia Taryba, o pareigybes tvirtina Savivaldybės administracijos direktorius. Savivaldybės administracijos įgaliojimai nesusiję su Tarybos įgaliojimų pabaiga.

Savivaldybės administraciją sudaro Savivaldybės administracijos direktoriui pavaldūs struktūriniai padaliniai: Architektūros ir urbanistikos skyrius, Aplinkos skyrius, Informatikos skyrius, Miesto infrastruktūros skyrius, Viešosios tvarkos skyrius, Statybos skyrius, Turto valdymo skyrius, Apskaitos skyrius, Centralizuotas vidaus audito skyrius, Ekonomikos skyrius, Finansų skyrius, Investicijų ir miesto plėtros skyrius, Teisės skyrius, Kanceliarija, Personalo skyrius, Tarptautinių ryšių skyrius, Ūkio skyrius, Civilinės metrikacijos skyrius, Kultūros skyrius, Kūno kultūros ir sporto skyrius, Socialinės paramos skyrius, Švietimo skyrius, Vaiko teisių apsaugos skyrius. Taip pat į Savivaldybės administracijos struktūrą įeina dvi seniūnijos – Medelyno ir Rėkyvos, atstovas spaudai, kalbos tvarkytojas, jaunimo reikalų koordinatorius ir Savivaldybės gydytojas.

### **Žmogiškieji ištekliai**

2011 m. Šiaulių miesto savivaldybėje pagal atskiras kategorijas iš viso dirbo 175 valstybės tarnautojai. Tarybos 2002 m. spalio 29 d. sprendimu Nr. T-334 nustatytas didžiausias leistinas pareigybių skaičius – 276. Yra patvirtinta mero, dviejų mero pavaduotojų, 3 mero patarėjų, 1 sekretoriaus, 4 Tarybos sekretoriato darbuotojų ir 8 Kontrolieriaus tarnybos darbuotojų pareigybės. 166 darbuotojai yra A lygio valstybės tarnautojai, 9 B lygio, 100 darbuotojų dirba pagal darbo sutartis ir gauna darbo užmokestį iš savivaldybės biudžeto.

2011 metais (2009 m. – 55 darb., 2010 m. – 54 darb.) 58 tarnautojai turi 12 kategoriją. Tarnautojų skaičius ir pasiskirstymas pagal atskiras kategorijas pateiktas žemiau esančioje diagramoje.



38 karjeros valstybės tarnautojams yra suteikta I kvalifikacinė klasė, 21 tarnautojui – II kvalifikacinė klasė ir 39 valstybės karjeros tarnautojams suteikta III kvalifikacinė klasė.

### Planavimo sistema.

Šiaulių miesto vystymasis įgyvendinamas pagal du planavimo dokumentus – ilgalaikį Šiaulių miesto plėtros strateginį planą ir Šiaulių miesto savivaldybės teritorijos bendrąjį planą. Per 2004–2008 m. parengtas naujas Šiaulių miesto savivaldybės teritorijos bendrasis planas – teritorijų naudojimo prioritetus atspindintis dokumentas, patvirtintas Tarybos 2009 m. sausio 29 d.

Taryba ilgalaikį (devynerių metų) strateginio planavimo dokumentą – 2007–2016 metų Šiaulių miesto plėtros strateginį planą ir jo įgyvendinimo stebėsenos tvarką – patvirtino 2006 m. rugsėjo 28 d. sprendimu Nr. T-313. Strateginio plano įgyvendinimo sistema sudaro sąlygas kontroliuoti strateginio plano įgyvendinimą ir apibrėžia Šiaulių miesto plėtros strateginio plano įgyvendinimo institucinę struktūrą, kasmetinį įgyvendinimo darbų ciklą bei įgyvendinimo rodiklių ir sąnaudų sistemą.

Taryba 2006 m. spalio 26 d. sprendimu Nr. 369 „Dėl Šiaulių miesto savivaldybės veiklos strateginio planavimo tvarkos aprašo patvirtinimo“ patvirtino strateginio planavimo miesto savivaldybėje tvarką. Ji pakeista ir papildyta Tarybos 2008 m. rugsėjo 25 d. sprendimu Nr. 295 „Dėl Šiaulių miesto strateginio planavimo tvarkos aprašo pakeitimo ir papildymo“. Remiantis patvirtintu Strateginio planavimo tvarkos aprašu, kiekvienais metais Šiaulių miesto savivaldybėje rengiami Savivaldybės veiklos trimečiai planai. Šis Šiaulių miesto savivaldybės veiklos 2012–2014 m. planas yra jau šeštasis, pagal kurį formuojamas atitinkamų metų biudžetas.

Strateginio planavimo procesui koordinuoti Šiaulių miesto savivaldybėje sukurta dvejopa – politinio ir administracinio lygių – struktūra. Politiniu lygiu Šiaulių miesto plėtros strateginio plano įgyvendinimą prižiūri Taryba ir Strateginės plėtros taryba (Tarybos 2003 m. gruodžio 4 d. sprendimas Nr. T-165). Administraciniu lygmeniu Šiaulių miesto plėtros strateginio plano įgyvendinimo priežiūrą vykdo Savivaldybės administracijos direktoriaus 2011 m. liepos 14 d. įsakymu Nr. A-823 iš Savivaldybės administracijos vadovų sudaryta planavimo grupė.

### Finansiniai ištekliai ir apskaita

Šiaulių miesto savivaldybės strateginio veiklos plano programų pagrindinis finansavimo šaltinis – Šiaulių miesto savivaldybės lėšos (biudžetas ir privatizavimo fondas), tačiau kasmet įvairiems projektams įgyvendinti pritraukiamas finansavimas iš kitų šaltinių, pvz., ES struktūrinių fondų ir programų lėšos, valstybės biudžeto lėšos ir pan.

Savivaldybės biudžetas sudaromas pagal Tarybos patvirtinto SVP plano programas, Savivaldybės asignavimų valdytojų pateiktas programų sąmatas.

Kiekvienas asignavimų valdytojas yra atsakingas už teisingą programų sąmatų sudarymą ir vykdymą neviršijant patvirtintų asignavimų, už paskirtų asignavimų naudojimo teisėtumą ir efektyvumą.

Šiaulių miesto savivaldybės biudžeto pajamos nuo 2005 m. palaipsniui augo, tačiau nuo 2009 m. yra pastebimas žymus biudžeto pajamų mažėjimas.

Savivaldybės biudžeto pajamų dalį sudaro gyventojų pajamų mokestis, speciali tikslinė dotacija, turto mokesčiai bei pajamos, prekių ir paslaugų mokesčiai bei pajamos. Visa savivaldybės biudžeto pajamų struktūra parodyta 3 lentelėje.

Be savivaldybės biudžeto, Savivaldybė savo tikslams įgyvendinti naudoja Savivaldybės privatizavimo fondo lėšas, valstybės biudžeto ir privatizavimo fondo lėšas, kai jos skiriamos per valstybės investicijų programą, Kelių priežiūros ir plėtros programos lėšas, Valstybės paramos gyvenamiesiems namams, butams įsigyti finansavimo programos lėšas, ES struktūrinių fondų lėšas.

3 lentelė

### Šiaulių miesto savivaldybės 2011 m. biudžeto pajamų struktūra

Eil. Nr.	Pajamos	Suma (tūkst.Lt)
1.	<b>MOKESČIAI</b>	<b>134047,1</b>
2.	Gyventojų pajamų mokestis	100311,2
3.	Lėšos, skirtos savivaldybių gyventojų pajamų mokesčiui ir išlaidų struktūrų skirtumams išlyginti	10127
4.	Žemės mokestis	1124
5.	Nekilnojamojo turto mokestis	11500
6.	Paveldimo turto mokestis	293
7.	Mokestis už aplinkos teršimą	765
8.	Valstybės rinkliavos	278
9.	Vietinės rinkliavos	9648,9
10.	<b>DOTACIJOS</b>	<b>124150,2</b>
11.	Specialioji tikslinė dotacija valstybinėms (perduotoms savivaldybėms) funkcijoms atlikti	32134
12.	Specialioji tikslinė dotacija mokinio krepšeliui finansuoti	82456
13.	Specialioji tikslinė dotacija triukšmo žemėlapiams parengti	80
14.	Specialioji tikslinė dotacija iš apskričių perduotoms įstaigoms išlaikyti	9480,2
15.	<b>KITOS PAJAMOS</b>	<b>19032,3</b>
16.	Dividendai	315
17.	Nuomos mokestis už valstybinę žemę ir valstybinio vidaus vandens fondo vandens telkinius	5000
18.	Pajamos už patalpų nuomą	657,3
19.	Pajamos už atsitiktines paslaugas	4386,3
20.	Įmokos už išlaikymą švietimo, socialinės apsaugos ir kitose įstaigose	5227,7
21.	Pajamos iš baudų ir konfiskacijos	2466
22.	Mokesčiai už valstybinius gamtos išteklius	30
23.	Kitos neišvardytos pajamos	950



24.	Praėjusiais biudžetinėmis metais savivaldybių biudžetų negautų pajamų kompensavimo lėšos	17355
25.	<b>MATERIALIOJO IR NEMATERIALIOJO TURTO REALIZAVIMO PAJAMOS</b>	<b>1500</b>
26.	Žemė	1300
27.	Kito ilgalaikio materialiojo turto realizavimo pajamos	200
28.	<b>APYVARTINĖS LĖŠOS</b>	<b>8500</b>
	<b>IŠ VISO PAJAMŲ</b>	<b>287229,6</b>

### **Apskaitos tinkamumas**

Šiaulių miesto savivaldybėje apskaita vykdoma Lietuvos Respublikos teisės aktų nustatyta tvarka.

### **Informacinių technologijų ir telekomunikacijų infrastruktūra**

Šiaulių miesto savivaldybėje įdiegta moderni kompleksinė telekomunikacijos paslaugų sistema, kuri išsiskiria funkcionalumu, paprastu administravimu, galimybe lengvai ją išplėsti. Šiuo metu visi Šiaulių miesto savivaldybės skyriai naudojami bendra vidinio duomenų perdavimo ir telekomunikacijų infrastruktūra, kuri užtikrina patikimą ir saugų ryšį.

Efektyviai vykdomas Elektroninių paslaugų diegimo projektas. Dar įgyvendinamas projektas, kurio viena iš veiklų – finansų valdymo sistemos diegimas. Projekto vykdymo metu Savivaldybės administracijai bus įdiegta vienoda finansų valdymo sistema.

Siekiant kuo stipriau įtraukti gyventojus į Šiaulių regiono savivaldybių priimamų sprendimų svarstymą, buvo pradėtas vykdyti ES struktūrinių fondų iš dalies finansuojamas projektas „E. demokratija“. Šio projekto įgyvendinimo metu bus sukurtos elektroninės priemonės savivaldybės institucijų rengiamų sprendimų projektams publikuoti, užtikrinant tiesiogines sąsajas su savivaldybių dokumentų valdymo sistemomis. Gyventojai įstaigų tinklalapiuose galės pareikšti savo nuomonę apie rengiamus teisės aktus. Šios nuomonės ir pastabos elektroninėmis priemonėmis susistemintai bus pateikiamos savivaldybių tarybų nariams prieš priimančius sprendimus.

### **Vidaus darbo kontrolė**

Savivaldybės kontrolės ir audito tarnyba atlieka Savivaldybės administracijos, savivaldybės administravimo subjektų ir Savivaldybės kontroliuojamų įmonių finansinį ir veiklos auditą. Savivaldybės kontrolės ir audito tarnybos atliekamo audito išorinę peržiūrą atlieka Valstybės kontrolė.

Centralizuotas vidaus audito skyrius, kuris yra tiesiogiai pavaldus ir atskaitingas Savivaldybės administracijos direktoriui, savo veikloje vadovaujasi Vidaus kontrolės ir vidaus audito įstatymo nuostatomis bei kitais teisės aktais, reglamentuojančiais vidaus auditą.

Šiaulių miesto savivaldybėje 2011 metais pradėta naudotis kompiuterine dokumentų apskaitos ir pavedimų kontrolės programa „Avily“, kuri apima visus Savivaldybės administracijos struktūrinius padalinius.

## **SSGG analizė**

### **Stiprybės**

Šiaulių miesto savivaldybėje diegiama strateginio miesto valdymo sistema. Yra parengti ir įgyvendinami Šiaulių miesto 2007–2016 m. strateginis plėtros planas, Šiaulių miesto bendrasis planas, kasmet rengiami (tikslinami) Šiaulių miesto savivaldybės veiklos trimečiai planai, biudžetas sudaromas programiniu principu.

Šiaulių miesto savivaldybėje dirba pakankamai kvalifikuotas personalas. Nuolat keliama darbuotojų kvalifikacija panaudojant tiek savivaldybės biudžeto, tiek ES lėšas.

Sukurta šiuolaikinėmis technologijomis pagrįsta informacinių technologijų platforma, kurią prireikus Savivaldybė gali nesunkiai plėsti ir kuri užtikrina spartesnę bei kokybiškesnę gyventojų aptarnavimo procesą.

Savivaldybė apie planuojamą savo veiklą ir priimamus sprendimus operatyviai informuoja ir į sprendimų svarstymo bei priėmimo procesą įtraukia miesto bendruomenę.

### **Silpnybės**

Pablogėjus ekonominei situacijai šalyje, Savivaldybės poreikių finansavimas ribotas. Pastaraisiais metais išsaugo Savivaldybės finansiniai išipareigojimai.

Žemas miesto investicinis patrauklumas, palyginti su kitais didžiausiais šalies miestais.

Nuo 2004 m. gyventojų migracijos saldo yra neigiamas. Besitęsianti migracija silpnina intelektualinį ir kultūrinį miesto plėtros potencialą.

Nepakankamas Savivaldybės poreikių finansavimas.

Nors Savivaldybėje yra diegiama strateginio planavimo sistema, darbuotojų veikla vis dar nepakankamai orientuota į rezultatus.

Nusidėvėjusi kultūros, sporto, švietimo ir sveikatos įstaigų materialinė bazė.

### **Galimybės**

Įrengtas Pramoninis parkas, kuriamas Logistikos centras, aktyvių rinkodaros priemonių taikymas sudarys sąlygas pritraukti į miestą investicijų naujoms gamybos įmonėms steigti.

Racionaliai panaudota ES struktūrinių fondų parama teigiamai paveiks miesto inžinerinės ir rekreacinės infrastruktūros plėtrą, sveikatinimo ir socialinės sferos įstaigų materialinę bazę.

Strateginio planavimo sistemos įgyvendinimo tobulinimas leis geriau planuoti Savivaldybės veiklą ir finansinius išteklius, bus užtikrinta Savivaldybės administracijos padalinių atskaitomybė ir atsakomybė už ilgalaikio plano veiksmų planavimą ir įgyvendinimą bei finansinių resursų tikslingą panaudojimą.

### **Grėsmės**

Darbingų ir kvalifikuotų Šiaulių miesto gyventojų emigracija.

Dėl nepakankamo finansavimo gali blogėti kultūros paslaugų kokybė.

Didėjant eismo intensyvumui ir neskiriant pakankamai lėšų kelių renovacijai ir priežiūrai, galimas eismo įvykių skaičiaus didėjimas keliuose.

Gana didelė socialinė diferenciacija. Išlieka didelis nusikaltimų skaičius.

### **Šiaulių miesto savivaldybės (asignavimų valdytojo) misija**

Savivaldybė dirba, siekdama sudaryti kokybiškas gyvenimo ir darbo sąlygas Šiaulių miesto bendruomenei, nusipelnę žmonių pasitikėjimą ir skatinti jų pasididžiavimą miestu.

### **Šiaulių miesto savivaldybės administracijos strateginiai tikslai**

Kodas	Šiaulių miesto savivaldybės administracijos tikslo pavadinimas
<b>01</b>	Palankios aplinkos investicijų pritraukimui ir verslo plėtrai sudarymas
<b>Tikslo aprašymas</b> Igyvendinant šį tikslą, vykdomos programos: Miesto ekonominės plėtros programa <b>(05)</b>	
<b>02</b>	Atsakomybė ir valdymo efektyvumas
<b>Tikslo aprašymas</b> Igyvendinant šį tikslą, vykdomos programos: Miesto urbanistinės plėtros programa <b>(01)</b> Švietimo prieinamumo ir kokybės užtikrinimo programa <b>(08)</b> Bendruomenės sveikatinimo programa <b>(09)</b> Socialinės paramos įgyvendinimo programa <b>(10)</b> Savivaldybės veiklos programa <b>(11)</b>	
<b>03</b>	Kokybiška gyvenamoji aplinka
<b>Tikslo aprašymas</b> Igyvendinant šį tikslą, vykdomos programos: Kultūros plėtros programa <b>(02)</b> Aplinkos apsaugos programa <b>(03)</b> Miesto infrastruktūros objektų priežiūros, modernizavimo ir plėtros programa <b>(04)</b> Savivaldybės turto valdymo ir privatizavimo programa <b>(06)</b> Kūno kultūros ir sporto plėtros programa <b>(07)</b> Šiaulių miesto sporto klubų žaidimų komandų plėtros programa <b>(12)</b>	

**2011–2012 m. tikslų, programų asignavimų suvestinė (visi finansavimo šaltiniai)**

**Šiaulių miesto savivaldybė**

tūkst. Lt

Savivaldybės tikslo kodas	Savivaldybės tikslo pavadinimas	Programos kodas	Programos pavadinimas	2011 m. asignavimai	2012 m. asignavimai
01	Palankios aplinkos investicijų pritraukimui ir verslo plėtrai sudarymas	05	Miesto Ekonominės plėtros programa	39977.00	2717.3
<b>Iš viso</b>				<b>39977.0</b>	<b>2717.3</b>
02	Atsakomybė ir valdymo	01	Miesto urbanistinės plėtros programa	856.40	922.7

	efektyvumas	08	Švietimo prieinamumo ir kokybės užtikrinimo programa	155614.40	145088.1
		09	Bendruomenės sveikatinimo programa	8451,70	12788.35
		10	Socialinės paramos įgyvendinimo programa	76622.30	75289.6
		11	Savivaldybės veiklos programa	29381.20	32607.5
Iš viso				270926.0	266696.25
03	Kokybiška gyvenamoji aplinka	02	Kultūros plėtros programa	12354.90	8782.58
		03	Aplinkos apsaugos programa	28224.60	28843.6
		04	Miesto infrastruktūros objektų priežiūros, modernizavimo ir plėtros programa	26689.60	31322.3
		06	Savivaldybės turto valdymo ir privatizavimo programa	640.00	568.7
		07	Kūno kultūros ir sporto plėtros programa	25682.70	18442.52
		12	Šiaulių miesto sporto klubų žaidimų komandų plėtros programa	3266.90	267.9
Iš viso				96858.70	88227.6
Iš viso programoms				407761.70	357641.15

2012 metų asignavimai programoms (tūkst.Lt)

