

PATVIRTINTA
Šiaulių miesto savivaldybės
administracijos direktoriaus
2013 m. sausio 30 d.
įsakymu Nr. A-99



**ŠIAULIŲ MIESTO SAVIVALDYBĖS
EKSTREMALIŲJŲ SITUACIJŲ VALDYMO
PLANAS**

**ŠIAULIŲ MIESTO SAVIVALDYBĖ
VASARIO 16-OSIOS G. 62**

**ŠIAULIAI
2013**



**ŠIAULIŲ MIESTO SAVIVALDYBĖS ADMINISTRACIJOS
DIREKTORIUS**

**ĮSAKYMAS
DĖL ŠIAULIŲ MIESTO SAVIVALDYBĖS EKSTREMALIŲJŲ SITUACIJŲ
VALDYMO PLANO PATVIRTINIMO**

2013 m. sausio 30 d. Nr. A-99
Šiauliai

Vadovaudamasis Lietuvos Respublikos vietos savivaldos įstatymo (Žin., 1994, Nr. 55-1049; 2008, Nr. 113-4290) 29 straipsnio 8 dalies 2 ir 3 punktais, Lietuvos Respublikos civilinės saugos įstatymo 14 straipsnio 4 punktu,

t v i r t i n u Šiaulių miesto savivaldybės ekstremaliųjų situacijų valdymo planą (pridedama).

Administracijos direktorius

Vladas Damulevičius

**ŠIAULIŲ MIESTO SAVIVALDYBĖS EKSTREMALIŲJŲ SITUACIJŲ
VALDYMO PLANO DERINIMO LAPAS**

**Šiaulių apskrities priešgaisrinės
gelbėjimo valdybos viršininkas**

Jonas Misiūnas

AV

**Šiaulių apskrities vyriausiojo policijos
komisariato viršininkas**

Egidijus Lapinskas

AV

**Šiaulių greitosios medicinos pagalbos stoties
vyriausioji gydytoja**

Eugenija Kukaitienė

AV

TURINYS

Eil. Nr.	Pavadinimas	Psl.
	TITULINIS LAPAS	
	SAVIVALDYBĖS ADMINISTRACIJOS DIREKTORIAUS ĮSAKYMAS	
	PLANO DERINIMO LAPAS	3
	TURINYS	4
	PLANO PATIKSLINIMO TURINYS	5
	PLANO KOPIJŲ (IŠRAŠŲ) PASKIRSTYMAS	7
1.	BENDROSIOS NUOSTATOS	8
2.	GRESIANČIOS EKSTREMALIOSIOS SITUACIJOS	12
3.	PERSPĖJIMO IR INFORMAVIMO APIE GRESIANČIĄ AR SUSIDARIUSIĄ EKSTREMALIĄJĄ SITUACIJĄ ORGANIZAVIMAS	13
4.	INFORMACIJOS APIE EKSTREMALŪJŲ ĮVYKĮ AR EKSTREMALIĄJĄ SITUACIJĄ GAVIMO IR PERDAVIMO TVARKA	17
5.	GYVENTOJŲ EVAKAVIMO ORGANIZAVIMAS	20
6.	GRESIANČIŲ AR ĮVYKUSIŲ EKSTREMALIŲJŲ ĮVYKIŲ IR GRESIANČIŲ AR SUSIDARIUSIŲ EKSTREMALIŲJŲ SITUACIJŲ VALDYMO ORGANIZAVIMAS IR KOORDINAVIMAS	27
7.	PAGALBOS TEIKIMO NUKENTĖJUSIEMS GYVENTOJAMS EKSTREMALIŲJŲ ĮVYKIŲ IR EKSTREMALIŲJŲ SITUACIJŲ METU ORGANIZAVIMAS	49
8.	VIEŠOSIOS TVARKOS PALAIKYMO ORGANIZAVIMAS	53
9.	PRIVALOMŲJŲ DARBŲ ORGANIZAVIMAS	54
10.	EKSTREMALIŲJŲ ĮVYKIŲ IR EKSTREMALIŲJŲ SITUACIJŲ METU NUTRAUKTŲ KOMUNALINIŲ PASLAUGŲ TEIKIMO ATNAUJINIMO IR KITŲ BŪTINIAUSIŲ GYVENIMO (VEIKLOS) SĄLYGŲ ATKŪRIMO ORGANIZAVIMAS	56
11.	GYVENTOJŲ, ŽUVUSIŲ EKSTREMALIŲJŲ SITUACIJŲ METU, LAIDOJIMO ORGANIZAVIMAS	57
12.	PRIEDAI	58

PLANO PATIKSLINIMO TURINYS

Eil. Nr.	Kas patikslinta	Data	Atsakingo asmens pareigos, vardas ir pavardė, parašas
1.	8 priedas	2013-03-22	VTCSS vyr. specialistas A. Dūda
2.	3 priedas	2013-10-07	VTCSS vyr. specialistas A. Dūda
3.	8 priedas	2013-10-28	VTCSS vyr. specialistas A. Dūda
4.	8 priedas	2013-11-29	VTCSS vyr. specialistas L. Gadliauskas
5.	7 priedas	2013-12-09	VTCSS vyr. specialistas L. Gadliauskas
6.	5 priedas	2013-12-20	VTCSS vyr. specialistas L. Gadliauskas
7.	8 priedas	2013-12-27	VTCSS vyr. specialistas L. Gadliauskas
8.	3 priedas	2014-01-06	VTCSS vyr. specialistas L. Gadliauskas
9.	11 priedas	2014-01-10	VTCSS vyr. specialistas L. Gadliauskas
10.	1 priedas	2014-03-19	VTCSS vyr. specialistas L. Gadliauskas
11.	2 skyrius	2014-03-19	VTCSS vyr. specialistas L. Gadliauskas
12.	11 priedas	2014-06-02	VTCSS vyr. specialistas L. Gadliauskas
13.	11 priedas	2014-06-10	VTCSS vyr. specialistas L. Gadliauskas
14.	10 priedas	2014-06-26	VTCSS vyr. specialistas L. Gadliauskas
15.	8 priedas	2014-10-24	VTCSS vyr. specialistas L. Gadliauskas
16.	11 priedas	2015-02-12	VTCSS vyr. specialistas L. Gadliauskas
17.	12 priedas	2015-04-10	VTCSS vyr. specialistas L. Gadliauskas
18.	1 skyrius 1.3, 1.4 dalys	2015-04-15	VTCSS vyr. specialistas L. Gadliauskas
19.	3 skyrius	2015-04-15	VTCSS vyr. specialistas L. Gadliauskas
20.	2 priedas	2015-04-15	VTCSS vyr. specialistas L. Gadliauskas
21.	4 skyrius	2015-04-15	VTCSS vyr. specialistas L. Gadliauskas
22.	3 priedas	2015-04-15	VTCSS vyr. specialistas L. Gadliauskas
23.	5 skyrius 5.3, 5.4 dalys	2015-04-16	VTCSS vyr. specialistas L. Gadliauskas
24.	6 sk. 6.4, 6.6-6.8 dalys	2015-04-16	VTCSS vyr. specialistas L. Gadliauskas
25.	7 skyrius	2015-04-16	VTCSS vyr. specialistas L. Gadliauskas
26.	8 skyrius	2015-04-16	VTCSS vyr. specialistas L. Gadliauskas
27.	9 skyrius	2015-04-16	VTCSS vyr. specialistas L. Gadliauskas
28.	10 skyrius	2015-04-17	VTCSS vyr. specialistas L. Gadliauskas
29.	11 skyrius	2015-04-17	VTCSS vyr. specialistas L. Gadliauskas
30.	6 priedas	2015-04-23	VTCSS vyr. specialistas L. Gadliauskas
31.	13 priedas	2015-04-23	VTCSS vyr. specialistas L. Gadliauskas
32.	5 skyrius 5.3 dalis	2015-05-08	VTCSS vyr. specialistas L. Gadliauskas
33.	6 priedas	2015-05-08	VTCSS vyr. specialistas L. Gadliauskas
34.	8 priedas	2015-05-28	VTCSS vyr. specialistas L. Gadliauskas
35.	10 priedas	2015-07-02	VTCSS vyr. specialistas L. Gadliauskas
36.	11 priedas	2015-07-02	VTCSS vyr. specialistas L. Gadliauskas
37.	3- 4 skyriai	2015-07-23	VTCSS vyr. specialistas L. Gadliauskas
38.	2 priedas	2015-07-23	VTCSS vyr. specialistas L. Gadliauskas
39.	8 priedas	2015-11-26	VTCSS vyr. specialistas L. Gadliauskas
40.	11 priedas	2016-01-11	VTCSS vyr. specialistas L. Gadliauskas
41.	8 priedas	2016-01-12	VTCSS vyr. specialistas L. Gadliauskas
42.	8 priedas	2016-02-02	VTCSS vyr. specialistas L. Gadliauskas
43.	11 priedas	2016-02-02	VTCSS vyr. specialistas L. Gadliauskas
44.	8 priedas	2016-03-07	VTCSS vyr. specialistas L. Gadliauskas
45.	1 priedas	2016-03-16	VTCSS vyr. specialistas L. Gadliauskas
46.	8 priedas	2016-05-19	VTCSS vyr. specialistas L. Gadliauskas

1.5. PLANO KOPIJŲ (PLANO IŠRAŠŲ) PASKIRSTYMAS

Patvirtinto plano kopijos (plano išrašai), kurios išsiųstos (išdalintos) visoms suinteresuotoms institucijoms registruojami lentelėje.

Eil. Nr.	Kam pateiktos plano kopijos (plano išrašai), pateikimo būdas	Data	Atsakingo asmens pareigos, vardas ir pavardė, parašas
Plano kopijos:			
1.	Priešgaisrinės apsaugos ir gelbėjimo departamentas prie VRM (registruotu paštu, CD)	2013-02-18	
2.	Šiaulių APGV (registruotu paštu, CD)	2013-02-20	
3.	Šiaulių AVPK (registruotu paštu)	2013-02-20	
4.	VšĮ Šiaulių greitosios medicinos pagalbos stotis (registruotu paštu)	2013-02-20	
5.	Priešgaisrinės apsaugos ir gelbėjimo departamentas prie VRM (registruotu paštu, CD)	2015-04-27	
6.	Šiaulių APGV (registruotu paštu, CD)	2015-04-27	
7.	Šiaulių AVPK (el. paštu)	2015-04-30	
8.	VšĮ Šiaulių GMPS (el. paštu)	2015-04-30	
9.	Šiaulių visuomenės sveikatos centras (el. paštu)	2015-04-30	
10.	Šiaulių regiono aplinkos apsaugos departamentas Šiaulių miesto agentūra (el. paštu)	2015-04-30	
11.	Šiaulių apskrities valstybinė maisto ir veterinarijos tarnyba (el. paštu)	2015-04-30	
12.	AB „Lietuvos dujos“ Šiaulių filialas (el. paštu)	2015-04-30	
13.	AB „Šiaulių energija“ (el. paštu)	2015-04-30	
14.	UAB „Šiaulių vandenys“ (el. paštu)	2015-04-30	
15.	AB „Lesto“ Šiaulių regiono tinklo valdymo departamentas (el. paštu)	2015-04-30	
16.	UAB „Busturas“ (el. paštu)	2015-04-30	
17.	Priešgaisrinės apsaugos ir gelbėjimo departamentas prie VRM (registruotu paštu, CD)	2016-11-29	
18.	Šiaulių APGV (įteikimas į rankas, CD)	2016-11-30	
19.	Šiaulių AVPK (el. paštu)	2016-12-12	
20.	VšĮ Šiaulių GMPS (el. paštu)	2016-12-12	
21.	Šiaulių regiono aplinkos apsaugos departamentas Šiaulių miesto agentūra (el. paštu)	2016-12-12	
22.	Nacionalinio VSC Šiaulių departamentas (el. paštu)	2016-12-12	
23.	Šiaulių apskrities valstybinė maisto ir veterinarijos tarnyba (el. paštu)	2016-12-12	
24.	AB „ESO“ Šiaulių regiono tinklų eksploatavimo departamentas (el. paštu)	2016-12-12	
25.	AB „Šiaulių energija“ (el. paštu)	2016-12-12	
26.	UAB „Šiaulių vandenys“ (el. paštu)	2016-12-12	
27.	UAB „Busturas“ (el. paštu)	2016-12-12	

1. BENDROSIOS NUOSTATOS

1.1. Šiaulių miesto savivaldybės ekstremaliųjų situacijų valdymo planas (toliau – planas) – dokumentas, kuriame identifikuoti savivaldybės teritorijoje galintys kilti pavojai bendro rizikos lygio mažėjimo tvarka, nustatyti ekstremaliųjų įvykių, savivaldybės lygio susidariusių ekstremaliųjų situacijų valdymo vykdytojai, aprašyta valdymo tvarka bei pagrindinės valdymo priemonės.

1.2. Plano tikslas – padėti Savivaldybės administracijos direktoriui ir savivaldybės ekstremaliųjų situacijų operacijų centrui organizuoti ir koordinuoti gresiančių ar susidariusių ekstremaliųjų situacijų ir didelių pramoninių avarijų likvidavimą ir jų padarinių šalinimą.

1.3. Šiaulių miesto savivaldybės trumpa charakteristika

Gyventojų skaičius Šiaulių mieste - 102 983 (2016-01-01 Lietuvos Respublikos Statistikos departamento duomenys).

Šiauliai išsidėstę Rytų Žemaičių plynaukštės šiaurinėje dalyje, [Mūšos](#), [Dubysos](#) ir [Ventos](#) upių takoskyroje. Atstumas iki [Vilniaus](#) 210 km, [Kauno](#) – 142 km; [Klaipėdos](#) – 161 km, [Rygos](#) – 128 km; [Kaliningrado](#) – 250 km.

Bendras miesto teritorijos plotas 81,13 km², iš jų žalieji plotai 18,87 km², vandenu – 12,78 km². Miesto administracinių žemės ribų perimetras 70,317 km.

Altitudės: [Rėkyvos](#) ežero vandens lygis – 129,8 m virš jūros lygio, Talkšos ežero lygis – 103,0 m, miesto centras – 128,4 m, Salduvės kalnas – 149,7 m virš jūros lygio.

Didžiausi vandens telkiniai: Rėkyvos ež. (1179,2 ha), Talkšos ež. (56,2 ha), Ginkūnų ež. (16,6 ha), Prūdelio tv. (3,5 ha), Kulpės ir Vijolės upės. Bendras vandens telkinių plotas – 1280 ha, užima 15,7 % miesto teritorijos.

Miesto parkai: Šiauliuose yra 16 parkų, kurių plotas 1177 ha. Didždvario, Gubernijos ir Rėkyvos parkai įtraukti į Kultūros vertybių registrą.

Miesto geografinės koordinatės:

- šiauriausias taškas 55° 58' 10";
- piečiausias taškas 55° 50' 20";
- rytinis taškas 23° 25' 50";
- vakarinis taškas 23° 13' 30".

Vyraujantys vėjai apskrityje - pietvakarių. Vėjo greitis gali siekti iki 25 m/s. Vėlyvą rudenį galimas gausus šlapias sniegas ir apledėjimas. Užregistruotos ekstremalios temperatūros apskrityje yra -37°C ir +35°C. Vidutinė oro temperatūra sausio mėn. -7 °C; liepos mėn. +18 °C. Kritulių kiekis per metus – 538,5 mm.

Per Šiaulius eina šios automobilių magistralės:

- [A9 / E272](#) Šiauliai – [Panevėžys](#) (79 km)
- [A11 / E272](#) Šiauliai – [Palanga](#) (147 km)
- [A12 / E77](#) ([Hanzos](#) kelias) [Ryga](#) – Šiauliai – [Tilžė](#) (186 km).
- Miestas turi vakarinį aplinkkelį [A18](#).

Per miestą eina geležinkelis jungiantis Šiaulių miestą su Klaipėda, Kaliningradu, Ryga ir Vilniumi.

Šiaulių miesto teritorijoje veikia Lietuvos kariuomenės karinių oro pajėgų aviacijos bazė ir Šiaulių oro uostas.

Šiauliuose yra 350,95 km gatvių, iš jų 32,08 % su žvyro danga ir 15,35 % grunto kelių.

Vandens tiekimas yra centralizuotas, arteziniai ir šachtiniai šuliniai. Veikia trys vandenvietės: Lepšių, Birutės ir Bubių, tinklų ilgis – 535 km, abonentų skaičius apie 50000.

Gamtinių dujų tiekimas: abonentų skaičius ~ 45 000; vidutinio slėgio tinklų ilgis – 163,8 km, žemo slėgio tinklų ilgis – 315,4 km.

Mieste vyrauja centralizuotas šilumos tiekimas, kurią tiekia Pietinė katilinė Pramonės g. 10 ir automatizuotos Radviliškio g., Sodo g., J. Basanavičiaus g., Papilės g. katilinės; abonentų skaičius ~ 47 000; tinklų ilgis – 150 km.

Elektros tiekimas: viena pastotė 330 kV aukštos elektros įtampos, penkios 110/10 kV pastotės (Centrinė, Dainų, Zoknių, Gubernijos ir Rėkyvos).

Kanalizacija: buitinių nuotekų tinklų ilgis – 537 km, lietaus kanalizacijos tinklų ilgis virš 248 km; buitinių nuotekų valymo įrenginiai yra Aukštakiuose (Šiaulių raj.), kurių pajėgumas – 50 000 m³ per parą. Pavojingas atliekas tvarko UAB „Toksika“, UAB „Ūrus ir Ko“.

Pagrindiniai prekybos ir pramogų centrai Šiauliuose: "Akropolis", "Arena", "Bruklinas", "Tilžė", „Saulės miestas“ „IKI“.

1.4. Vartojamos sąvokos ir jų apibūdinimas

Pagrindinės plane vartojamos sąvokos apibrėžtos Lietuvos Respublikos civilinės saugos įstatyme ir kituose Lietuvos Respublikos teisės aktuose:

Avarija – netikėtas įvykis, sukėlęs sprogimą, gaisrą, statinių visišką ar dalinį sugriovimą, technologinio proceso nuostolingą sutrikimą, sunkų grupinį nelaimingą atsitikimą, pavojingų medžiagų išsiveržimą į aplinką, kai padaroma žala žmonėms ar aplinkai įvykio vietoje ar už jo ribų.

Civilinė sauga – veikla, apimanti valstybės ir savivaldybių institucijų ir įstaigų, kitų įstaigų, ūkio subjektų ir gyventojų pasirengimą ekstremaliosioms situacijoms, veiksmus joms gresiant ar susidarius, ekstremaliųjų situacijų likvidavimą ir jų padarinių šalinimą.

Civilinės saugos sistemos parengtis - civilinės saugos sistemos subjektų pasirengimas reaguoti į susidariusią ekstremaliąją situaciją.

Didelė pramoninė avarija – dėl nekontroliuojamos padėties eksploatuojant pavojingąjį objektą įvykstantis nenumatytas staigus įvykis (sprogimas, gaisras arba didelio kiekio pavojingųjų medžiagų išsiveržimas), kuris sukelia tiesioginį ar uždelstą didelį pavojų gyventojams ir (ar) aplinkai pavojingame objekte ar už jo ribų ir kuris yra susijęs su viena ar keliomis pavojingomis medžiagomis.

Ekstremalusis įvykis – nustatytus kriterijus atitinkantis, pasiekęs ar viršijęs gamtinis, techninis, ekologinis ar socialinis įvykis, kuris kelia pavojų gyventojų gyvybei ar sveikatai, jų socialinėms sąlygoms, turtui ir (ar) aplinkai.

Ekstremaliojo įvykio kriterijai – stebėjimais ir skaičiavimais nustatyti arba tarptautinėje praktikoje naudojami fizikiniai, cheminiai, geografiniai, medicininiai, socialiniai ar kiti įvykio mastą, padarinius ar faktą apibūdinantys dydžiai arba aplinkybės (kritinės ribos), kuriuos atitinkantis, pasiekęs ar viršijęs įvykis laikomas ekstremaliuoju.

Ekstremalioji situacija – dėl ekstremaliojo įvykio susidariusi padėtis, kuri gali sukelti staigų didelį pavojų gyventojų gyvybei ar sveikatai, turtui, aplinkai arba gyventojų žūtį, sužalojimą ar padaryti kitą žalą.

Ekstremalių situacijų komisija - iš valstybės politikų, valstybės ir (ar) savivaldybių institucijų ir įstaigų valstybės tarnautojų ir (ar) darbuotojų, profesinės karo tarnybos karių sudaroma nuolatinė komisija, koordinuojanti ekstremaliųjų situacijų prevenciją, valdymą likvidavimą ir padarinių šalinimą.

Ekstremaliųjų situacijų operacijų centras – iš valstybės ir (ar) savivaldybių institucijų ir įstaigų valstybės tarnautojų ir (ar) darbuotojų, ūkio subjektų darbuotojų sudaromas organas, vykdamas ekstremaliųjų situacijų prevenciją, užtikrinantis ekstremalių situacijų komisijos priimtų sprendimų įgyvendinimą, organizuojantis ir koordinuojantis įvykių, ekstremaliųjų įvykių ir ekstremaliųjų situacijų likvidavimą, padarinių šalinimą, gyventojų ir turto gelbėjimą.

Ekstremaliųjų situacijų operacijų vadovas – civilinės saugos sistemos subjekto valstybės tarnautojas, darbuotojas ar valstybės politikas, paskirtas vadovauti visoms civilinės saugos sistemos pajėgoms, dalyvaujančioms likviduojant ekstremaliąjį įvykį ar ekstremaliąją situaciją ir šalinant jų padarinius ekstremaliosios situacijos židinyje.

Ekstremaliųjų situacijų prevencija – kryptingai vykdoma pasirengimo ekstremaliosioms situacijoms priemonių visuma, kad būtų išvengta ekstremaliųjų situacijų arba mažėtų jų galimybė, o susidarius ekstremaliajai situacijai būtų kuo mažiau pakenkta gyventojams, valstybės ir savivaldybių institucijų ir įstaigų, kitų įstaigų ir ūkio subjektų veiklai, turtui ir aplinkai.

Ekstremaliosios situacijos židinys – vieta, kurioje įvyko pavojingas įvykis ar ekstremalusis įvykis, ir teritorija, apimanti didžiausio pavojaus sritį apie tų įvykių vietą, kurioje egzistuoja realus pavojus ten gyvenančiųjų sveikatai ir (ar) gyvybei, turtui ir (ar) aplinkai.

Epidemija / epizootija – staigus ir neįprastai didelis užkrečiamųjų ligų išplitimas viename ar keliuose administraciniuose teritoriniuose vienetuose.

Gelbėjimo darbai – veiksmai, kuriais įvykių, ekstremaliųjų įvykių ar ekstremaliųjų situacijų metu siekiama išgelbėti gyventojų gyvybes, sveikatą ir turtą, suteikti jiems pirmąją medicinos pagalbą ir (ar) nugabenti juos į sveikatos priežiūros įstaigas, taip pat apsaugoti aplinką.

Gelbėjimo darbų vadovas – civilinės saugos sistemos pajėgų valstybės tarnautojas ar darbuotojas, iki operacijų vadovo paskyrimo ekstremaliosios situacijos židinyje, vadovaujantis gelbėjimo, paieškos ir neatidėliotiniams darbams, taip pat pavojingojo ar ekstremaliojo įvykio likvidavimo ir jų padarinių šalinimo darbams.

Gyventojų evakavimas – dėl gresiančios ar susidariusios ekstremaliosios situacijos organizuotas gyventojų perkėlimas iš teritorijų, kuriose pavojinga gyventi ir dirbti, į kitas teritorijas, laikinai suteikiant jiems gyvenamąsias patalpas.

Įrenginys – pavojingojo objekto techninis vienetas, kur gaminamos, naudojamos, tvarkomos ar laikomos pavojingosios medžiagos, įskaitant visą įrangą, struktūras, vamzdynus, mašinas, įrankius, atskiras geležinkelio atšaka, dokus, įrenginiams veikti reikalingas krovos krantines, dambas, sandėlius ir kitas sausumoje ar vandenyje esančias struktūras, būtinas įrenginio veiklai.

Įvykis - ekstremaliojo įvykio kriterijų (nepasiekęs) gamtinis, techninis, ekologinis ar socialinis įvykis, keliantis pavojų gyventojų gyvybei ar sveikatai, jų socialinėms gyvenimo sąlygoms, turtui ir (ar) aplinkai. Plane ši sąvoka suprantama kaip pavojingas įvykis.

Izoliavimas – asmens, sergančio užkrečiamąja liga, įtariamo, kad serga, turėjusio sąlytį, ar sukėlėjo nešiotyto atskyrimas nuo aplinkinių norint išvengti užkrečiamosios ligos plitimo.

Karantinas – specialus užkrečiamųjų ligų profilaktikos ir kontrolės priemonių taikymo režimas, nustatomas atskiriems objektams (toliau – riboto karantino objektai) ar apkrėstose teritorijose (toliau – teritorijų karantinas), kai registruojami nežinomos kilmės užkrečiamųjų ligų sukėlėjų paplitimai arba ypač pavojingų užkrečiamųjų ligų atvejai, taip pat pavojingų užkrečiamųjų ligų protrūkiai ar epidemijos.

Neatidėliotini darbai – veiksmai, užtikrinantys, gelbėjimo, paieškos darbų vykdymą, turto išsaugojimą, sanitarinį švarinimą ir būtiniausių gyvenimo sąlygų atkūrimą įvykių, ekstremaliųjų įvykių ar ekstremaliųjų situacijų metu.

Paieškos darbai – veiksmai, kuriais siekiama surasti įvykių, ekstremaliųjų įvykių ar ekstremaliųjų situacijų metu dingusius, pasiklydusius ar nukentėjusius gyventojus ir avariją patyrusius laivus ir orlaivius.

Pavojus – veiksmo, įvykio, reiškinio ar situacijos savybė pasižyminti neigiamu poveikiu, kuris išreiškiamas patiriama žala arba nuostolių susidarymu.

Galimas pavojus – tai prognozuojama tikėtina įvykių, ekstremaliųjų įvykių ar dėl jų galimų ekstremaliųjų situacijų keliama grėsmė žmonių sveikatai ar gyvybei, turtui, gyvenimo sąlygoms, ūkinei veiklai ir (ar) aplinkai.

Pavojingos ir ypač pavojingos užkrečiamosios ligos – tai tokios infekcinės ligos, dėl kurių ligoniai ir asmenys, turėję kontaktą ar įtariamai sergantys, tokių ligų sukėlėjų nešiotojai yra hospitalizuojami, izoliuojami, tiriami ir (ar) gydomi privalomai.

Pavojingoji medžiaga – medžiaga, mišinys ar preparatas, nurodytas Lietuvos Respublikos Vyriausybės nustatyta sąrašė arba atitinkantis nustatytus kriterijus ir esantis žaliavų, gaminių, šalutinių produktų, liekanų ar tarpinių produktų pavidalo, įskaitant medžiagas, kurios gali susidaryti kilus avarijai.

Pavojingasis objektas – visa veiklos vykdytojo valdoma teritorija, įskaitant įprastą ir susijusią joje esančią infrastruktūrą ar vykdomą veiklą, kurios viename ar keliuose įrenginiuose yra pavojingųjų medžiagų.

Protrūkis – staigus užkrečiamųjų ligų išplitimas, apėmęs riboto skaičiaus žmonių arba gyvūnų grupę ir (ar) ribotą teritoriją.

Rizikos analizė – tai metodologinis galimų pavojų, ekstremaliųjų situacijų atpažinimas ir jų keliamos rizikos dydžio nustatymas.

Sanitarinis švarinimas – tai biologinio, cheminio ar radioaktyvaus užterštumo pašalinimas nuo nukentėjusių žmonių.

Sanitarinio švarinimo punktas – pastatas arba tam tikslui pritaikytos patalpos, kur vykdomas žmonių sanitarinis švarinimas.

Savivaldybės lygio ekstremalioji situacija – savivaldybės lygio - ekstremaliosios situacijos, kurių padariniai šalinami savivaldybėje (savivaldybėse) esančiomis civilinės saugos sistemos pajėgomis ir naudojant savivaldybėje (savivaldybėse) turimus arba iš kitų savivaldybių gautus materialinius išteklius, o ekstremaliosios situacijos padarinių išplitimo ribos neviršija trijų savivaldybių teritorijų ribų;

Ūkio subjektas – Lietuvos Respublikoje įregistruotas ir gamybinę, komercinę, finansinę ar kitokią ūkinę veiklą vykdančio juridinio asmens, užsienio juridinio asmens filialas ar atstovybė.

Užkrečiamosios ligos židinys – užkrečiamąją ligą sergantis asmuo arba šio asmens ar sukėlėjo nešiotojų buvimo vieta ir jos aplinka, kurioje užkrečiamųjų ligų sukėlėjai gali plisti, taip pat vietovė, kurioje užkrečiamųjų ligų sukėlėjai egzistuoja, nesvarbu, ar joje būna žmogus.

Užkrėsta teritorija – nustatytų ribų teritorija, kurioje dėl pavojingų ar ypač pavojingų užkrečiamųjų ligų sukėlėjų ar jų plitimo ypatumų nuolat ar ribotą laiką išlieka galimybė užsikrėsti šiomis ligomis.

Veiklos vykdytojas – pavojingo objekto, įrenginio savininkas arba valdytojas.

Žmonių užkrečiamosios (infekcinės) ligos – užkrečiamųjų ligų sukėlėjų ir jų toksinų sukeltos žmogaus ligos, kuriomis apsikrečiama nuo žmonių (ligonio ar užkrečiamųjų ligų sukėlėjo nešiotojų), gyvūnų ar vabzdžių arba per aplinkos veiksnius.

Vartojami trumpiniai:

PAGD – Priešgaisrinės apsaugos ir gelbėjimo departamentas prie Vidaus reikalų ministerijos;

APGV – apskrities priešgaisrinė gelbėjimo valdyba;

AVPK – apskrities vyriausiasis policijos komisariatas;

GMPS – greitosios medicininės pagalbos stotis;

ESK – ekstremaliųjų situacijų komisija;

ESOC – ekstremaliųjų situacijų operacijų centras;

GEPK – gyventojų evakavimo ir priėmimo komisija;

VTCSS – Viešosios tvarkos ir civilinės saugos skyrius (nuo 2016 m. spalio 1 d. – Civilinės saugos, viešosios tvarkos ir sanitarijos skyrius (CSVTSS), 2016 m. Šiaulių miesto savivaldybės administracijos direktoriaus įsakymas Nr. A-1319 „Dėl civilinės saugos, viešosios tvarkos ir sanitarijos skyriaus pavadinimo dokumentuose pakeitimo“).



**ŠIAULIŲ MIESTO SAVIVALDYBĖS ADMINISTRACIJOS
DIREKTORIUS**

**ĮSAKYMAS
DĖL CIVILINĖS SAUGOS, VIEŠOSIOS TVARKOS IR SANITARIJOS SKYRIAUS
PAVADINIMO DOKUMENTUOSE PAKEITIMO**

2016 m. spalio 3 d. Nr. A- 1319
Šiauliai

Vadovaudamasis Lietuvos Respublikos vietos savivaldos įstatymo 18 straipsnio 1 dalimi, 29 straipsnio 8 dalies 3 punktu, Šiaulių miesto savivaldybės administracijos struktūra, patvirtinta Šiaulių miesto savivaldybės tarybos 2016 m. sausio 28 d. sprendimu Nr. T-31 „Dėl Šiaulių miesto savivaldybės administracijos struktūros patvirtinimo“:

1. K e i č i u žodžius „Viešosios tvarkos ir civilinės saugos skyrius“ į žodžius „Civilinės saugos, viešosios tvarkos ir sanitarijos skyrius“ visuose Savivaldybės administracijos direktoriaus įsakymu, šio struktūrinio padalinio vadėjo įsakymu patvirtintuose, sudarytuose Savivaldybės administracijos, struktūrinio padalinio dokumentuose;

2. L a i k a u netekusiu galios Šiaulių miesto savivaldybės administracijos direktoriaus 2013 m. rugsėjo 11 d. įsakymo Nr. A-1064 „Dėl Viešosios tvarkos ir civilinės saugos skyriaus pavadinimo dokumentuose pakeitimo“ 1 punktą.

Administracijos direktorius

Eduardas Bivainis

2. GRESIANČIOS EKSTREMALIOSIOS SITUACIJOS

Savivaldybės galimų pavojų ir ekstremaliųjų situacijų rizikos analizė (toliau – rizikos analizė) atlikta vadovaujantis Priešgaisrinės apsaugos ir gelbėjimo departamento prie Vidaus reikalų ministerijos 2011-06-02 įsakymu Nr. 1-189 „Dėl galimų pavojų ir ekstremaliųjų situacijų rizikos analizės atlikimo rekomendacijų patvirtinimo“ patvirtinta metodika.

Rizikos vertinimas, galimų pavojų poveikis aplinkai apskaičiuoti pasinaudojant Lietuvos Respublikos Vyriausybės 2011-08-24 nutarimu Nr. 988 „Dėl Lietuvos Respublikos Vyriausybės 2006 m. kovo 9 d. nutarimo Nr. 241 „Dėl ekstremaliųjų įvykių kriterijų patvirtinimo“ pakeitimo“ ir Lietuvos Respublikos Aplinkos ministro 2011-11-11 įsakymu Nr. D1-870 „Dėl stichinių, katastrofinių meteorologinių ir hidrologinių reiškinių rodyklių patvirtinimo“ patvirtintais kriterijais ir rodikliais.

Ekstremalieji įvykiai, kurie galėtų sukelti savivaldybės lygio ekstremaliąsias situacijas yra šie:

– **gamtinio pobūdžio** – geologinis ir hidrometeorologinis (stichiniai, katastrofiniai meteorologiniai ir stichiniai, katastrofiniai hidrologiniai) reiškinys, įvykis, susijęs su ledo lytimi, ledų sangrūdomis, ledo laukais, žmonių ligomis, vabzdžių antplūdis, augalų ligos ir kenkėjai, žuvų dusimas, laukinių žvėrių ir paukščių badas;

– **techninio pobūdžio** – transporto įvykiai, susiję su automobilių kelių eismu ir įvykiais vežant pavojingą krovinį, įvykis pramonėje, energetikos sistemoje, hidrotechnikos statinio, komunalinių sistemų avarija ir ryšių paslaugų teikimo vartotojams sutrikimas;

– **ekologinio pobūdžio** – aplinkos oro ir vandens užterštumas, dirvožemio grunto užterštumas arba kitoks jam padarytas poveikis, tarša branduolinėmis ir (ar) radioaktyviosioms medžiagomis ar naftos produktais;

– **socialinio pobūdžio** – nevaldoma žmonių minia (grupė), įvykis pasienio ruože, įvykis susijęs su nusikalstama ir teroristine veikla, diversija;

– **kiti ekstremalieji įvykiai** – žmonių sveikatos sutrikimai, panika, traumos, mirties atvejai dėl užsikrėtimo, apsinuodijimai ar fizinio poveikio, gaisro keliamas pavojus, užsidegimo ar degimo grėsmė, pavojingas radinys, pavojus sunaikinti kultūros vertybę ar kultūros vertybės sunaikinimas, ar kitas neaprašytas įvykis, dėl kurio gali susidaryti arba susidaro ekstremalioji situacija.

Labiausiai tikėtini pavojai atlikus rizikos analizę

Eil. nr.	Pavojaus pavadinimas	Bendras rizikos balas
1	2	3
➤ Labai didelės rizikos lygis		
1.	Pastatų ir statinių gaisrai	45
2.	Gaisrai atvirose teritorijose	40
Didelės rizikos lygis		
1.	Ypač pavojingų užkrečiamųjų ligų pasireiškimas ir (ar) pavojingų užkrečiamųjų ligų išplitimas (epidemijos ir (ar) pandemijos)	36
2.	Automobilių transporto avarijos	35

Galimų pavojų ir ekstremaliųjų situacijų rizikos analizės skaičiavimai pateikti 1 priede.

3. PERSPĖJIMO IR INFORMAVIMO APIE GRESIANČIĄ AR SUSIDARIUSIĄ EKSTREMALIAJĄ SITUACIJĄ ORGANIZAVIMAS

Šiaulių miesto gyventojus ir savivaldybės teritorijoje esančius valstybės ir savivaldybių institucijas ir įstaigas, kitas įstaigas ir ūkio subjektus perspėja:

valstybės lygiu – Priešgaisrinės apsaugos ir gelbėjimo departamento prie Vidaus reikalų ministerijos Operatyvaus valdymo valdybos Situacijų koordinavimo skyrius ir jo nurodymu apskričių priešgaisrinių gelbėjimo valdybų (toliau – APGV) viršininkų sprendimu paskirti APGV struktūriniai padaliniai arba darbuotojai, atsakingi už perspėjimą;

savivaldybės lygiu – savivaldybės administracijos direktoriaus įgaliotas savivaldybės administracijos VTCCS specialistas, kuris pagal pareigybės aprašymą yra atsakingas už perspėjimą.

Gyventojams, valstybės ir savivaldybių institucijoms ir įstaigoms, kitoms įstaigoms ir ūkio subjektams perspėti apie gresiančią ar susidariusią ekstremaliąją situaciją naudojami šie civilinės saugos signalai:

Įspėjamasis garsinis signalas „**Dėmesio visiems**“;

Įspėjamieji balsu skelbiami signalai:

„**Dėmesio visiems**“;

„**Cheminis pavojus**“;

„**Radiacinis pavojus**“;

„**Katastrofinis užtvindymas**“;

„**Potvynio pavojus**“;

„**Uragano pavojus**“;

„**Oro pavojus**“;

„**Perspėjimo sistemos patikrinimas**“.

Perspėjimo apie gresiančią ar susidariusią ekstremaliąją situaciją priemonės, gyventojų, valstybės ir savivaldybių institucijų ir įstaigų, kitų įstaigų ir ūkio subjektų perspėjimo apie gresiančią ar susidariusią ekstremaliąją situaciją ir informavimo civilinės saugos klausimais tvarkos aprašas yra patvirtintas Priešgaisrinės apsaugos ir gelbėjimo departamento prie Vidaus reikalų ministerijos direktoriaus 2015 m. rugpjūčio 14 d. įsakymu Nr. 1-230 (2016 m. balandžio 27 d. įsakymo Nr. 1-130 redakcija).

Šiaulių miesto gyventojams perspėti apie gresiančią ar susidariusią ekstremaliąją situaciją naudojamos dvi sistemos: **perspėjimo sirenomis sistema** (toliau – PSS) - per turimas centralizuoto ir vietinio valdymo sirenas ir **gyventojų perspėjimo ir informavimo sistema** (toliau – GPIS), kurios pagalba į mobilius telefonus perduodamas pranešimas.

Perspėjimas apie pavojų ir elgesio rekomendacijos gyventojams, savivaldybės teritorijoje esančius valstybės ir savivaldybių institucijas ir įstaigas, kitas įstaigas ir ūkio subjektus, perduodamos per elektroninio tono ir balso bei elektromechanines sirenas, regioninius TV transliuotojus „Šiaulių televizija“ ir „Splus“, radijo stotis „Saulės radijas“ ir „RS-2“. Perspėjimo tekstų pavyzdžiai pateikti 2.1 - 2.6 prieduose.

Šiaulių miesto savivaldybės teritorijoje yra 9 centralizuoto valdymo elektromechaninės ir 13 elektroninio tono ir balso sirenos. PSS sąrašas ir jų išdėstymo schema pateikti 2.9-2.10 prieduose.

Miesto gyventojų, valstybės ir savivaldybių institucijų ir įstaigų, kitų įstaigų ir ūkio subjektų perspėjimas gresiant ar susidarius ekstremaliajai situacijai schema ir svarbiausių institucijų, įstaigų, ir ūkio subjektų sąrašas pateiktas 2.7-2.8 prieduose. Pastarųjų perspėjimui panaudojamas fiksuotas, judrusis bei elektroninis ryšys.

1. Savivaldybės administracijos VTCCS specialistas, atsakingas už perspėjimą, gavęs savivaldybės administracijos direktoriaus arba jo paskirto savivaldybės ekstremaliųjų situacijų operacijų vadovo nurodymus, arba savivaldybės administracijos direktoriaus sprendimu įgalioto savivaldybės administracijos darbuotojo, jei bus naudojama tik GPIS, nurodymu perspėti gyventojus, valstybės ir savivaldybių institucijas ir įstaigas, kitas įstaigas ir ūkio subjektus per PSS, privalo:

1.1. patikslinti sirenų įjungimo datą ir laiką;

1.2. priimti administracijos direktoriaus arba savivaldybės ekstremaliųjų situacijų operacijų vadovo pasirašytą pranešimą apie įvykį ir trumpojo perspėjimo pranešimo tekstą;

1.3. perspėti Priešgaisrinės apsaugos ir gelbėjimo departamento CSV SKS budinčios pamainos vyriausiąjį arba vyresnįjį specialistą ir APGV struktūrinį padalinį arba darbuotoją, atsakingą už perspėjimą;

1.4. pranešimą apie įvykį pateikti:

1.4.1. Priešgaisrinės apsaugos ir gelbėjimo departamento SKS budinčios pamainos vyriausiajam arba vyresniajam specialistui, kuris nurodytu laiku privalo pranešimą apie įvykį paskelbti per LRT;

1.4.2. APGV struktūrinio padalinio darbuotojui, atsakingam už perspėjimą, kuris privalo pranešimą apie įvykį pateikti regioniniam transliuotojui;

1.4.3. vietiniam (-s) transliuotojui (-ams) ir (ar) regioniniam transliuotojui, veikiančiam savivaldybės teritorijoje, nurodyti laiką, kada šis pranešimas privalo būti skelbiamas gyventojams;

1.5. perspėti suinteresuotas valstybės ir savivaldybių institucijas ir įstaigas, kitas įstaigas ir ūkio subjektus;

1.6. perduoti trumpąjį perspėjimo pranešimą, kurio perdavimo per GPIS pradžia turi sutapti su sirenų jungimo laiku. Pranešimas kartojamas 3 kartus. Pauzės tarp pranešimų trukmė – 1 min.;

1.7. organizuoti vietinio ir centralizuoto valdymo sirenų įjungimą ir (ar) pasiuntinių išsiuntimą nurodytu laiku;

1.8. kontroliuoti PSS ir GPIS veikimą;

1.9. informuoti asmenis, davusius nurodymus, apie nurodymų įvykdymą;

1.10. įrašyti darbo žurnale gautus nurodymus ir aprašyti atliktus veiksmus.

2. Savivaldybės administracijos VTCSS specialistas, atsakingas už perspėjimą, gavęs nurodymus perspėti gyventojus, valstybės ir savivaldybių institucijas ir įstaigas, kitas įstaigas ir ūkio subjektus per GPIS, privalo:

2.1. priimti administracijos direktoriaus arba jo paskirto savivaldybės ekstremaliųjų situacijų operacijų vadovo pasirašytą trumpąjį perspėjimo pranešimą arba jų žodiniu nurodymu parengti trumpąjį perspėjimo pranešimą;

2.2. patikslinti trumpojo perspėjimo pranešimo perdavimo laiką ir teritoriją, taip pat, kiek kartų kartoti pranešimą ir kokia pauzės tarp pranešimų trukmė, kokiais kanalais ir kalbomis perduoti pranešimą;

2.3. perspėti apie GPIS panaudojimą APGV struktūrinį padalinį ar darbuotoją, atsakingą už perspėjimą, ir Priešgaisrinės apsaugos ir gelbėjimo departamento SKS budinčios pamainos vyriausiąjį arba vyresnįjį specialistą, kuris privalo koordinuoti savivaldybės trumpojo perspėjimo pranešimo siuntimo eigą;

2.4. nurodytu laiku perduoti trumpąjį perspėjimo pranešimą;

2.5. esant galimybei kontroliuoti GPIS veikimą;

2.6. informuoti nurodymus davusius asmenis apie nurodymų įvykdymą;

2.7. įrašyti darbo žurnale gautus nurodymus ir aprašyti atliktus veiksmus;

2.8. jei dėl techninių priežasčių neveikia savivaldybės GPIS valdymo darbo vieta arba negalima prisijungti prie GPIS serverio, paskambinti Priešgaisrinės apsaugos ir gelbėjimo departamento SKS budinčios pamainos vyriausiajam arba vyresniajam specialistui ir paprašyti perduoti trumpąjį perspėjimo pranešimą:

2.8.1. pateikti elektroniniu paštu savivaldybės administracijos direktoriaus arba jo paskirto savivaldybės ekstremaliųjų situacijų operacijų vadovo pasirašytą trumpąjį perspėjimo pranešimą PDF ir Word formatais ir nurodymus dėl jo perdavimo;

2.8.2. nurodyti adresą ar gyvenamąją vietovę, ar koordinates, ar administracinį vienetą ir perspėjimo zonos spindulį;

2.8.3. įsitikinti, kad nurodymai suprasti teisingai;

2.9. esant galimybei, kontroliuoti GPIS veikimą;

2.10. įrašyti darbo žurnale gautus nurodymus ir aprašyti atliktus veiksmus;

2.11. informuoti nurodymus davusius asmenis apie nurodymų įvykdymą;

2.12. informuoti BPC.

3. Savivaldybės administracijos VTCSS specialistas, atsakingas už perspėjimą, gavęs APGV struktūrinio padalinio arba darbuotojo, atsakingo už perspėjimą, nurodymus perspėti gyventojus, valstybės ir savivaldybių institucijas ir įstaigas, kitas įstaigas ir ūkio subjektus per PSS, privalo:

3.1. patikslinti sirenų įjungimo laiką;
 3.2. priimti pranešimą apie įvykį;
 3.3. informuoti savivaldybės administracijos direktorių, savo tiesioginį viršininką apie gautus nurodymus perspėti gyventojus, valstybės ir savivaldybių institucijas ir įstaigas, kitas įstaigas ir ūkio subjektus;

3.4. perspėti savivaldybės lygio suinteresuotas valstybės ir savivaldybių institucijas ir įstaigas, kitas įstaigas ir ūkio subjektus: Šiaulių APVK, „Šiaulių greitosios medicinos pagalbos stotis“, AB „Šiaulių energija“, UAB „Šiaulių vandenys“, AB „Energijos skirstymo operatorius“ Šiaulių regiono tinklų eksploatavimo departamentą, Valstybinės maisto ir veterinarijos tarnybos Šiaulių valstybinės maisto ir veterinarijos tarnybą, Nacionalinio visuomenės sveikatos centro Šiaulių departamentą, Šiaulių regiono aplinkos apsaugos departamento Šiaulių miesto agentūrą (priklausomai nuo įvykio pobūdžio);

3.5. pateikti regioniniams transliuotojams: „Šiaulių televizija“ ir „Splus“ pranešimą apie įvykį ir nurodyti laiką, kada šis pranešimas privalo būti skelbiamas gyventojams;

3.6. organizuoti vietinio ir centralizuoto valdymo sirenų įjungimą ir (ar) pasiuntinių išsiuntimą nurodytu laiku;

3.7. kontroliuoti PSS ir GPIS veikimą;

3.8. informuoti APGV struktūrinį padalinį arba darbuotoją, atsakingą už perspėjimą ir informavimą, apie nurodymų įvykdymą;

3.9. įrašyti darbo žurnale gautus nurodymus ir aprašyti atliktus veiksmus.

4. Savivaldybės administracijos VTCSS specialistas, atsakingas už perspėjimą, kai dėl techninių kliūčių neveikia perspėjimo ir informavimo sistema, privalo:

4.1. gavęs pranešimą iš Šiaulių miesto civilinės saugos perspėjimo sirenomis sistemos priežiūros paslaugą atliekančios UAB „Fima“ atsakingų darbuotojų apie PSS sutrikimus, šios sistemos aparatūros gedimus nedelsiant apie tai informuoja:

4.1.1. Priešgaisrinės apsaugos ir gelbėjimo departamento CSV SKS budinčios pamainos vyriausiąjį arba vyresnįjį specialistą;

4.1.2. Šiaulių APGV Civilinės saugos skyriaus atsakingą už šią sritį darbuotoją;

4.2. Greitai nepašalinus gedimų gyventojus, valstybės ir savivaldybių institucijas ir įstaigas, kitas įstaigas ir ūkio subjektus perspėjami:

4.2.1. per GPIS;

4.2.2. ryšio priemonėmis, per pasiuntinius, seniūnijų darbuotojus, seniūnijų seniūnaičius, bendruomenės atstovus ir kt.

4.2.3. panaudojant specialios paskirties automobilius, turinčius garso stiprinimo įrangą.

4.3. Pasiuntinių išvykimo maršrutai:

- į Medelyno seniūniją: Tilžės g. – Basanavičiaus g. – Birutės g.;

- į Rėkyvos seniūniją: Tilžės g. – Pramonės g. – Bačiūnų g.

Rėkyvos seniūnija: Energetikų g. 6-39, Šiauliai, tel. 8 41 392 260, el. p. rekyva@siauliai.lt;

Medelyno seniūnija: Birutės g. 40, Šiauliai, tel. 8 41 392 260, el. p. medelynas@siauliai.lt

Šiaulių miesto ir seniūnijų teritorijų žemėlapiai pateikti 14 priede.

4. INFORMACIJOS APIE EKSTREMALŪJŲ ĮVYKĮ AR EKSTREMALIAJĄ SITUACIJĄ GAVIMO IR PERDAVIMO TVARKA

Informacijos apie įvykį, EĮ, grėsiančią ar susidariusią ES Šiaulių m. gavimas ir perdavimas vykdomas vadovaujantis Lietuvos Respublikos Vidaus reikalų ministro 2010 m. liepos 30 d. įsakymu Nr. 1V-517 patvirtintu keitimosi informacija apie įvykį, EĮ ar ES tvarkos aprašo nuostatomis, pagal keitimosi informacija schemą (3 priedas).

Pradiniam etape – kol bus aktyvuotas savivaldybės ekstremaliųjų situacijų operacijų centras (toliau – ESOC), atsakingais už keitimosi informacija apie įvykį, EĮ ar ES Šiaulių miesto savivaldybėje Administracijos direktoriaus 2014 m. sausio 6 d. įsakymu Nr. A-15 paskirti VTCSS vyr. specialistai (3 priedas).

Keitimosi informacija apie įvykį, ekstremalųjį įvykį ar ekstremaliąją situaciją schema pateikiama 3.1 priede.

Pradėjus funkcionuoti savivaldybės ESOC tai padeda įgyvendinti – Visuomenės informavimo, elektroninių ryšių organizavimo ir palaikymo grupė.

Informacijos priėmimui ir teikimui suinteresuotoms institucijoms naudojamas fiksuotas, mobilus ir elektroninis ryšys.

Informacija nepriklausomai nuo pavojaus pobūdžio teikiama PAGD prie VRM SKS ir Šiaulių APGV kai:

- kai prognozuojama, kad bus pasiekti ar viršyti Vyriausybės patvirtinti ekstremaliųjų įvykių kriterijai;

- kai gresia ES;

- kai pasiekti ar viršyti Vyriausybės patvirtinti ekstremaliųjų įvykių kriterijai;

- kai susidarė (paskelbta) ES visoje ar dalyje savivaldybės;

- kai susidarė (paskelbta) ES gretimoje savivaldybėje.

Minėtoms institucijoms dėl įvykio ar EĮ informacija perduodama žodžiu, o paskelbus ES – pranešimų formomis (ES1, ES2 ir ES3), kurios pridėtos 3.2-3.4 prieduose.

Perduodant pranešimą telefonu teikiami tokie duomenys:

- trumpas įvykio, gresiančio ar įvykusio EĮ, gresiančios ar susidariusios ES apibūdinimas (laikas, adresas, objektas, informacijos šaltinis, priežastys, prognozė), priimti sprendimai, planuojami ar atlikti pirminiai veiksmai;

esami ir galimi pavojaus gyventojų gyvybei ar sveikatai, jų socialinėms sąlygoms, turtui ir aplinkai šaltiniai;

ekstremaliosios situacijos operacijų vadovo pareigos, vardas, pavardė, telefonų numeriai;

gelbėjimo darbų vadovo pareigos, vardas, pavardė, telefonų numeriai.

Forma ES-1 teikiamas pirminis pranešimas apie susidariusią ekstremaliąją situaciją. Šis pranešimas perduodamas kiek galima greičiau nuo ekstremaliosios situacijos susidarymo pradžios, bet ne vėliau kaip per 2 valandas nuo gelbėjimo darbų pradžios.

Forma ES-2 teikiamas pranešimas apie atliekamus gelbėjimo darbus, susidariusią ekstremaliąją situaciją. Šis pranešimas teikiamas kas 4 valandas nuo pirminio pranešimo apie susidariusią ekstremaliąją situaciją pateikimo;

Forma ES-3 teikiamas pranešimas apie ekstremaliosios situacijos likvidavimą. Šis pranešimas teikiamas pašalinus ekstremaliosios situacijos padarinius.

Jeigu informacija apie susidariusią ekstremaliąją situaciją išsamiai pateikta formoje ES-1, o ekstremaliosios situacijos vietoje padėtis nesikeičia, forma ES-2 nepildoma. Informacija apie įvykį, gresiantį ar įvykusį ekstremalųjį įvykį ir gresiančią ekstremaliąją situaciją Priešgaisrinės apsaugos ir gelbėjimo departamentui teikiama telefonu, faksu arba elektroniniu paštu, formos nepildomos.

Taip pat PAGD prie VRM SKS ir Šiaulių APGV ne vėliau kaip per 12 val. faksu arba el. paštu (PDF formatu) pateikiamos savivaldybės ekstremaliųjų situacijų komisijos posėdžių protokolų ir savivaldybės administracijos direktoriaus sprendimų (įsakymų) kopijos.

Gretimos (Šiaulių rajono) savivaldybės informavimas arba aktualios informacijos priėmimas iš jos organizuojamas pagal tarpusavio pagalbos teikimo plane numatytas procedūras (4 priedas).

Kitoms suinteresuotoms valstybės institucijoms informacija teikiama priklausomai nuo pavojaus pobūdžio ir atsižvelgiant į jų oficialų bei teisėtą pageidavimą.

1. Paskirtas už informacijos priėmimą ir perdavimą atsakingas Šiaulių m. savivaldybės administracijos VTCS skyriaus vyr. specialistas arba jį pavaduojantis privalo: apie priimtą ir/ar teikiamą informaciją skubiai pranešti mobiliojo telefono žinute arba skambučiu Savivaldybės administracijos direktoriui, Viešosios tvarkos ir civilinės saugos skyriaus vedėjui.

2. Ryšių organizavimas.

Informacijai priimti ir perduoti tarp savivaldybės ESK ir ESOC naudojamas linijinis ir mobilusis telefono ryšis, elektroninis paštas. Šiaulių miesto ekstremaliųjų situacijų ESK ir ESOC narių kontaktiniai duomenys pateikti 8 priede.

Ryšiams su kitais civilinės saugos sistemos subjektais ekstremaliųjų įvykių ar situacijų pasekmių likvidavimo darbams koordinuoti organizuojamas radijo ryšys naudojant išskirtą civilinei saugai radijo kanalą.

3. Paskirto ES operacijų vadovas teikia savivaldybės ESOC informaciją apie ES likvidavimą, jos padarinių šalinimo eigą bei vykdomų priemonių efektyvumą.

4. Informacijos teikimas gyventojams.

Už informacijos teikimą gyventojams EĮ ar ES atvejais atsakinga savivaldybės ESOC Visuomenės informavimo, elektroninių ryšių organizavimo ir palaikymo grupė, kuri

- rengia visuomenei informaciją apie gresiančią ar susidariusią ekstremaliąją situaciją, galimus jos padarinius, jų šalinimo priemones ir apsisaugojimo nuo ekstremaliosios situacijos būdus;

- organizuoja spaudos konferencijas

Informacija apie gresiantį ar susidariusį pavojų bei jo valdymą teikiama:

- per elektronines tono ir balso sirenas;
- Šiaulių apskrities televiziją ir televizijos „Splus“ kanalus, „Saulės radijas“ ir „RS2“ vietines radijo stotis;
- laikraščius „Šiaulių naujienos“ ir „Šiaulių kraštas“, informacinį biuletenį „Savivaldybės žinios“;

- savivaldybės internetinį puslapį www.siauliai.lt;

- seniūnijų seniūnus, seniūnaičius, pasiuntinius.

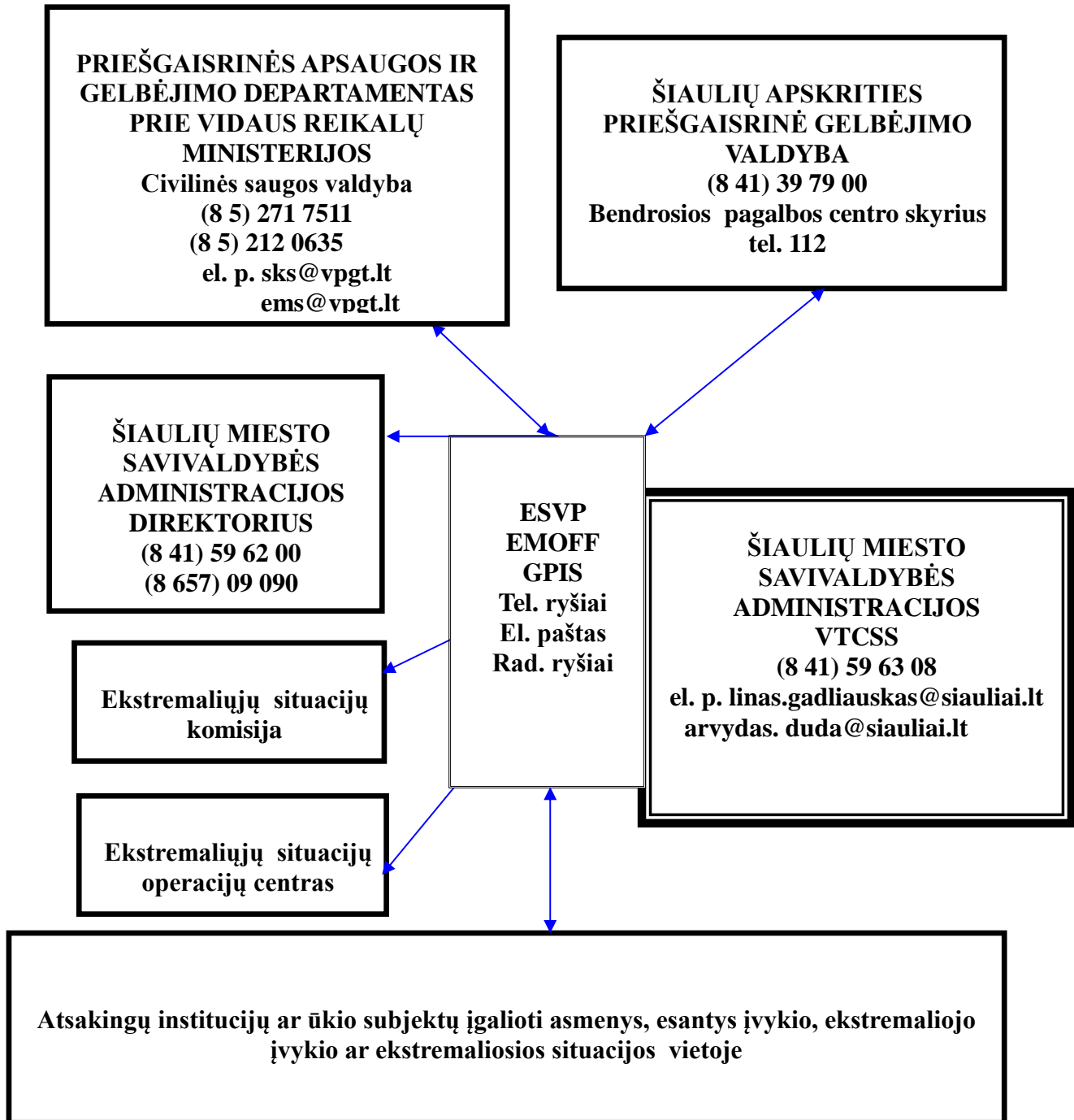
5. „Karštosios linijos“ organizavimas

Sušaukus ESOC ir pradėjus jam vykdyti funkcijas, Visuomenės informavimo, elektroninių ryšių organizavimo ir palaikymo grupė, organizuoja „Karštąją liniją“, tel. 8 41 596 304, el. p. vitalis.lebedis@siauliai.lt.

Už karštosios linijos veikimą atsakingas yra Visuomenės informavimo, elektroninių ryšių organizavimo ir palaikymo grupės vadovas.

Savivaldybės Ekstremaliųjų situacijų komisijos, Operacijų centro narių iškvietimą vykdo administracijos direktoriaus įsakymu paskirti VTCSS vyr. specialistai panaudodami visas esamas ryšių priemones.

RYŠIŲ ORGANIZAVIMO SCHEMA



Įvykus ekstremaliajam įvykiui, gresiant ar susidarius ekstremaliajai situacijai plitimas kurios gali persikelti už Savivaldybės teritorijos ribų informacijos perdavimas ir perspėjimas vykdomas vadovaujantis 2011-04-11 Šiaulių rajono savivaldybės ir Šiaulių miesto savivaldybės civilinės saugos tarpusavio pagalbos sutarties Nr. SRŽ-370 nuostatomis ir „Tarpusavio pagalbos su Šiaulių rajono savivaldybe planu“ 4 priedas.

5. GYVENTOJŲ EVAKAVIMO ORGANIZAVIMAS

Gyventojų evakavimas – dėl gresiančios ar susidariusios ekstremaliosios situacijos organizuotas gyventojų perkėlimas iš teritorijų, kuriose pavojinga gyventi ir dirbti, į kitas teritorijas, laikinai suteikiant jiems gyvenamąsias patalpas.

1. Gresiant ar susidarius ES, atsižvelgdami į ES sukeltą pavojų gyventojų gyvybei ar sveikatai arba gavę Lietuvos Respublikos Vyriausybės (toliau – Vyriausybė) ekstremalių situacijų komisijos siūlymą, sprendimą evakuoti gyventojus priima:

1.1. kai gyventojai evakuojami vienos savivaldybės teritorijoje, – administracijos direktorius;

1.2. kai gyventojai evakuojami iš vienos savivaldybės teritorijos į kitos (gretimos ar negretimos) savivaldybės teritoriją, – savivaldybės, iš kurios teritorijos evakuojami gyventojai, administracijos direktorius, suderinęs su savivaldybės, į kurios teritoriją evakuojami gyventojai, administracijos direktoriumi ir Priešgaisrinės apsaugos ir gelbėjimo departamentu prie Vidaus reikalų ministerijos (toliau – Priešgaisrinės apsaugos ir gelbėjimo departamentas).

2. Įvedus karo padėtį, atsižvelgdama į pavojų gyventojų gyvybei ar sveikatai, Vyriausybė skelbia gyventojų evakavimą.

3. Vyriausybės priimtame nutarime dėl gyventojų evakavimo ir savivaldybės administracijos direktoriaus išleistame įsakyme dėl gyventojų evakavimo turi būti nurodyta:

3.1. gyventojų evakavimo priežastys;

3.2. teritorija, iš kurios nuspręsta evakuoti gyventojus;

3.3. teritorija, į kurią nuspręsta evakuoti gyventojus;

3.4. prireikus – sprendimai ar siūlymai panaudoti valstybės ar savivaldybės administracijos direktoriaus rezervą.

4. Gyventojų evakavimą savivaldybėse organizuoja SAD sudarytos savivaldybių gyventojų evakavimo ir priėmimo komisijos (sudėtis, nuostatai ir kontaktiniai duomenys pateikti plano 5 priede), kurioms vadovauja SAD paskirti asmenys. Savivaldybės gyventojų evakavimo ir priėmimo komisija (toliau – GEPK) atskaitinga savivaldybės ESK ir pavaldi ESOC vadovui, o kai jis nepaskirtas, – savivaldybės ESOC koordinatoriui.

5. Savivaldybės GEPK organizuoja:

5.1. gyventojų informavimą apie evakavimą;

5.2. eismo reguliavimą gyventojų evakavimo maršrutuose;

5.3. gyventojų priėmimą, stacionarių ar laikinų gyvenamųjų patalpų laikiną suteikimą ir gyvybiškai būtinų paslaugų – gyventojų aprūpinimą maistu, geriamuoju vandeniu, medikamentais, švariais drabužiais, pirmosios ir skubiosios medicinos pagalbos ir kitų gyvybiškai būtinų paslaugų (toliau – būtinųjų paslaugų) – suteikimą;

5.4. gyventojų surinkimo punktų, tarpinių gyventojų evakavimo punktų ir gyventojų priėmimo punktų veiklos koordinavimą, evakuotųjų gyventojų registravimą;

5.5. aprūpinimą transporto priemonėmis, reikalingomis gyventojams evakuoti;

5.6. transporto priemonių paskirstymą gyventojų surinkimo punktam, šių transporto priemonių ir (ar) pėsčiųjų kolonų palydą, apsaugą;

5.7. informacijos apie gyventojų evakavimą teikimą visuomenei ir su evakavimu susijusioms valstybės ir savivaldybių institucijoms ir įstaigoms, ūkio subjektams ir kitoms įstaigoms;

5.8. pagalbinės technikos, būtinos sklandžiam judėjimui užtikrinti (sugedusioms transporto priemonėms patraukti nuo važiuojamosios kelio dalies, kuriai papildyti ar kitos), telkimą gyventojų evakavimo maršrutuose;

5.9. kitų gyventojams evakuoti būtinų funkcijų atlikimą savo savivaldybės teritorijoje.

6. Jeigu gyventojai evakuojami **vienos savivaldybės teritorijoje**, tos savivaldybės GEPK tvarkos 5 punkte nustatytas funkcijas atlieka per savo savivaldybės ESOC.

7. Jeigu gyventojai evakuojami **iš vienos savivaldybės teritorijos į kitos savivaldybės teritoriją**, tvarkos 5.1, 5.5-5.7 ir 5.9 papunkčiuose nustatytas funkcijas atlieka ir gyventojų surinkimo punktų veiklą koordinuoja savivaldybės, iš kurios teritorijos evakuojami gyventojai, GEPK per savo savivaldybės ESOC. Tvarkos 5.3 ir 5.9 papunkčiuose nustatytas funkcijas atlieka ir gyventojų priėmimo punktų veiklą koordinuoja savivaldybės, į kurios teritoriją evakuojami

gyventojai, GEPK per savo savivaldybės ESOC. Tvarkos 5.2, 5.8 ir 5.9 papunkčiuose nustatytas funkcijas savo savivaldybės teritorijoje atlieka ir tarpinių gyventojų evakavimo punktų veiklą koordinuoja savivaldybės, kurios teritorijoje jie veikia, taip pat savivaldybių, per kurių teritoriją evakuojami gyventojai, GEPK per savo savivaldybės ESOC.

8. Jeigu įvedus karo padėtį savivaldybės teritorijoje, iš kurios ar į kurią ketinama evakuoti gyventojus ir kurioje įkurti tarpiniai gyventojų evakavimo punktai ar per kurią evakuojami gyventojai, Lietuvos Respublikos Seimas sustabdo vietos savivaldos institucijų įgaliojimus arba jos negali veikti, šių savivaldybių GEPK atlieka tvarkos joms nustatytas funkcijas ir tampa tiesiogiai pavaldžios karo komendantui.

9. Įsigaliojus Vyriausybės nutarimui ar savivaldybės administracijos direktoriaus įsakymui dėl gyventojų evakavimo, gyventojus evakuoja gyventojų surinkimo punktai, tarpiniai gyventojų evakavimo punktai ir gyventojų priėmimo punktai. Gyventojų surinkimo punktas (-ai) įkuriamas (-i) savivaldybėje (-ėse), iš kurios (-ių) teritorijos (-ų) evakuojami gyventojai, gyventojų priėmimo punktas (-ai) įkuriamas (-i) savivaldybėje (-ėse), į kurios (-ių) teritoriją evakuojami gyventojai, tarpinis (-iai) gyventojų priėmimo punktas (-ai) įkuriamas (-i) savivaldybės (-ių), esančios (-ių) už užterštos zonos ribų, teritorijoje (-ose).

10. Gyventojų surinkimo punktų, tarpinių gyventojų evakavimo punktų ir gyventojų priėmimo punktų sudėtį ir valdymo struktūrą tvirtina savivaldybės, kurios teritorijoje šie punktai įsteigti, SAD. Jų struktūra ir įkūrimo vietos numatomos savivaldybės ESVP 11-13 punktuose bei 6 priede. Jeigu įvedus karo padėtį savivaldybės teritorijoje, iš kurios ar į kurią ketinama evakuoti gyventojus ir kurioje įkurti tarpiniai gyventojų evakavimo punktai ar per kurią evakuojami gyventojai, Lietuvos Respublikos Seimas sustabdo vietos savivaldos institucijų įgaliojimus arba jos negali veikti, gyventojų surinkimo punktų, tarpinių gyventojų evakavimo punktų ir gyventojų priėmimo punktų sudėtį ir valdymo struktūrą tvirtina GEPK pirmininkas.

11. Gyventojų surinkimo punktai:

11.1. registruoja evakuojamus gyventojus;

11.2. skirsto evakuojamus gyventojus į grupes, atsižvelgdami nustatytą pirmumo tvarką:

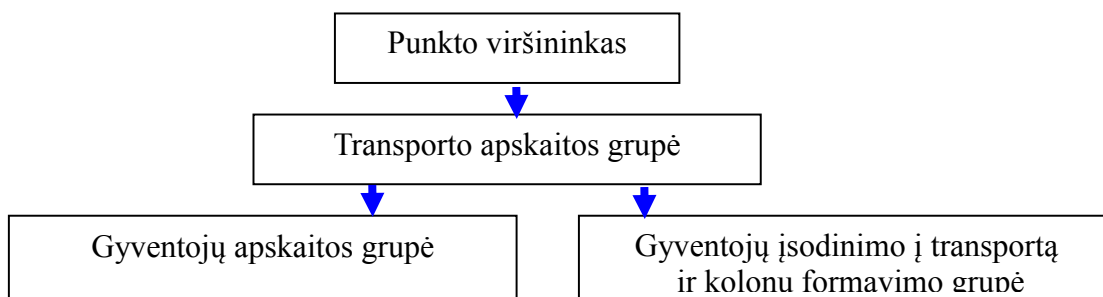
11.2.1. asmenys, kuriems nustatytas sunkus ar vidutinis neįgalumo lygis, asmenys, kurių judėjimo funkcija sutrikusi, asmenys, kuriems nustatytas specialiosios nuolatinės slaugos ar specialiosios nuolatinės priežiūros poreikis, ir juos prižiūrintys ir slaugantys asmenys, nėščios moterys, pateikusios medicinos pažymą apie nėštumą, arba kai akivaizdu, kad jos nėščios;

11.2.2. šeimos, kuriose yra mažamečių vaikų.

11.3. sudaro transporto priemonių ir (ar) pėsčiųjų kolonas, skiria kolonų vadovus;

11.4. laipina gyventojus į transporto priemones.

11.5. Gyventojų surinkimo punkto struktūra:



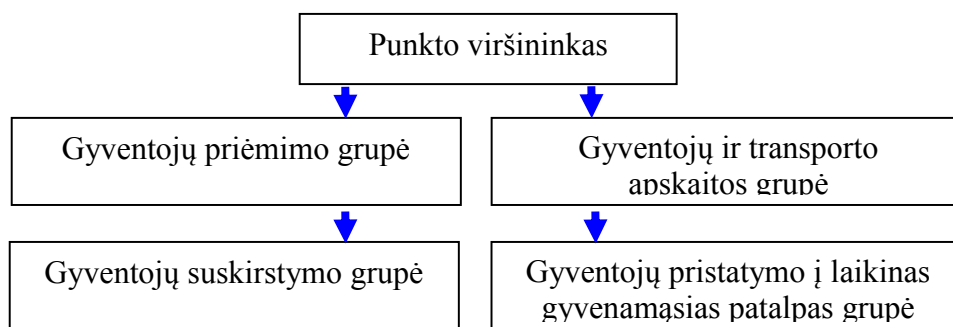
12. Tarpiniai gyventojų evakavimo punktai:

- 12.1. registruoja evakuojamus gyventojus;
 12.2. atlieka gyventojų cheminio ar kitokio užterštumo patikrą, vykdo dozimetrinę kontrolę;
 12.3. atlieka gyventojų sanitarinį švarinimą;
 12.4. atlieka transporto priemonių cheminio ar kitokio užterštumo kontrolę ir švarinimą;
 12.5. perlaipina gyventojus iš transporto priemonių, vykusių per užterštą teritoriją, į švarias transporto priemones.
 12.6. Tarpinio gyventojų evakavimo punkto struktūra:



13. Gyventojų priėmimo punktai:

- 13.1. registruoja evakuojamus gyventojus ir nustato jų tapatybes;
 13.2. įkuria SAD sudarytą informacijos centrą, kuris renka informaciją apie atvykstančius gyventojus ir padeda jiems surasti šeimos narius;
 13.3. laikinai suteikia evakuojamiems gyventojams stacionarias ar laikinas gyvenamąsias patalpas.
 13.4. Gyventojų priėmimo punkto struktūra



14. Gyventojų surinkimo punktai, tarpiniai gyventojų evakavimo punktai ir gyventojų priėmimo punktai tvarko gyventojams evakuoti turimą ir (ar) Lietuvos Respublikos civilinės saugos įstatymo 19 straipsnyje ar Vyriausybės nustatyta tvarka pasitelktų transporto priemonių apskaitą, teikia informaciją apie evakuojamus gyventojus savo savivaldybės GEPK ir PAGD arba valstybės ekstremaliųjų situacijų operacijų centrui (toliau – VESOC), jeigu šis centras sušaukiamas, o įvedus karo padėtį – ir karo komendantui, kurio veiklos teritorijoje veikia minėti punktai.

15. Gyventojų surinkimo punktuose, tarpiniuose gyventojų evakavimo punktuose ir gyventojų priėmimo punktuose civilinės saugos sistemos pajėgos pagal kompetenciją gyventojams teikia būtinausias paslaugas, užtikrina viešąją tvarką ir visuomenės sveikatos saugą, prireikus teikia pirmąją ir skubiąją medicinos pagalbą, psichologinę ir socialinę pagalbą, užtikrina galimybę informuoti artimuosius, giminaičius apie buvimo vietą, pagal kompetenciją įgyvendina kitus ekstremalių situacijų komisijos priimtus sprendimus, o judant evakuojamų gyventojų kolonoms užtikrina viešąją tvarką tarp punktų.

16. Atsižvelgdamas į ES ar kitų grėsmių sukeltą pavojų gyventojų gyvybei ar sveikatai, galimą ES neigiamų padarinių plitimo kryptį, savivaldybės, iš kurios evakuojami gyventojai, AD, priėmęs sprendimą evakuoti gyventojus, nedelsdamas, bet ne vėliau kaip per 3 dienas, suderinęs su savivaldybių, per kurias ir į kurias bus evakuojami gyventojai, administracijų direktoriais, pasirenka gyventojų evakavimo maršrutą ir nustato, per kuriuos gyventojų surinkimo punktus, tarpinius gyventojų evakavimo punktus ir gyventojų priėmimo punktus bus evakuojami gyventojai.

17. Įvedus karo padėtį, savivaldybės, iš kurios evakuojami gyventojai, AD tvarkos 16 punkte nurodytus veiksmus derina su atitinkamoje teritorijoje veikiančiu karo komendantu, taip pat su karo komendantais, per kurių ir į kurių veiklos teritoriją bus evakuojami gyventojai. Jeigu, įvedus karo padėtį, savivaldybės teritorijoje, iš kurios ketinama evakuoti gyventojus, Lietuvos Respublikos Seimas sustabdo vietos savivaldos institucijų įgaliojimus arba jos negali veikti, šiame ir tvarkos 16 punkte nurodytus savivaldybės, iš kurios evakuojami gyventojai, administracijos direktoriaus veiksmus atlieka atitinkamoje teritorijoje veikiantis karo komendantas.

18. Savivaldybės, iš kurios evakuojami gyventojai, GEPK gyventojams, kurie turi galimybę evakuotis savarankiškai nuosavomis ar kitomis transporto priemonėmis arba pėsčiomis, per visuomenės informavimo priemones pateikia informaciją apie evakavimą, evakavimo maršrutus ir gyventojų surinkimo, tarpinius gyventojų evakavimo ir gyventojų priėmimo punktus.

19. Gresiant ar susidarius ES, gyventojai, atsisakantys evakuotis, registruojami pasirašytinai atsisakiusių evakuotis gyventojų sąrašė. Atsisakiusių evakuotis gyventojų sąrašė nurodomas atsisakiusio evakuotis gyventojų vardas, pavardė, gimimo data, gyvenamoji vieta ir pasirašoma. Minėtas sąrašas pateikiamas savivaldybės, iš kurios evakuojami gyventojai, GEPK. Gyventojai, dėl fizinio trūkumo, ligos ar kitokių priežasčių negalintys patys pasirašyti, atitinkamai pažymimi atsisakiusių evakuotis gyventojų sąrašė. Savivaldybės GEPK privalo registruoti ir saugoti pateiktus sąrašus, laikydamasi Lietuvos vyriausiojo archyvaro nustatytų dokumentų tvarkymo ir apskaitos reikalavimų.

20. Kai savivaldybės ESK nustato, kad dėl ES pobūdžio reikia cheminio ar kitokio užterštumo patikros, dozimetrinės kontrolės arba sanitarinio švarinimo, o įvedus karo padėtį karo komendantas, kurio veiklos teritorijoje veikia minėta komisija, nustato, kad cheminio ar kitokio užterštumo patikra, dozimetrinė kontrolė arba sanitarinis švarinimas būtini dėl karo veiksmų sukulto pavojaus gyventojų gyvybei ar sveikatai, gyventojai evakuojami taip:

20.1. iš gyvenamosios vietos (darbo vietos) tiesiogiai arba per gyventojų surinkimo punktus iki tarpinių gyventojų evakavimo punktų – savivaldybės, iš kurios evakuojami gyventojai, transporto priemonėmis ir (ar) pasitelktomis transporto priemonėmis; vaikų globos namuose gyvenantys vaikai, senelių globos namų ir neįgaliųjų socialinės globos namų gyventojai ir kitose socialinių paslaugų įstaigose socialines paslaugas gaunantys asmenys, taip pat asmenys, besigydantys stacionarinėse asmens sveikatos priežiūros įstaigose, kurių steigėja yra Lietuvos Respublikos sveikatos apsaugos ministerija, iš šių įstaigų evakuojami šioms įstaigoms priklausančiomis transporto priemonėmis ir (ar) pasitelktomis transporto priemonėmis tiesiogiai iki tarpinių gyventojų evakavimo punktų;

20.2. nuo tarpinių gyventojų evakavimo punktų iki gyventojų priėmimo punktų, laikinai suteiktų stacionarių ar laikinų gyvenamųjų patalpų – savivaldybės, į kurią evakuojami gyventojai, transporto priemonėmis ir (ar) pasitelktomis transporto priemonėmis;

20.3. gyventojai, kurie evakuojasi savarankiškai, privalo vykti per tarpinius gyventojų evakavimo punktus.

21. Kai savivaldybės ESK nustato, kad dėl ES pobūdžio nereikia cheminio ar kitokio užterštumo patikros, dozimetrinės kontrolės arba sanitarinio švarinimo, gyventojai iš gyvenamosios

vietos (darbo vietos) tiesiogiai arba per gyventojų surinkimo punktus evakuojami iki gyventojų priėmimo punktų (laikini suteiktų stacionarių ar laikinų gyvenamųjų patalpų) savivaldybės, iš kurios evakuojami gyventojai, transporto priemonėmis ir (ar) pasitelktomis transporto priemonėmis. Vaikų globos namuose gyvenantys vaikai, senelių globos namų ir neįgaliųjų socialinės globos namų gyventojai ir kitose socialinių paslaugų įstaigose socialines paslaugas gaunantys asmenys iš šių įstaigų evakuojami tiesiogiai iki gyventojų priėmimo punktų savivaldybės, iš kurios evakuojami gyventojai, transporto priemonėmis ir (ar) pasitelktomis transporto priemonėmis.

22. Institucijose ir įstaigose, kuriose yra sulaikytų, suimtų, nuteistų, administracinę nuobaudą – administracinę areštą – atliekančių arba laikinai apgyvendintų asmenų, evakuojama pagal tos institucijos ar įstaigos ESVP, kai ši institucija ar įstaiga pagal teisės aktus privalo tokį planą rengti, o kai ši institucija ar įstaiga pagal teisės aktus tokio plano rengti neprivalo, – pagal institucijos, kurios valdymo sričiai priskirta institucija ar įstaiga, ESVP. Visą informaciją apie šios kategorijos asmenų evakavimą šios institucijos ir įstaigos nuolat teikia PAGD VESOC, jeigu šis centras sušaukiamas, o įvedus karo padėtį – ir karo komendantui, kurio veiklos teritorijoje veikia minėtos institucijos ir įstaigos.

23. Pavojingomis ir ypač pavojingomis užkrečiamosiomis ligomis sergantys asmenys, taip pat asmenys, besigydantys stacionarinėse asmens sveikatos priežiūros įstaigose, kurių steigėja yra Lietuvos Respublikos sveikatos apsaugos ministerija, evakuojami tiesiogiai iš sveikatos priežiūros įstaigų į kitas sveikatos priežiūros įstaigas, išskyrus tvarkos 20 punkte nustatytą atvejį, sveikatos priežiūros įstaigos, iš kurios jie evakuojami, transporto priemonėmis ir (ar) pasitelktomis transporto priemonėmis. Šios kategorijos asmenų evakavimą koordinuoja Lietuvos Respublikos sveikatos apsaugos ministerija. Lietuvos Respublikos sveikatos apsaugos ministerija apie šios kategorijos asmenų evakavimą nedelsdama informuoja PAGD arba VESOC, jeigu šis centras sušaukiamas, o įvedus karo padėtį – ir karo komendantą, iš kurio veiklos teritorijos, per kurio veiklos teritoriją ir į kurio veiklos teritoriją bus evakuojami minėti asmenys. Tvarkos 20 punkte nustatytu atveju pavojingomis ir ypač pavojingomis užkrečiamosiomis ligomis sergančių asmenų sanitarinis švarinimas tarpiniuose gyventojų surinkimo punktuose turi būti atliekamas atskirai nuo kitų gyventojų.

24. Lietuvos Respublikos karo padėties įstatymo 11 straipsnio 5 dalyje nurodytų asmenų evakavimą organizuoja ir vykdo Lietuvos ginkluotosios pajėgos.

Gyventojų grįžimas į gyvenamąsias vietas

25. Sprendimą dėl gyventojų grįžimo į gyvenamąsias vietas, nustačius, kad ekstremaliosios situacijos sukkelto pavojaus gyventojų gyvybei ar sveikatai nebėra, priima:

25.1. kai gyventojai evakuoti į kitos savivaldybės teritoriją, – savivaldybės, į kurios teritoriją grąžinami gyventojai, AD, suderinęs su PAGD;

25.2. kai gyventojai evakuoti vienos savivaldybės teritorijoje, – SAD.

26. Sprendimą dėl gyventojų grįžimo į gyvenamąsias vietas esant karo padėčiai ar ją atšaukus priima Vyriausybė.

27. Gyventojų grįžimą į gyvenamąsias vietas organizuoja savivaldybės, į kurios teritoriją grąžinami gyventojai, GEPK. Esant karo padėčiai, šie veiksmai derinami su atitinkamoje teritorijoje veikiančiu karo komendantu.

Gyventojams evakuoti ekstremaliųjų situacijų atvejais būtinos priemonės ir materialiniai ištekliai.

28. Gyventojams evakuoti ES atvejais ūkio subjektų, įstaigų, organizacijų turima transporto priemonių suvestinė nurodyta plano 12 priede pateiktame materialinių išteklių žinyne.

29. Neužtenkant savivaldybėje transporto priemonių, numatoma kreiptis į Šiaulių rajono savivaldybę su kurią sudaryta tarpusavio pagalbos teikimo sutartis ir tarpusavio pagalbos planas.

30. Vykdamas evakavimą, numatoma, kad evakuojamų kolonas lydės greitosios medicinos pagalbos ekipažai. Kiek ekipažų ir kokios sudėties, bus nuspręsta evakuacijos pradžioje ESOC posėdžio metu.

31. Viešosios tvarkos palaikymą ir eismo reguliavimą keliuose, evakavimo metu vykdys policijos komisariato kelių policijos pareigūnai. Konkretų ekipažų kiekį, pagal suformuotų automobilių kolonų skaičių, nustatys savivaldybės ESOC.

32. Viešosios tvarkos palaikymą nelaimės zonoje ir evakuotų gyventojų priėmimo vietose užtikrins Šiaulių AVPK pareigūnai. Policijos pareigūnai taip pat prižiūrės, kad nebūtų grobstomas savo būstus palikusių gyventojų turtas.

33. Pagrindiniai evakavimo maršrutai, gyventojų surinkimo, tarpinių ir priėmimo punktų išdėstymas ir jų trumpos charakteristikos pateikti 6 priede.

Šiaulių miesto savivaldybės gyventojų galimi evakavimo maršrutai ir kryptys

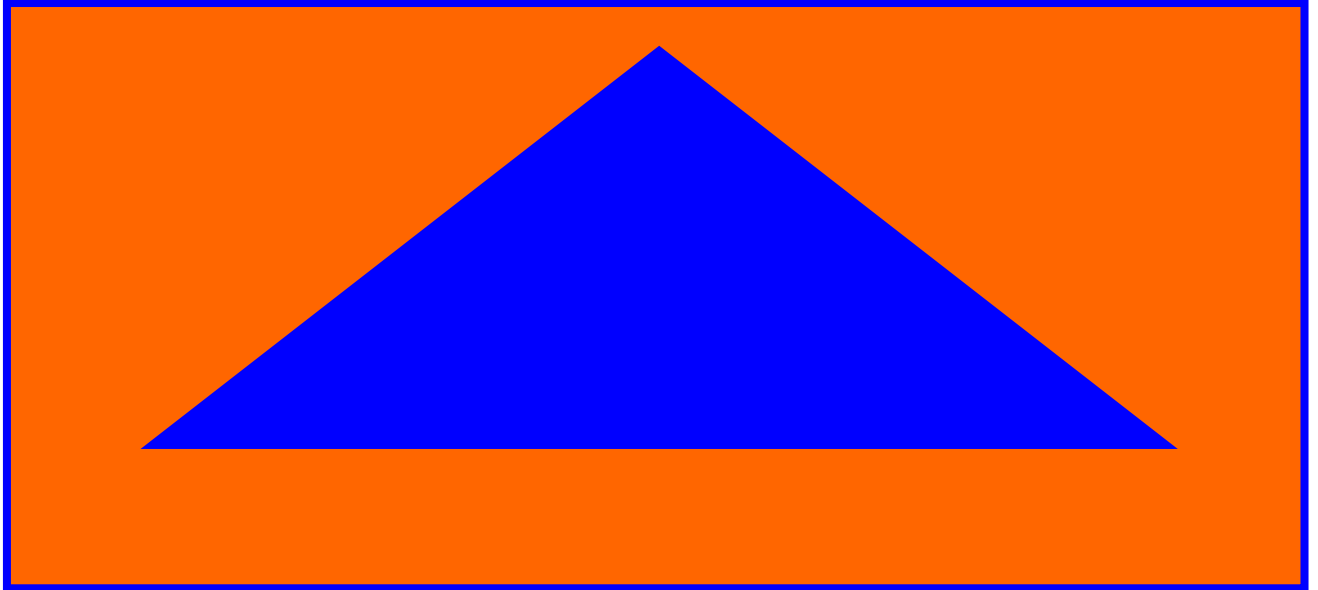
Eil. nr.	 Gyventojų surinkimo punktas	 Tarpinis evakavimo punktas (gyventojų sanitarinio švarinimo ir užterštumo kontrolė)	 Gyventojų priėmimo punktas
Šiauliai - Kuršėnai			
1	(8 41) 523 914 Darbininkų g. 30 l/d „Žiburėlis“	(8 41) 523 534 Vilniaus g. 373A UAB „Lukoil Baltija servisas“	(8 41) 434 646 Vilniaus g. 297 Šiaulių sporto vidurinė mokykla
Šiauliai- Ryga			
2	(8 41) 523 827 Ežero g. 70 l/d „Ežerėlis“	(8 41) 502 150 Tilžės g. 274 UAB „Lukoil Baltija servisas“	(8 41) 524 658 Dvaro g. 129 V. Kudirkos progimnazija
Šiauliai - Radviliškis			
3	(8 41) 543 014 Radviliškio g. 86 l/d „Auksinis raktelis“	(8 41) 502 170 Užmiesčio g. 2 UAB „Lukoil Baltija servisas“	(8 41) 426 407 Radviliškio g. 66 Zoknių progimnazija
Šiauliai - Kelmė			
4	(8 41) 552 873 Dainų g. 28 l/d „Dainelė“	(8 41) 500 840 Gegužių g. 26 UAB „Lukoil Baltija servisas“	(8 41) 552 901 Dainų g. 7 „Romuvos“ gimnazija

Gyventojų evakavimo pagrindinių krypčių parinktuose maršrutuose numatyti gyventojų surinkimo, tarpiniai evakavimo punktai, priimant iš kitų savivaldybių evakuojamus gyventojus šiuose maršrutuose yra organizuojami sanitarinio švarinimo punktai ir apgyvendinimo vietos atsižvelgiant į priimamų gyventojų skaičių, ekstremaliosios situacijos ar įvykio pobūdį.

Kolektyvinės apsaugos statinių poreikis

Vadovaujantis Lietuvos Respublikos Vyriausybės 2010 m. gegužės 12 d. nutarimo Nr. 529 „Dėl Kolektyvinės apsaugos statinių poreikio nustatymo tvarkos aprašo patvirtinimo“ reikalavimais, Savivaldybės administracijos direktorius nustatyto kolektyvinės apsaugos statinių poreikį ir savivaldybės teritorijoje.

Šiaulių miesto savivaldybės administracijos direktoriaus 2017 m. vasario 24 d. įsakymu Nr. A-259 yra patvirtintas Šiaulių miesto savivaldybės teritorijoje esančių kolektyvinių statinių poreikis savivaldybės teritorijoje, kuris ir KAS išdėstymo schema pateikta plano 7 priede. KAS pastatai paženklinėti specialiuoju ženklu.



Minimalus KAS poreikis savivaldybės teritorijoje nustatomas atsižvelgiant į apskaičiuotą minimalų KAS apsaugomų savivaldybės gyventojų skaičių, kai vienam gyventojui tenka 1,5 kv. metro statinio ar patalpos.

Minimalus KAS apsaugomų savivaldybės gyventojų skaičius – 18258.

6. GRESIANČIŲ AR ĮVYKUSIŲ EKSTREMALIŲJŲ ĮVYKIŲ IR GRESIANČIŲ AR SUSIDARIUSIŲ EKSTREMALIŲJŲ SITUACIJŲ VALDYMO ORGANIZAVIMAS IR KOORDINAVIMAS

Savivaldybės bei savivaldybės teritorijoje esančių valstybės ir savivaldybių institucijų ir įstaigų veiksmai likviduojant ekstremaliuosius įvykius ar situacijas, šalinant jų padarinius, atliekant gelbėjimo, paieškos ir neatidėliotinus darbus, atitinkančias Ekstremalių įvykių kriterijus (pagal Lietuvos Respublikos Vyriausybės 2011 m. rugpjūčio 24 d. nutarimą Nr. 988 „Dėl Lietuvos Respublikos Vyriausybės 2006 m. kovo 9 d. nutarimo Nr. 241 „Dėl ekstremaliųjų įvykių kriterijų patvirtinimo“ pakeitimo“ ir Aplinkos ministro 2011 m. lapkričio 11 d. įsakymą Nr. D10-870 „Dėl stichinių, katastrofinių meteorologinių ir hidrologinių reiškinių rodiklių patvirtinimo“).

Savivaldybėje reagavimui ES atvejais yra sudaryta ESK ir ESOC, šios struktūros ir vykdo EĮ, ES valdymo organizavimą ir koordinavimą. Savivaldybės Ekstremaliųjų situacijų komisijos ir Ekstremaliųjų situacijų operacijų centro sudarymo dokumentai, jų nuostatai ir narių kontaktiniai duomenys pateikiami 8 priede.

6.1. Parengties lygių skelbimas ir atšaukimas

Yra trys Sistemos parengties lygiai. Jie apibrėžti Lietuvos Respublikos civilinės saugos įstatymo 20 straipsnyje.

Sistemos subjektai kasdienėje veikloje veikia pirmu (kasdienu) Sistemos parengties lygiu, o antro (sustiprinto) ir trečio (visiškos parengties) parengties lygių skelbimą nustato Lietuvos Respublikos civilinės saugos įstatymo 21 straipsnio 2 dalis.

Savivaldybės administracijos direktorius atitinkamą Sistemos parengties lygį skelbia, taip pat ir atšaukia pasibaigus jo skelbimo pagrindams šia tvarka:

- gresiant savivaldybės lygio ekstremaliajai situacijai ar jai susidarius arba savivaldybės lygio civilinės saugos pratybų metu savivaldybės ekstremaliosios situacijos operacijų vadovas ir (ar) valstybės ir savivaldybės institucijos ir įstaigos vadovas ir (ar) pavojingo objekto vadovas prašo savivaldybės ekstremalių situacijų komisijos siūlyti savivaldybės administracijos direktoriui skelbti (atšaukti) atitinkamą Sistemos parengties lygį; savivaldybės ekstremalių situacijų komisijai pateiktame prašyme turi būti nurodyti atitinkamo Sistemos parengties lygio skelbimo (atšaukimo) pagrindai;

- savivaldybės ekstremalių situacijų komisija, posėdyje apsvarsčiusi gautą prašymą, nusprendžia, ar teikti savivaldybės administracijos direktoriui pasiūlymą skelbti (atšaukti) atitinkamą Sistemos parengties lygį;

- savivaldybės administracijos direktorius, gavęs savivaldybės ekstremalių situacijų komisijos pasiūlymą skelbti (atšaukti) atitinkamą Sistemos parengties lygį, priima sprendimą dėl atitinkamo Sistemos parengties lygio skelbimo (atšaukimo).

Savivaldybės lygio ekstremalioji situacija skelbiama, kai įvykis atitinka, pasiekia ar viršija patvirtintus ekstremaliųjų situacijų kriterijus ir yra bent viena iš šių sąlygų:

1. Ekstremalusis įvykis savivaldybėje pasiekia tokį mastą, kai iš nuolatinės gyvenamosios vietos evakuojama daugiau kaip 300 gyventojų;

2. Savivaldybėje ekstremaliojo įvykio padariniai sutrikdo daugiau kaip 500 gyventojų būtiniausias gyvenimo (veiklos) sąlygas ir ši padėtis trunka ilgiau kaip 24 valandas;

3. Ekstremaliojo įvykio padariniai išplinta savivaldybės teritorijoje, kurios bendras plotas viršija du trečdalius visos savivaldybės teritorijos bendrojo ploto;

4. Gelbėjimo, paieškos, neatidėliotini darbai ir ekstremaliųjų įvykių likvidavimas savivaldybės teritorijoje užtrunka ilgiau kaip 24 valandas;

5. Ekstremalusis įvykis susidaro savivaldybės teritorijoje esančiame pavojingajame ar valstybinės reikšmės objekte arba dėl ekstremaliojo įvykio sutrinka ar sutrikdoma tokio objekto kontrolė ar funkcionavimas;

6. Prašoma iš 3 ar daugiau gretimų savivaldybių pagalbos gyventojams evakuoti, gelbėjimo, paieškos ir neatidėliotiniams darbams atlikti, ekstremaliajam įvykiui likviduoti ir jo padariniams šalinti, kai savivaldybėje esančių civilinės saugos sistemos pajėgų ir materialinių išteklių nepakanka.

Likvidavus ekstremaliąją situaciją ir pašalinus jos padarinius, sprendimą dėl savivaldybės lygio ekstremaliosios situacijos atšaukimo priima savivaldybės administracijos direktoriaus.

Valstybinio lygio civilinės saugos pratybų ir tarptautinių pratybų metu Sistemos parengties lygius skelbia ir atšaukia įsakymu Priešgaisrinės apsaugos ir gelbėjimo departamento prie Vidaus reikalų ministerijos direktorius.

Savivaldybės vykdomos priemonės paskelbus antrą (sustiprintą) sistemos parengties lygį

Paskelbus antrą (sustiprintą) Sistemos parengties lygį, Savivaldybėje vykdomos šios priemonės:

- apie gresiančią ar susidariusią ekstremaliąją situaciją informuojami savivaldybių institucijų ir įstaigų vadovai, valstybės tarnautojai ir darbuotojai, kurie turės pasirengti koordinuoti ekstremaliosios situacijos likvidavimą, jos padarinių šalinimą ir sutelkti šiems darbams būtinus žmogiškuosius ir materialinius išteklius;

- parengiamos ekstremalių situacijų komisijų narių darbo vietos;

- parengiamos operacijų centrų narių darbo vietos;

- organizuojamas nuolatinis informacijos priėmimas (keitimasis informacija);

- apie gresiančią ar susidariusią ekstremaliąją situaciją, galimus jos padarinius, jų šalinimo priemones ir apsisaugojimo nuo ekstremaliosios situacijos būdus pasirengiama informuoti gyventojus, valstybės ir savivaldybių institucijas ir įstaigas, kitas įstaigas ir ūkio subjektus, parengiama perspėjimo sistema;

- vadovaujantis Savivaldybės ekstremaliųjų situacijų valdymo planu, sąveikos su avarinėmis tarnybomis planais ir kitais dokumentais, numatomos priemonės ir veiksmai gresiančiai ar susidariusiai ekstremaliajai situacijai likviduoti ir jos padariniams šalinti;

- įvertinus gresiančios ar susidariusios ekstremaliosios situacijos keliamą pavojų gyventojų gyvybei ar sveikatai, rengiamasi evakuoti gyventojus ir juos priimti kolektyvinės apsaugos statiniuose;

- nutraukiamas valstybės tarnautojų, darbuotojų kvalifikacijos kėlimas, mokymas, civilinės saugos pratybos.

Savivaldybės vykdomos priemonės paskelbus trečią (visiškos parengties) sistemos parengties lygį

Paskelbus trečią (visiškos parengties) Sistemos parengties lygį vykdomos šios priemonės:

- sušaukiami operacijų centro nariai;

- sušaukiama ekstremalių situacijų komisija;

- atsižvelgdamas į įvykio, ekstremaliojo įvykio pobūdį, savivaldybės administracijos direktorius paskiria savivaldybės ekstremaliosios situacijos operacijų vadovą;

- pasitelkiami žmogiškieji ir materialiniai ištekliai;

- atsižvelgiant į ekstremaliosios situacijos sukeltą pavojų gyventojų gyvybei ar sveikatai, galimą ekstremaliosios situacijos plitimo kryptį, pasirenkamas gyventojų evakavimo maršrutas ir nustatoma, per kuriuos gyventojų evakavimo ir gyventojų priėmimo punktus bus gyventojai evakuojami;

- ūkio subjektuose ir kitose įstaigose vykdomos šios priemonės sušaukiami operacijų centrų nariai, ir telkiami ištekliai;

- teisės aktų nustatyta tvarka parengiamos būtinos paimti iš valstybės rezervo civilinės saugos priemonių atsargos.

6.2. Asmens atsakingo už informacijos priėmimą ir perdavimą, veiksmai gavus informaciją apie gresianti ar įvykusi ekstremalųjį įvykį, gresiančią ar susidariusią ekstremaliąją situaciją

ES atveju Savivaldybės gyventojai ir civilinės saugos sistemos subjektai perspėjami ir informuojami gavus savivaldybės administracijos direktoriaus, savivaldybės ekstremaliųjų situacijų operacijų centro koordinatoriaus nurodymą bei gavus pranešimą apie avariją ūkio subjekte, įregistruotame Valstybinės reikšmės ir pavojingų objektų registre.

Už informacijos priėmimą ir perdavimą atsakingu paskirti savivaldybės administracijos VTCSS vyr. specialistai.

Gavęs informaciją apie gresiantį pavojų ar įvykusį ekstremalųjį įvykį jis privalo:

- patikslinti asmens, įstaigos perdavusios informaciją duomenys, kontaktinius duomenys, pavojaus mastą ir grėsmės lygį;

- nedelsiant informuoti ESK pirmininką (Savivaldybės administracijos direktorių), ESOC koordinatorių apie gresiančią ES ar EĮ, avariją;

- įsitikinti duodančio nurodymą asmens tapatybe (pareigas, vardą ir pavardę) tik teigiamu atveju duotas nurodymas yra teisėtas;

Gavus nurodymą vykdyti perspėjimą ir informavimą:

- aktyvuoti technines GPIS perspėjimo priemones;

- per GPIS akustines sirenas perduoti perspėjimo – informavimo tekstą;

- apie pavojų informuoti mieste esančius nustatytus CS sistemos subjektus;

- gavus vadovų nurodymą aktyvuoti ESK ar ESOC darbą, skubiai kviesti ESK ar ESOC narius, kitų nurodytų įstaigų organizacijų vadovus ar specialistus pasitarimui, „EMOFF“ sistemos ir kitų techninių priemonių pagalba vykdyti jų iškvietimą;

- kai ES, EĮ ar avarijos keliamos grėsmės pasiekia atitinkamus kriterijus ir ESK priima sprendimą skelbti (atšaukti) atitinkamą parengties ir ekstremaliosios situacijos lygį;

- koordinuoti informacijos priėmimą - perdavimą iš ir į ūkio subjektų, gretimų savivaldybių, APGV, PAGD;

- kontroliuoti perspėjimo sistemos veikimą;

- informuoti nurodymą davusius vadovus apie įvykdytas priemones;

- darbo registravimo žurnale įrašyti visus gautus nurodymus ir atliktus veiksmus.

6.3. Ekstremaliųjų situacijų paskelbimo ir atšaukimo organizavimas

Savivaldybės VTCSS vyr. specialistas gavęs informaciją apie grėsiantį ekstremalųjį įvykį ar, grėsiančią ar susidariusią ekstremaliąją situaciją, juos įvertina pagal ekstremalių įvykių kriterijus, patvirtintus Lietuvos Respublikos Vyriausybės Lietuvos Respublikos Vyriausybės 2011 m. rugpjūčio 24 d. nutarimu Nr. 988 „Dėl Lietuvos Respublikos Vyriausybės 2006 m. kovo 9 d. nutarimo Nr. 241 „Dėl ekstremalių įvykių kriterijų patvirtinimo“ pakeitimo“. Patikslina iš ko ir kada gauta informacija, įvykio datą, laiką, kas objekto, kuriame įvyko ekstremalus įvykis, vadovas, įvykio trumpa charakteristika, kokios institucijos informuotos, kas vykdo ir vadovauja gelbėjimo darbams, reikalinga pagalba informaciją perdavusio asmens vardas, pavardė, pareigos, adresas, telefonas. Jeigu įvykis pasiekė ekstremalaus įvykio kriterijus, apie gautą informaciją perduoda savivaldybės ekstremalių situacijų komisijos vadovui, kuris gavęs informaciją apie grėsiantį ekstremalųjį įvykį ar įvykusį ekstremalųjį įvykį, grėsiančią ar susidariusią ekstremaliąją situaciją, inicijuoja ekstremaliųjų situacijų operacijų centro sušaukimą, kai:

- prognozuojama, kad bus pasiekti ar viršyti ekstremalaus įvykio kriterijai;

- prognozuojama ekstremali situacija;

- pasiekti ar viršyti ekstremalaus įvykio kriterijai;

- paskelbta ekstremalioji situacija;

- atliekant gelbėjimo darbus dalyvauja daugiau kaip trys civilinės saugos ir gelbėjimo sistemos institucijos;

- ekstremaliai situacijai ar ekstremaliam įvykiui valdyti arba jo padariniams likviduoti šaukiama ūkio subjektų ar įstaigų ekstremaliųjų situacijų valdymo grupė.

Prieš inicijuojant ekstremaliųjų situacijų operacijų centro sušaukimą, pateikiami šie duomenys:

- prognozuojamos arba susidariusios ekstremaliosios situacijos ar ekstremalaus įvykio, dėl kurio prognozuojama ar susidarė ekstremalioji situacija, laikas, adresas, objektas, informacijos šaltinis;

- trumpas prognozuojamos arba susidariusios ekstremaliosios situacijos ar ekstremalaus įvykio, dėl kurio prognozuojama ar susidarė ekstremalioji situacija, apibūdinimas, pirminiai veiksmai, priimti sprendimai;

- galimi pavojai žmonių gyvybei ar sveikatai, turtui, aplinkai;

Vadovavimas civilinės saugos sistemos pajėgoms ir veiksmų koordinavimas susidarius savivaldybės lygio ekstremaliajai situacijai organizuojamas vadovaujantis Vyriausybės patvirtinta gelbėjimo, paieškos ir neatidėliotinių darbų, įvykių, ekstremaliųjų įvykių ir ekstremaliųjų situacijų likvidavimo ir jų padarinių šalinimo organizavimo tvarka.

6.4. Savivaldybės ekstremaliųjų situacijų valdymo organizavimas ir koordinavimas.

PASTATŲ IR STATINIŲ GAISRAI, GAISRAI ATVIROSE TERITORIJOSE

Pavojaus pavadinimas	Galimi padariniai	Padarinius įvertinantys kriterijai	
		Matavimo vnt.	įvertinimas, dydis, kritinė riba
Pastatų ir statinių gaisrai; Gaisrai atvirose teritorijose	Ekstremalaus įvykio lygmenyje		
	Žūtis (mirtis)	žmonių skaičius	≥ 5
	Sutrikdyta sveikata	žmonių skaičius	≥ 10
	Gaisro plitimas kelia pavojų miškams (parkams, miško masyvams)	bendras pažeistas plotas, ha	≥ 100
	Durpynų ar durpingų pievų degimas, smilkimas	faktas	yra
	Gaisras apima 1/3 saugomos teritorijos (draustinio, regioninio ir nacionalinio parko, rezervato) teritorijos ploto	faktas	yra
	Ekstremaliosios situacijos paskelbimo sąlygos		
- Gaisro likvidavimas užtruko ilgiau nei 24 val.			
- Gaisro gesinimui mobilizuojamos pajėgos iš 3 - jų ir daugiau gretimų savivaldybių			
- Dėl gaisro keliamo pavojaus iš nuolatinės gyvenamosios vietos evakuojama daugiau nei 300 gyventojų			
- Dėl gaisro sukeltų padarinių sutriko būtinausias gyvenimo sąlygos gyvenimo sąlygos daugiau kaip 500 gyventojų ir ši padėtis trunka ilgiau kaip 24 val.			

Šiaulių APGV vykdo gaisrų gesinimą, gyventojų ir turto gelbėjimą, atlieka gelbėjimo darbus.

Šiaulių AVPK veiksmai:

- organizuoja eismo reguliavimą gaisro teritorijoje;
- organizuoja ekstremaliosios situacijos židinyje esančio valstybinio, visuomeninio ir privataus turto apsaugą;
- organizuoja viešosios tvarkos užtikrinimą gyventojų susitelkimo, įlaipinimo į transportą, išlaipinimą iš jo ir laikinojo apgyvendinimo vietose, evakuojamųjų vežimo maršrutuose;
- organizuoja koordinuoja evakuotų gyventojų registravimą laikinojo apgyvendinimo vietose, jų apskaitos tvarkymą;
- organizuoja asmenų ir pareigūnų, nesusijusių su gelbėjimo darbais, patekimo į ekstremaliosios situacijos židinių ribojimą, prireikus įveda leidimų sistemą.

Šiaulių GMPS veiksmai:

- teikia pirmąją medicininę pagalbą nukentėjusiems įvykio ar ekstremaliosios situacijos teritorijoje;
- koordinuoja sužeistųjų gabenimą į gydymo įstaigas.

Pirminės sveikatos priežiūros centras organizuoja ir koordinuoja sveikatos priežiūrą nukentėjusiems asmenims.

Šiaulių regiono aplinkos apsaugos departamento agentūra organizuoja aplinkos taršos tyrimus, taršos poveikio aplinkai masto ir padarytos žalos nustatymą, atlieka teršalų sklaidos prognozes ir teikia jas institucijoms, dalyvaujančioms valdant ekstremaliąją situaciją.

Ekstremaliųjų situacijų komisijos veiksmai:

- ESK pirmininko sprendimu skubiai organizuojamas ESK narių posėdis;
- atsižvelgiant į ekstremaliojo įvykio ar situacijos mastą, gelbėjimo darbų apimtį, priima sprendimą dėl savivaldybės ESOC sušaukimo ir jo darbo organizavimo;
- teikia savivaldybės administracijos direktoriui pasiūlymus dėl savivaldybės ekstremaliosios situacijos operacijų vadovo skyrimo;
- teikia savivaldybės administracijos direktoriui pasiūlymus dėl savivaldybės gyventojų evakavimo iš teritorijų, kuriose gali kilti pavojus jų gyvybei ir (ar) sveikatai;

Ekstremaliųjų situacijų operacijų centro veiksmai:

- perspėja ir informuoja gyventojus, valstybines ir savivaldybės institucijas ir įstaigas, kitas įstaigas ir ūkio subjektus apie gresiančią ar susidariusią ekstremaliąją situaciją, galimus padarinius ir priemones jiems pašalinti ir apsaugojimo nuo ekstremaliosios situacijos būdus;
- keičiasi informacija su kitų institucijų operacijų centrais, analizuojant, vertinant ekstremaliojo įvykio ar situacijos eigą;
- organizuoja ir koordinuoja materialinių, techninių išteklių, kurie teisės aktų nustatyta tvarka gali būti panaudoti ekstremaliajam įvykiui ar situacijai likviduoti, padariniams šalinti, valstybės ir savivaldybės institucijų ir įstaigų kitų įstaigų, ūkio subjektų veiklai palaikyti ar atkurti;
- pagal kompetenciją koordinuoja civilinės saugos sistemos pajėgų veiksmus;
- teikia ESK pasiūlymus dėl reikiamų civilinės saugos sistemos pajėgų, racionalaus ir veiksmingo materialinių išteklių panaudojimo ekstremaliojo įvykio ar situacijos padariniams šalinti;
- atlieka kitus teisės aktų nustatytus su civilinės saugos sistemos uždavinių įgyvendinimu susijusias funkcijas.

YPAČ PAVOJINGŲ UŽKREČIAMŲJŲ LIGŲ PASIREIŠKIMAS IR (AR) PAVOJINGŲ UŽKREČIAMŲJŲ LIGŲ IŠPLITIMAS (EPIDEMIJOS IR (AR) PANDEMIJOS)

Pavojaus pavadinimas	Galimi padariniai	Padarinius įvertinantys kriterijai	
		Matavimo vnt.	įvertinimas, dydis, kritinė riba
Ypač pavojingų užkrečiamųjų ligų pasireiškimas ir (ar) pavojingų užkrečiamųjų ligų išplitimas (epidemijos ir (ar) pandemijos)	Ekstremalaus įvykio lygmenyje		
	Mirė dėl ypač pavojingos užkrečiamosios ligos	žmonių skaičius	≥ 1
	Sutrikdyta sveikata. Pavojingos ar ypač pavojingos žmonių užkrečiamosios ligos protrūkis ar epidemija	faktas	yra
	Kyla pavojus žmogaus gyvybei ar sveikatai	žmonių skaičius	≥ 100
	Susirgimas ypač pavojinga žmonių užkrečiamąja liga	žmonių skaičius	≥ 1
	Kenksmingųjų organizmų židinis miesto teritorijoje	bendras pažeistas plotas, ha	≥ 1
	Kyla praradimo grėsmė kultūros vertybei	faktas	yra
	Gyvūnų užkrečiamųjų ligų, apie kurias privaloma informuoti Europos bendrųjų reikalų komisiją ir kitas Europos sąjungos nares, protrūkis	faktas	yra
	Kyla pavojus pavojingojo ar valstybinės reikšmės objekto veiklai	faktas	yra
	Ekstremaliosios situacijos paskelbimo sąlygos:		
<ul style="list-style-type: none"> • EĮ padariniai išplito daugiau nei 2/3 savivaldybės teritorijos bendro ploto; • EĮ padariniai ilgiau kaip 24 val. sutrikdė būtinausias gyvenimo (veiklos) sąlygas > kaip 500 gyventojų; • dėl EĮ pavojingame ar valstybės reikšmės objekte sutriko veikla, objekto kontrolė ar funkcionavimas. 			

Nacionalinio visuomenės sveikatos centro Šiaulių departamento veiksmai:

- koordinuoja visuomenės sveikatos priežiūros organizavimą;
- įvertina susidariusią ekstremaliąją situaciją, nustato pavojų žmonių sveikatai ir gyvybei;
- atlieka funkcijas, susijusias su užkrečiamųjų ligų nustatymu, užkrėstų teritorijų ar karantino skelbimu ir (ar) atšaukimu;
- organizuoja epidemiologinį tyrimą ir dalyvauja organizuojant kontrolės (valdymo) priemones;
- kontroliuoja, kaip užkrėstoje teritorijoje taikomos kontrolės (valdymo) priemonės ir vertina jų veiksmingumą;
- koordinuoja medicininę – karantininę kontrolę pasienio kontrolės punktuose, siekdama apsaugoti Lietuvos Respublikos teritoriją nuo užkrečiamųjų ligų.

Šiaulių visuomenės sveikatos centro funkcijos aprašytos nuostatuose ir patvirtintos LR Sveikatos apsaugos ministro 2012-02-27 įsakymu Nr. V-144.

Šiaulių pirminės sveikatos priežiūros centro ir VšĮ Šiaulių respublikinė ligoninės veiksmi:

- vykdo prieš epidemines priemones įstaigoje;
- teikia neatidėliotiną medicininę pagalbą gyventojams;
- teikia informaciją kitoms medicinos įstaigoms ir savivaldybei.

Valstybinė maisto ir veterinarijos tarnybos veiksmi:

– vadovaujasi gyvūnų pavojingų užkrečiamųjų ligų neatidėliotinių priemonių planu ir jį įgyvendina;

– atlieka epizootinius tyrimus, organizuoja, koordinuoja ir pagal kompetenciją vykdo gyvūnų maisto, pašarų ir vandens taršos pavojingais ir ypač pavojingais ligų, mikrobiologinės taršos tyrimą;

– nustato gyvūnų ligų profilaktines žudymo priemones, kontroliuoja, kaip jos vykdomos;

– kontroliuoja, kad būtų sunaikintas pavojingų ir ypač pavojingų ligų sukėlėjų pašaras, šalutiniai gyvūniniai produktai ir pašalintas geriamojo vandens kenksmingumas;

– nustato užkrėstoje teritorijoje gyvybiškai svarbių objektų funkcionavimo, žmonių ūkinės veiklos, kitų veiklos rūšių, susijusių su maisto, pašarų tvarkymo tęstinumu, geriamojo vandens tiekimu, naminių gyvūnų priežiūra ir auginimu, kitas procedūras;

– kontroliuoja ir reglamentuoja maisto ir pašarų tvarkymo subjektų veiklą užkrėstoje teritorijoje;

– įvertina ekstremaliosios situacijos keliamą grėsmę ir apie diagnozuotas gyvūnų užkrečiamąsias ligas ir priemones joms likviduoti praneša Priešgaisrinės apsaugos ir gelbėjimo departamentui, Sveikatos apsaugos, Žemės ūkio ministerijoms.

Šiaulių apskrities valstybinės maisto ir veterinarijos tarnybos veiksmi aprašyti „Ekstremaliųjų situacijų planas gyvūnų ir paukščių užkrečiamųjų ligų atvejų“ plane.

Šiaulių AVPK veiksmi:

– organizuoja teritorijų, kurioms taikomas karantino režimas, ribų apsaugą ir viešosios tvarkos palaikymą, organizuoja ir vykdo pasimetusių ir paklydusių asmenų paiešką;

– koordinuoja, kaip organizuojamas civilinės saugos sistemos pajėgų patekimas į ekstremaliojo įvykio židinio teritoriją;

– renka ir apdoroja informaciją apie aukas, organizuoja žuvusių gyventojų atpažinimą ir tapatybės nustatymą.

VĮ Šiaulių regiono keliai numato valstybinės ir rajoninės reikšmės kelių apylankas, pažymi jas ženklais.

Socialinių reikalų departamento Socialinių paslaugų skyrius teikia Savivaldybės direktoriui pasiūlymus dėl socialinės pagalbos ir garantijų evakuotiems ir nukentėjusiems gyventojams suteikimo.

Švietimo, kultūros ir sporto departamento Švietimo skyrius remdamasis sveikatos apsaugos ministerijos rekomendacijomis, nustato ikimokyklinio ir priešmokyklinio ugdymo įstaigoms ir kitoms švietimo įstaigoms priemones, būtinas ugdymo (mokymo) procesui užkrėstoje teritorijoje organizuoti arba jam nutraukti.

Ekstremaliųjų situacijų komisijos veiksmi:

– ESK pirmininko sprendimu skubiai organizuojamas ESK narių posėdis;

– atsižvelgiant į ekstremaliojo įvykio ar situacijos mastą, gelbėjimo darbų apimtį, priima sprendimą dėl savivaldybės ESOC sušaukimo ir jo darbo organizavimo;

– priima sprendimą dėl karantino paskelbimo;

– teikia savivaldybės administracijos direktoriui pasiūlymus dėl savivaldybės ekstremaliosios situacijos operacijų vadovo skyrimo;

– teikia savivaldybės administracijos direktoriui pasiūlymus dėl savivaldybės gyventojų evakavimo iš teritorijų, kuriose gali kilti pavojus jų gyvybei ir (ar) sveikatai.

Ekstremaliųjų situacijų operacijų centro veiksmai:

- perspėja ir informuoja gyventojus, valstybines ir savivaldybės institucijas ir įstaigas, kitas įstaigas ir ūkio subjektus apie gresiančią ar susidariusią ekstremaliąją situaciją, galimus padarinius ir priemones jiems pašalinti ir apsaugojimo nuo ekstremaliosios situacijos būdus;
- keičiasi informacija su kitų institucijų operacijų centrais, analizuojant, vertinant ekstremaliojo įvykio ar situacijos eigą;
- organizuoja ir koordinuoja materialinių, techninių išteklių, kurie teisės aktų nustatyta tvarka gali būti panaudoti ekstremaliajam įvykiui ar situacijai likviduoti, padariniams šalinti, valstybės ir savivaldybės institucijų ir įstaigų kitų įstaigų, ūkio subjektų veiklai palaikyti ar atkurti;
- pagal kompetenciją koordinuoja civilinės saugos sistemos pajėgų veiksmus;
- teikia ESK pasiūlymus dėl reikiamų civilinės saugos sistemos pajėgų, racionalaus ir veiksmingo materialinių išteklių panaudojimo ekstremaliojo įvykio ar situacijos padariniams šalinti;
- atlieka kitus teisės aktų nustatytus su civilinės saugos sistemos uždavinių įgyvendinimu susijusias funkcijas.

**AUTOMOBILIŲ, GELEŽINKELIO, ORO TRANSPORTO AVARIJOS, ĮVYKIAI
TRANSPORTUOJANT PAVOJINGĄ KROVINĮ**

Pavojaus pavadinimas	Galimi padariniai	Padarinius įvertinantys kriterijai	
		Matavimo vnt.	įvertinimas, dydis, kritinė riba
Automobilių, geležinkelio, oro transporto avarijos, įvykiai transportuojant pavojingą krovinį	Ekstremalaus įvykio lygmenyje		
	Žūtis (mirtis)	žmonių kaičius	≥ 3
	Sutrikdyta sveikata	žmonių kaičius	≥ 6
	Kyla pavojus žmogaus gyvybei, sveikatai ir jo turtui	žmonių kaičius	≥ 100
	Gyvenamo ar kitokios paskirties statinio arba jo konstrukcijos visiškas ar dalinis sugriovimas, kai neatidėliotinai reikia suteikti gyvenamą vietą žmonėms	žmonių skaičius	≥ 10
	Neplanuotas transporto eismo nutraukimas	nutraukimo trukmė, val.	≥ 4
	Kelių transporto priemonių eismo nutraukimas magistraliniuose keliuose	nutraukimo trukmė, val	≥ 4
	Geležinkelių transporto eismo nutraukimas viešosios geležinkelių infrastruktūros valstybinės reikšmės magistralinių geležinkelių linijose	nutraukimo trukmė, val.	≥ 6
	Oro transporto eismo nutraukimas	trukmė, val.	≥ 72
	LK KOP pranešimas apie incidentą, avarija oro erdvėje ar oro uosto teritorijoje.	faktas	yra
	Užteršta pavojingomis medžiagomis teritorija	bendras plotas, ha	≥ 1
	Pavojinga medžiaga pateko į upę, kanalą, ežerą, tvenkinį bei požeminius vandenis ir dėlto padaryta nuolatinė ar ilgalaikė žala	medžiagos kiekis, t	≥ 1

Pavojinga medžiaga pateko į aplinką ir jos koncentracija viršija didžiausią leistiną koncentraciją daugiau nei 1 kartą	medžiagos kiekis, t	≥ 5
Kyla pavojus kultūros vertybei	faktas	yra
Kyla pavojus pavojingajam ar valstybinės reikšmės objektui	faktas	yra
Ekstremaliosios situacijos paskelbimo sąlygos:		
<ul style="list-style-type: none"> - kai dėl EĮ iš nuolatinės gyvenamos vietos būtina evakuoti daugiau nei 300 gyventojų; - EĮ padariniai išplito daugiau nei 2/3 savivaldybės teritorijos bendro ploto; - EĮ padariniai ilgiau kaip 24 val. sutrikdė būtiniausias gyvenimo (veiklos) sąlygas > kaip 500 gyventojų; - gelbėjimo, paieškos, neatidėliotini darbai ir pačio EĮ likvidavimas užtruko > kaip 24 val.; - dėl EĮ pavojingame ar valstybės reikšmės objekte sutriko veikla, objekto kontrolė ar funkcionavimas. 		

LK KOP aviacijos bazė veiksmai:

- informuoja Šiaulių miesto savivaldybės administracijos direktorių (ESK pirmininką) apie ekstremalųjį įvykį;
- organizuoja ir koordinuoja ekstremalaus įvykio pasekmių likvidavimo darbus;
- esant būtinybei kreipiasi į ESK pirmininką dėl papildomų pajėgų ir materialinių resursų telkimo.

AB „Lietuvos geležinkeliai“ Šiaulių geležinkelio infrastruktūra veiksmai:

- informuoja Šiaulių miesto savivaldybės administracijos direktorių (ESK pirmininką) apie ekstremalųjį įvykį;
- organizuoja ir koordinuoja ekstremalaus įvykio ar situacijos pasekmių likvidavimo darbus;
- esant būtinybei kreipiasi į ESK pirmininką dėl papildomų pajėgų ir materialinių resursų telkimo.

VĮ „Šiaulių regiono keliai“ veiksmai:

- perspėja ir informuoja Šiaulių miesto savivaldybės administracijos direktorių (Ekstremaliųjų situacijų komisijos pirmininką) apie ekstremalųjį įvykį;
- organizuoja ir koordinuoja ekstremalaus įvykio ar situacijos pasekmių likvidavimo darbus;
- esant būtinybei kreipiasi į ESK dėl papildomų pajėgų ir materialinių resursų telkimo.

Šiaulių APGV suderinus su LK KOP aviacijos bazės gelbėjimo darbų vadovu, AB „Lietuvos geležinkeliai“ Šiaulių geležinkelio infrastruktūra (toliau – LG) vadovu, VĮ „Šiaulių regiono keliai“ (toliau – ŠRK) vadovu vykdo ekstremalios situacijos ar įvykio pasekmių likvidavimo darbus.

Šiaulių AVPK veiksmai:

- suderinus su LK KOP aviacijos bazės gelbėjimo darbų vadovu (LG, ŠRK) organizuoja eismo reguliavimą įvykio ar ekstremalios situacijos teritorijoje;
- organizuoja ekstremaliosios situacijos židinyje esančio valstybinio, visuomeninio ir privataus turto apsaugą;
- organizuoja viešosios tvarkos užtikrinimą
- organizuoja asmenų ir pareigūnų, nesusijusių su gelbėjimo darbais, patekimo į ekstremaliosios situacijos židinį ribojimą, prireikus įveda leidimų sistemą.

Šiaulių GMPS veiksmai:

- suderinus su LK KOP aviacijos bazės gelbėjimo darbų vadovu, (LG, ŠRK) padeda LK KOP medicinos pajėgoms teikti medicinines pagalbą nukentėjusiems įvykio ar ekstremalios situacijos teritorijoje;
- koordinuoja sužeistųjų gabenimą į gydymo įstaigas.

Ekstremaliųjų situacijų komisijos veiksmai:

- ESK pirmininko sprendimu skubiai organizuojamas ESK narių posėdis;
- atsižvelgiant į ekstremaliojo įvykio ar situacijos mastą, gelbėjimo darbų apimtį, priima

- sprendimą dėl savivaldybės ESOC sušaukimo ir jo darbo organizavimo;
- priima sprendimą dėl karantino paskelbimo;
 - teikia savivaldybės administracijos direktoriui pasiūlymus dėl savivaldybės ekstremaliosios situacijos operacijų vadovo skyrimo;
 - teikia savivaldybės administracijos direktoriui pasiūlymus dėl savivaldybės gyventojų evakavimo iš teritorijų, kuriose gali kilti pavojus jų gyvybei ir (ar) sveikatai.

Ekstremaliųjų situacijų operacijų centro veiksmai:

- perspėja ir informuoja gyventojus, valstybines ir savivaldybės institucijas ir įstaigas, kitas įstaigas ir ūkio subjektus apie gresiančią ar susidariusią ekstremaliąją situaciją, galimus padarinius ir priemones jiems pašalinti ir apsaugojimo nuo ekstremaliosios situacijos būdus;
- keičiasi informacija su kitų institucijų operacijų centrais, analizuojant, vertinant ekstremaliojo įvykio ar situacijos eigą;
- organizuoja ir koordinuoja materialinių, techninių išteklių, kurie teisės aktų nustatyta tvarka gali būti panaudoti ekstremaliajam įvykiui ar situacijai likviduoti, padariniams šalinti, valstybės ir savivaldybės institucijų ir įstaigų kitų įstaigų, ūkio subjektų veiklai palaikyti ar atkurti;
- pagal kompetenciją koordinuoja civilinės saugos sistemos pajėgų veiksmus;
- teikia ESK pasiūlymus dėl reikiamų civilinės saugos sistemos pajėgų, racionalaus ir veiksmingo materialinių išteklių panaudojimo ekstremaliojo įvykio ar situacijos padariniams šalinti;
- atlieka kitus teisės aktų nustatytus su civilinės saugos sistemos uždavinių įgyvendinimu susijusias funkcijas.

**PAVOJINGI, STICHINIAI IR (AR) KATASTROFINIAI METEOROLOGINIAI
REIŠKINIAI STICHINIŲ, KATASTROFINIŲ METEOROLOGINIŲ REIŠKINIŲ
RODIKLIAI**

Reiškiniai		Rodikliai	
		matavimo vienetas	įvertinimas, dydis, kritinė riba
1.	Stichinis meteorologinis reiškiny ¹ :		
1.1.	Labai smarkus vėjas	maksimalus vėjo greitis, m/s	28–32
1.2.	Labai smarkus lietus	kritulių kiekis, mm; trukmė, val.	50–80; ≤12
1.3.	Ilgai trunkantis labai smarkus lietus	kritulių, iškritusių per 5 paras ir trumpiau, kiekis viršija mėnesio standartinę klimato normą, kartai	2–3
1.4.	Labai smarkus snygis	kritulių kiekis, mm; sniego dangos priaugis, cm; trukmė, val.	20–30; 20–30; ≤12
1.5.	Labai smarki pūga	vidutinis vėjo greitis, m/s; matomumas, m; trukmė, val.	15–20; ≤1000; ≥12
1.6.	Labai stambi kruša	ledėkų skersmuo, mm	≥20
1.7.	Labai smarkus sudėtinis apšalas	apšalo storis/skersmuo ant lijudros stovo laidų, mm	≥35

Reiškiniai		Rodikliai	
		matavimo vienetas	įvertinimas, dydis, kritinė riba
1.8.	Labai smarki lijundra	apšalo storis/skersmuo ant lijundros stovo laidų, mm	≥ 20
1.9.	Labai smarki šlapio sniego apdraba	apšalo storis/skersmuo ant lijundros stovo laidų, mm	≥ 35
1.10.	Speigas	minimali oro temperatūra, °C; speigo trukmė, parų skaičius	≤ -30 ; 1–3
1.11.	Kaitra	maksimali oro temperatūra, °C; kaitros trukmė, dienų skaičius	≥ 30 ; ≥ 3
1.12.	Šalna aktyviosios augalų vegetacijos laikotarpiu	paros vidutinė oro temperatūra, °C; oro (dirvos paviršiaus) temperatūra, °C	≥ 10 ; <0
1.13.	Sausra aktyviosios augalų vegetacijos laikotarpiu	paros vidutinė oro temperatūra, °C; hidroterminis koeficientas – skaitinė reikšmė; trukmė, parų skaičius	≥ 10 ; <0,5; >30
1.14.	Sausra miškuose	kompleksinis miškų gaisringumo rodiklis – skaitinė reikšmė; miškų gaisringumo klasė	$\geq 10\ 000$; V
1.15.	Labai tirštas rūkas	matomumas, m; trukmė, val.	≤ 100 ≥ 12 ;
1.16.	Labai smarki audra (kompleksas pavojingų meteorologinių reiškinių: perkūnija ir/ar škvallas, smarkus lietus, kruša)	faktas; maksimalus vėjo greitis, m/s; kritulių kiekis, mm/val.; ledėkų skersmuo, mm	yra; 15–28; $\geq 15/\leq 12$; ≥ 6
2.	Katastrofinis meteorologinis reiškinys ² :		
2.1.	Uraganas	maksimalus vėjo greitis, m/s	≥ 33
2.2.	Labai smarkus lietus	kritulių kiekis, mm; trukmė, val.	>80; ≤ 12
2.3.	Ilgai trunkantis labai smarkus lietus	kritulių, iškritusių per 5 paras ir trumpiau, kiekis viršija mėnesio standartinę klimato normą, kartai	>3
2.4.	Labai smarkus snygis	kritulių kiekis, mm; sniego dangos prieaugis, cm; trukmė, val.	>30; >30; ≤ 12
2.5.	Labai smarki pūga	vidutinis vėjo greitis, m/s; matomumas, m; trukmė, parų skaičius	>20; ≤ 500 ; ≥ 1

Reiškiniai		Rodikliai	
		matavimo vienetas	įvertinimas, dydis, kritinė riba
2.6.	Labai smarkus speigas	minimali temperatūra, °C; trukmė, parų skaičius	≤ -30; >3

PAVOJINGI STICHINIAI IR (AR) KATASTROFINIAI METEOROLOGINIAI REIŠKINIAI

Pavojaus pavadinimas	Galimi padariniai	Padarinius įvertinantys kriterijai	
		Matavimo vnt.	įvertinimas, dydis, kritinė riba
PAVOJINGI, STICHINIAI IR (AR) KATASTROFINIAI METEOROLOGINIAI REIŠKINIAI (Labai smarkus vėjas, lietus, snygis, speigas, pūga, kaitra, sausra, audra, tirštas rūkas)	Ekstremalaus įvykio lygmenyje		
	Žūtis (mirtis)	žmonių skaičius	≥ 3
	Sutrikdyta sveikata	žmonių skaičius	≥ 6
	Kyla pavojus žmonių gyvybei, sveikatai, turtui	žmonių skaičius	≥ 100
	Gyvenamo ar kitokios paskirties statinio arba jo konstrukcijos visiškas ar dalinis sugriovimas, kai neatidėliotinai reikia suteikti gyvenamą vietą žmonėms	žmonių skaičius	≥ 10
	Kyla praradimo grėsmė kultūros vertybei	Faktas	yra
	Kyla pavojus pavojingojo ar valstybinės reikšmės objekto veiklai	Faktas	yra
	Ekstremaliosios situacijos paskelbimo sąlygos:		
<ul style="list-style-type: none"> • kai dėl EĮ iš nuolatinės gyvenamos vietos būtina evakuoti daugiau nei 300 gyventojų; • EĮ padariniai išplito daugiau nei 2/3 savivaldybės teritorijos bendro ploto; • EĮ padariniai ilgiau kaip 24 val. sutrikdė būtiniausias gyvenimo (veiklos) sąlygas > kaip 500 gyventojų; • gelbėjimo, paieškos, neatidėliotini darbai ir pačio EĮ likvidavimas užtruko > kaip 24 val.; • dėl EĮ pavojingame ar valstybės reikšmės objekte sutriko veikla, objekto kontrolė ar funkcionavimas. 			

Šiaulių APGV vykdo gaisrų gesinimą, gyventojų ir turto gelbėjimą, atlieka gelbėjimo darbus.

Šiaulių GMPS veiksmai:

– teikia pirmąją medicininę pagalbą nukentėjusiems įvykio ar ekstremalios situacijos teritorijoje;

– koordinuoja sužeistųjų gabenimą į gydymo įstaigas.

Šiaulių AVPK veiksmai:

– organizuoja eismo reguliavimą;

– organizuoja ekstremaliosios situacijos židinyje esančio valstybinio, visuomeninio ir

privataus turto apsaugą;

- organizuoja viešosios tvarkos užtikrinimą gyventojų susitelkimo, įlaipinimo į transportą, išlaipinimą iš jo ir laikinojo apgyvendinimą vietose, evakuojamųjų vežimo maršrutuose;

- organizuoja koordinuoja evakuotų gyventojų registravimą laikinojo apgyvendinimo vietose, jų paskaitos tvarkymą;

- organizuoja asmenų ir pareigūnų, nesusijusių su gelbėjimo darbais, patekimo į ekstremaliosios situacijos židinių ribojimą, prireikus įveda leidimų sistemą.

Šiaulių meteorologijos stotis veiksmai:

- teikia informaciją apie gresiančius stichinius ar katastrofinius meteorologinius reiškinius Savivaldybės CS specialistams;

- užtikrina informacijos ir prognozių teikimą institucijoms, dalyvaujančioms valdant ekstremaliąją situaciją.

AB „Energijos skirstymo operatorius“ Šiaulių regiono tinklų eksploatavimo departamentas priemonės, užtikrinančias būtiną elektros energijos tiekimą, dujų tiekimą, esant ekstremaliajai energetikos padėčiai, vykdo avarijų tinkluose likvidavimo darbus.

AB „Šiaulių energija“ organizuoja priemonės, užtikrinančias būtiną šilumos energijos tiekimą, esant ekstremaliajai energetikos padėčiai, vykdo avarijų tinkluose likvidavimo darbus.

Nacionalinio visuomenės sveikatos centro Šiaulių departamentas koordinuoja visuomenės sveikatos priežiūros organizavimą.

Valstybinė maisto ir veterinarijos tarnyba veiksmai:

- organizuoja ir koordinuoja priemonės dėl gyvulių, žemės ūkio ir maisto produktų, augalų ir pašarų apsaugos susidarius ekstremaliajai situacijai;

- nustato specialiąsias apsaugos ir nelaimių padarinių šalinimo priemones, privalomas visiems žemės savininkams ir valdytojams;

- teikia metodines rekomendacijas ūkininkams ir žemės ūkio subjektams dėl gyvulių, augalų ir pašarų apsaugos susidarius ekstremaliajai situacijai;

- organizuoja vandens, gyvūninių ir negyvūninių maisto produktų, pašarų laboratorinių tyrimų atlikimą ir rizikos vertinimą.

Ekstremaliųjų situacijų komisijos veiksmai:

- ESK pirmininko sprendimu skubiai organizuojamas ESK narių posėdis;

- atsižvelgiant į ekstremaliojo įvykio ar situacijos mastą, gelbėjimo darbų apimtį, priima sprendimą dėl savivaldybės ESOC sušaukimo ir jo darbo organizavimo;

- teikia savivaldybės administracijos direktoriui pasiūlymus dėl savivaldybės ekstremaliosios situacijos operacijų vadovo skyrimo;

- teikia savivaldybės administracijos direktoriui pasiūlymus dėl savivaldybės gyventojų evakavimo iš teritorijų, kuriose gali kilti pavojus jų gyvybei ir (ar) sveikatai.

Ekstremaliųjų situacijų operacijų centro veiksmai:

- perspėja ir informuoja gyventojus, valstybines ir savivaldybės institucijas ir įstaigas, kitas įstaigas ir ūkio subjektus apie gresiančią ar susidariusią ekstremaliąją situaciją, galimus padarinius ir priemones jiems pašalinti ir apsaugojimo nuo ekstremaliosios situacijos būdus;

- keičiasi informacija su kitų institucijų operacijų centrais, analizuojant, vertinant ekstremaliojo įvykio ar situacijos eigą;

- organizuoja ir koordinuoja materialinių, techninių išteklių, kurie teisės aktų nustatyta tvarka gali būti panaudoti ekstremaliajam įvykiui ar situacijai likviduoti, padariniams šalinti, valstybės ir savivaldybės institucijų ir įstaigų kitų įstaigų, ūkio subjektų veiklai palaikyti ar atkurti;

- pagal kompetenciją koordinuoja civilinės saugos sistemos pajėgų veiksmus;

- teikia pasiūlymus dėl reikiamų civilinės saugos sistemos pajėgų, racionalaus ir veiksmingo materialinių išteklių panaudojimo ekstremaliojo įvykio ar situacijos padariniams šalinti;

- atlieka kitus teisės aktų nustatytus su civilinės saugos sistemos uždavinių įgyvendinimu susijusias funkcijas.

**AVARIJOS GYVYBIŠKAI SVARBIAS PASLAUGAS TEIKIANČIUOSE OBJEKTUOSE,
ENERGIJOS IR KITŲ PASLAUGŲ TEIKIMO NUTRUKIMAS**

Pavojaus pavadinimas	Galimi padariniai	Padarinius įvertinantys kriterijai	
		Matavimo vnt.	įvertinimas, dydis, kritinė riba
AVARIJOS GYVYBIŠKAI SVARBIAS PASLAUGAS TEIKIANČIUOSE OBJEKTUOSE, ENERGIJOS IR KITŲ PASLAUGŲ TEIKIMO NUTRUKIMAS	Ekstremalaus įvykio lygmenyje		
	Žūtis (mirtis)	žmonių skaičius	≥ 3
	Sutrikdyta sveikata	žmonių skaičius	≥ 6
	Gyvenamojo ar kitos paskirties pastato, statinio arba jo konstrukcijos visiškas ar dalinis sugriovimas, kai neatidėliotinai reikia suteikti gyvenamąją vietą žmonėms	žmonių skaičius	≥ 10
	Elektros energijos tiekimo vartotojui, kuriam nustatyta pirmą (I) patikimumo kategorija ir būtinas nenutrūkstamas aprūpinimas elektros energija, energijos tiekimo nutraukimas daugiau kaip 20 000 gyventojų arba ¼ savivaldybės teritorijos gyventojų	nutraukimo trukmė, val.	≥ 24
	Šilumos tiekimo nutraukimas šildymo sezono metu nenutrūkstamo aprūpinimo šiluma vartotojams daugiau kaip 3 000 gyventojų arba ¼ savivaldybės teritorijos gyventojų	nutraukimo trukmė, val.	≥ 24
	Gamtinių dujų tiekimo nutraukimas vartotojui, kuriam dujos tiekiamos nenutrūkstamai ar tiekimo nutraukimas daugiau kaip 20 000 gyventojų arba ¼ savivaldybės teritorijos gyventojų	nutraukimo trukmė, val.	≥ 24
	Geriamojo vandens tiekimo nutraukimas stacionarinei asmens sveikatos priežiūros įstaigai, ūkio subjektui ar įstaigai, teikiančiai formaliojo mokymo paslaugas, geriamojo vandens tiekimo nutraukimas daugiau kaip 5 000 gyventojų	nutraukimo trukmė, val.	≥ 24
	Nuotekų šalinimo nutraukimas daugiau kaip 20 000 gyventojų	nutraukimo trukmė, val.	≥ 24

	Pagalbos skambučių priėmimo sutrikimas, kai dėl to negalima iškviešti pagalbos tarnybos	sutrikimo trukmė, val.	≥ 1
	Interneto ryšio nutraukimas daugiau kaip 100 000 vartotojų	nutraukimo trukmė, val.	≥ 6
	Ryšio nutraukimas viešajame fiksuotojo telefono ryšio tinkle daugiau kaip 10 000 vartotojų	nutraukimo trukmė, val.	≥ 5
	Ryšio nutraukimas viešajame judriojo telefono ryšio tinkle daugiau kaip 200 000 vartotojų	nutraukimo trukmė, val.	≥ 4
	Lietuvos nacionalinio radijo ar televizijos transliavimo nutraukimas daugiau kaip 100 000 gyventojų	nutraukimo trukmė, val.	≥ 3
Ekstremaliosios situacijos paskelbimo sąlygos:			
<ul style="list-style-type: none"> • kai dėl EĮ iš nuolatinės gyvenamos vietos būtina evakuoti daugiau nei 300 gyventojų; • EĮ padariniai išplito daugiau nei 2/3 savivaldybės teritorijos bendro ploto; • EĮ padariniai ilgiau kaip 24 val. sutrikdė būtinausias gyvenimo (veiklos) sąlygas > kaip 500 gyventojų; • gelbėjimo, paieškos, neatidėliotini darbai ir pačio EĮ likvidavimas užtruko > kaip 24 val.; • dėl EĮ pavojingame ar valstybės reikšmės objekte sutriko veikla, objekto kontrolė ar funkcionavimas. 			

Savivaldybės ESK, civilinės saugos pastovios parengties pajėgos, avarinės tarnybos, gyvybiškai svarbias paslaugas teikiančios įmonės vykdo veiklą pagal parengtus ekstremaliųjų situacijų valdymo ir avarių likvidavimo planus.

Šiaulių APGV vykdo gaisrų gesinimą, gyventojų ir turto gelbėjimą, atlieka gelbėjimo darbus.

Šiaulių GMPS veiksmai:

– teikia pirmąją medicininę pagalbą nukentėjusiems įvykio ar ekstremalios situacijos teritorijoje;

– koordinuoja sužeistųjų gabenimą į gydymo įstaigas.

Šiaulių AVPK veiksmai:

- organizuoja eismo reguliavimą;

- organizuoja ekstremaliosios situacijos židinyje esančio valstybinio, visuomeninio ir privataus turto apsaugą;

- organizuoja viešosios tvarkos užtikrinimą gyventojų susitelkimo vietose;

- organizuoja ir koordinuoja evakuotų gyventojų registravimą laikinojo apgyvendinimo vietose, jų paskaitos tvarkymą;

- organizuoja asmenų ir pareigūnų, nesusijusių su gelbėjimo darbais, patekimo į ekstremaliosios situacijos židinį ribojimą, prireikus įveda leidimų sistemą.

AB „Energijos skirstymo operatorius“ Šiaulių regiono tinklų eksploatavimo departamentas organizuoja priemones, užtikrinančias būtiną elektros energijos, dujų tiekimą, esant ekstremaliajai energetikos padėčiai, teikia informaciją Savivaldybės ESK, ESOC, vartotojams.

AB „Šiaulių energija“ organizuoja priemones, užtikrinančias būtiną šilumos energijos

teikimą, esant ekstremaliajai energetikos padėčiai, teikia informaciją Savivaldybės ESK, ESOC, vartotojams.

AB „TEO LT“ Šiaulių filialas, judriojo ryšio operatoriai organizuoja priemones, užtikrinančias būtiną ryšių paslaugų tiekimą, esant ekstremaliajai padėčiai, teikia informaciją Savivaldybės ESK, ESOC, vartotojams.

Nacionalinio visuomenės sveikatos centro Šiaulių departamentas koordinuoja visuomenės sveikatos priežiūros organizavimą, teikia informaciją Savivaldybės ESK, ESOC, vartotojams.

Valstybinė maisto ir veterinarijos tarnybos veiksmai:

- organizuoja ir koordinuoja priemones dėl gyvulių, žemės ūkio ir maisto produktų, augalų ir pašarų apsaugos susidarius ekstremaliajai situacijai;
- nustato specialiąsias apsaugos ir nelaimių padarinių šalinimo priemones, privalomas visiems žemės savininkams ir valdytojams;
- teikia metodines rekomendacijas ūkininkams ir žemės ūkio subjektams dėl gyvulių, augalų ir pašarų apsaugos susidarius ekstremaliajai situacijai;
- organizuoja vandens, gyvūninių ir negyvūninių maisto produktų, pašarų laboratorinių tyrimų atlikimą ir rizikos vertinimą;
- teikia informaciją Savivaldybės ESK, ESOC.

Šiaulių meteorologijos stotis veiksmai:

- teikia informaciją apie gresiančius stichinius ar katastrofinius meteorologinius reiškinius Savivaldybės CS specialistams;
- užtikrina informacijos ir prognozių teikimą institucijoms, dalyvaujančioms valdant ekstremaliąją situaciją, Savivaldybės ESK, OC.

Ekstremaliųjų situacijų komisijos veiksmai:

- ESK pirmininko sprendimu skubiai organizuojamas ESK narių posėdis;
- atsižvelgiant į ekstremaliojo įvykio ar situacijos mastą, gelbėjimo darbų apimtį, priima sprendimą dėl savivaldybės ESOC sušaukimo ir jo darbo organizavimo;
- teikia savivaldybės administracijos direktoriui pasiūlymus dėl savivaldybės ekstremaliosios situacijos operacijų vadovo skyrimo;
- teikia savivaldybės administracijos direktoriui pasiūlymus dėl savivaldybės gyventojų evakavimo iš teritorijų, kuriose gali kilti pavojus jų gyvybei ir (ar) sveikatai.

Ekstremaliųjų situacijų operacijų centro veiksmai:

- perspėja ir informuoja gyventojus, valstybines ir savivaldybės institucijas ir įstaigas, kitas įstaigas ir ūkio subjektus apie gresiančią ar susidariusią ekstremaliąją situaciją, galimus padarinius ir priemones jiems pašalinti ir apsaugojimo nuo ekstremaliosios situacijos būdus;
- keičiasi informacija su kitų institucijų operacijų centrais, analizuojant, vertinant ekstremaliojo įvykio ar situacijos eigą;
- organizuoja ir koordinuoja materialinių, techninių išteklių, kurie teisės aktų nustatyta tvarka gali būti panaudoti ekstremaliajam įvykiui ar situacijai likviduoti, padariniams šalinti, valstybės ir savivaldybės institucijų ir įstaigų kitų įstaigų, ūkio subjektų veiklai palaikyti ar atkurti;
- pagal kompetenciją koordinuoja civilinės saugos sistemos pajėgų veiksmus;
- teikia pasiūlymus dėl reikiamų civilinės saugos sistemos pajėgų, racionalaus ir veiksmingo materialinių išteklių panaudojimo ekstremaliojo įvykio ar situacijos padariniams šalinti;
- atlieka kitus teisės aktų nustatytus su civilinės saugos sistemos uždavinių įgyvendinimu susijusias funkcijas.

6.5. Savivaldybės ekstremaliųjų situacijų komisijos veiksmai gresiant ar susidarius valstybės lygio ekstremaliajai situacijai

Gresiant ar susidarius valstybės lygio ekstremaliajai situacijai, kai civilinės saugos sistemos pajėgų ir materialinių išteklių paskirstymą reikia koordinuoti valstybės lygiu, sprendimą dėl ministerijos ar kitos valstybės institucijos ar įstaigos, nurodytos Lietuvos Respublikos civilinės saugos įstatymo 13 straipsnio 2 dalyje, ekstremaliųjų situacijų operacijų centro sušaukimo priima

atitinkamos ministerijos ar kitos valstybės institucijos ar įstaigos, esančios Vyriausybės patvirtintame sąraše, vadovas arba jo įgaliotas asmuo.

Valstybės lygio veiksmų koordinavimas ir vadovavimas civilinės saugos sistemos pajėgoms atliekamas per valstybės ekstremaliųjų situacijų operacijų centrą arba Vyriausybės ekstremaliųjų situacijų komisijos pavedimu per ministeriją, kitų valstybės institucijų, įstaigų ekstremaliųjų situacijų operacijų centrus.

Gaisrai ir (ar) sproginiai, kurie gali sukelti daugelio gyventojų sužalojimus ir dėl kurių gali prireikti evakuoti gyventojus

- vykdo valstybės ekstremaliosios situacijos operacijų vadovo ir valstybės ekstremaliųjų situacijų operacijų centro nurodymus, užtikrina priemonių, nustatytų savivaldybės ekstremaliųjų situacijų valdymo plane, įgyvendinimą;
- perspėja ir informuoja gyventojus, valstybės ir savivaldybių institucijas ir įstaigas, kitas įstaigas ir ūkio subjektus apie gresiančią ar susidariusią ekstremaliąją situaciją, galimus padarinius ir priemones jiems pašalinti ir apsisaugojimo nuo ekstremaliosios situacijos būdus;
- telkia visas savivaldybėje esančias civilinės saugos sistemos pajėgas gyventojams evakuoti, organizuoja pagalbos teikimą nukentėjusiesiems, prireikus organizuoja evakuotų gyventojų apgyvendinimą.

Masiniai neramumai

- vykdo valstybės ekstremaliosios situacijos operacijų vadovo ir valstybės ekstremaliųjų situacijų operacijų centro nurodymus, užtikrina priemonių, nustatytų savivaldybės ekstremaliųjų situacijų valdymo plane, įgyvendinimą;
- perspėja ir informuoja gyventojus, valstybės ir savivaldybių institucijas ir įstaigas, kitas įstaigas ir ūkio subjektus apie gresiančią ar susidariusią ekstremaliąją situaciją, galimus padarinius ir priemones jiems pašalinti ir apsisaugojimo nuo ekstremaliosios situacijos būdus;
- telkia visas savivaldybėje esančias civilinės saugos sistemos pajėgas gyventojams evakuoti, organizuoja pagalbos teikimą nukentėjusiesiems, prireikus organizuoja evakuotų gyventojų apgyvendinimą.

Transporto įvykiai, susiję su jūros ar vidaus vandenų laivo naudojimu, aviacija, geležinkelių transporto ir automobilių kelių eismu ir įvykiais vežant pavojingą krovinį

- vykdo valstybės ekstremaliosios situacijos operacijų vadovo ir valstybės ekstremaliųjų situacijų operacijų centro nurodymus, užtikrina priemonių, nustatytų savivaldybės ekstremaliųjų situacijų valdymo plane, įgyvendinimą;
- perspėja ir informuoja gyventojus, valstybės ir savivaldybių institucijas ir įstaigas, kitas įstaigas ir ūkio subjektus apie gresiančią ar susidariusią ekstremaliąją situaciją, galimus padarinius ir priemones jiems pašalinti ir apsisaugojimo nuo ekstremaliosios situacijos būdus;
- telkia visas savivaldybėje esančias civilinės saugos sistemos pajėgas gyventojams evakuoti, organizuoja pagalbos teikimą nukentėjusiesiems, prireikus organizuoja evakuotų gyventojų apgyvendinimą.

Pavojingos ar ypač pavojingos užkrečiamosios ligos (epidemijos ir (ar) pandemijos, bioterorizmas)

- vykdo valstybės ekstremaliosios situacijos operacijų vadovo ir valstybės ekstremaliųjų situacijų operacijų centro nurodymus, užtikrina priemonių, nustatytų savivaldybės ekstremaliųjų situacijų valdymo plane, įgyvendinimą;
- perspėja ir informuoja gyventojus, valstybės ir savivaldybių institucijas ir įstaigas, kitas įstaigas ir ūkio subjektus apie gresiančią ar susidariusią ekstremaliąją situaciją, galimus padarinius ir priemones jiems pašalinti ir apsisaugojimo nuo ekstremaliosios situacijos būdus;
- telkia visas savivaldybėje esančias civilinės saugos sistemos pajėgas gyventojams evakuoti, organizuoja pagalbos teikimą nukentėjusiesiems, prireikus organizuoja evakuotų gyventojų apgyvendinimą.

Sausra (kaitra)

- vykdo valstybės ekstremaliosios situacijos operacijų vadovo ir valstybės ekstremaliųjų situacijų

operacijų centro nurodymus, užtikrina priemonių, nustatytų savivaldybės ekstremaliųjų situacijų valdymo plane, įgyvendinimą;

- perspėja ir informuoja gyventojus, valstybės ir savivaldybių institucijas ir įstaigas, kitas įstaigas ir ūkio subjektus apie gresiančią ar susidariusią ekstremaliąją situaciją, galimus padarinius ir priemones jiems pašalinti ir apsisaugojimo nuo ekstremaliosios situacijos būdus;
- telkia visas savivaldybėje esančias civilinės saugos sistemos pajėgas gyventojams evakuoti, organizuoja pagalbos teikimą nukentėjusiesiems, prireikus organizuoja evakuotų gyventojų apgyvendinimą.

Speigas (didelis šaltis)

- vykdo valstybės ekstremaliosios situacijos operacijų vadovo ir valstybės ekstremaliųjų situacijų operacijų centro nurodymus, užtikrina priemonių, nustatytų savivaldybės ekstremaliųjų situacijų valdymo plane, įgyvendinimą;
- perspėja ir informuoja gyventojus, valstybės ir savivaldybių institucijas ir įstaigas, kitas įstaigas ir ūkio subjektus apie gresiančią ar susidariusią ekstremaliąją situaciją, galimus padarinius ir priemones jiems pašalinti ir apsisaugojimo nuo ekstremaliosios situacijos būdus;
- telkia visas savivaldybėje esančias civilinės saugos sistemos pajėgas gyventojams evakuoti, organizuoja pagalbos teikimą nukentėjusiesiems, prireikus organizuoja evakuotų gyventojų apgyvendinimą.

Uraganas

- vykdo valstybės ekstremaliosios situacijos operacijų vadovo ir valstybės ekstremaliųjų situacijų operacijų centro nurodymus, užtikrina priemonių, nustatytų savivaldybės ekstremaliųjų situacijų valdymo plane, įgyvendinimą;
- perspėja ir informuoja gyventojus, valstybės ir savivaldybių institucijas ir įstaigas, kitas įstaigas ir ūkio subjektus apie gresiančią ar susidariusią ekstremaliąją situaciją, galimus padarinius ir priemones jiems pašalinti ir apsisaugojimo nuo ekstremaliosios situacijos būdus;
- telkia visas savivaldybėje esančias civilinės saugos sistemos pajėgas gyventojams evakuoti, organizuoja pagalbos teikimą nukentėjusiesiems, prireikus organizuoja evakuotų gyventojų apgyvendinimą.

Tarša radioaktyviosiomis medžiagomis, pavojingas radioaktyvus radinys ir kitos radiologinės avarijos ir įvykiai

- vykdo valstybės ekstremaliosios situacijos operacijų vadovo ir valstybės ekstremaliųjų situacijų operacijų centro nurodymus, užtikrina priemonių, nustatytų savivaldybės ekstremaliųjų situacijų valdymo plane, įgyvendinimą;
- perspėja ir informuoja gyventojus, valstybės ir savivaldybių institucijas ir įstaigas, kitas įstaigas ir ūkio subjektus apie gresiančią ar susidariusią ekstremaliąją situaciją, galimus padarinius ir priemones jiems pašalinti ir apsisaugojimo nuo ekstremaliosios situacijos būdus;
- telkia visas savivaldybėje esančias civilinės saugos sistemos pajėgas gyventojams evakuoti, organizuoja pagalbos teikimą nukentėjusiesiems, prireikus organizuoja evakuotų gyventojų apgyvendinimą;
- organizuoja kartu su kitomis civilinės saugos sistemos pajėgomis dezaktyvavimą ir kitas radiacinio kenksmingumo pašalinimo priemones;
- organizuoja gyventojų, žuvusių ekstremaliųjų situacijų metu, laidojimą;
- organizuoja gelbėjimo ir kitus neatidėliotinus darbus ekstremaliosios situacijos zonoje, taip pat Radiacinės saugos centro rekomenduojamų radiacinės saugos priemonių taikymą.

Branduolinės avarijos

Gresiant ar įvykus branduolinei avarijai, atsakingosios ir remiančiosios institucijos atlieka funkcijas, nustatytas Vyriausybės patvirtintame Valstybiniame gyventojų apsaugos plane branduolinės avarijos atveju.

6.6. Savivaldybės administracijos ir jos padalinių veiklos tęstinumo užtikrinimas gresiant ar susidarius ekstremaliosioms situacijoms

Siekiant užtikrinti savivaldybės administracijos ir jos struktūrinių padalinių nepertraukiamą veiklą gresiant ar susidarius ekstremaliosioms situacijoms ir priklausomai nuo jų masto ir pobūdžio alternatyvios (laikinos) darbo vietos bus įrengiamos savivaldybės administracijai priklausančiuose pastatuose, švietimo įstaigose. Savivaldybės administracijos struktūrą, darbuotojų skyriuose ar tarnybose skaičių, jų pavadinimą savo sprendimu nustato administracijos direktorius. Sprendimą perkelti darbuotojus ir jų kiekį priima savivaldybės administracijos direktorius. Darbuotojų perkėlimo kontrolę ir organizavimą vykdo departamentų direktoriai, skyrių vedėjai.

Savivaldybės administracijos pareigybės, kurių veiklos tęstinumas būtinas, esant ekstremaliajai situacijai, sąrašas

Eil. Nr.	Institucijos, skyriaus pavadinimas	Pareigos	Telefonas	Kuruojama sritis
1.	Savivaldybės administracija	Direktorius	8 41 596 200	Administravimas. Ekstremaliosios situacijos ar įvykio valdymas
2.	Savivaldybės administracija	Direktoriaus pavaduotojai	8 41 383 445 8 41 596 305	„
3.	Civilinės saugos, viešosios tvarkos ir sanitarijos skyrius	Vedėja	8 41 383 428 8 687 16615	Ekstremalios situacijos ar įvykio valdymas, pasekmių likvidavimo darbų koordinavimas
4.	Civilinės saugos, viešosios tvarkos ir sanitarijos skyrius	Vedėjo pavaduotojas	8 41 383 429 8 652 12598	„
5.	Civilinės saugos, viešosios tvarkos ir sanitarijos skyrius	Vyr. specialistas	8 41 596 308 8 655 37139 8 682 66427	„
6.	Urbanistinės plėtros ir ūkio departamentas. Miesto ūkio ir aplinkos skyrius	Vedėja	(8 41) 596 320	Miesto energetikos ir komunalinio ūkio įmonių darbo ekstremalaus įvykio ar situacijos metu koordinavimas
7.	Urbanistinės plėtros ir ūkio departamentas. Miesto ūkio ir aplinkos skyrius	Vedėjo pavaduotojas	8 41 596 324	„
8.	Sveikatos skyrius	Vedėja	8 41 596 220	Gyventojų sveikatos priežiūra, gydymo įstaigų ekstremalaus įvykio ar situacijos metu darbo koordinavimas
9.	Socialinių reikalų departamentas. Socialinių paslaugų skyrius	Vedėja	8 41 522 379	Socialinių paslaugų bei socialinės paramos teikimo organizavimas
10.	Socialinių reikalų departamentas. Socialinių išmokų ir kompensacijų skyrius	Vedėja	8 41 523 863	„

11.	Strateginės plėtros ir ekonomikos departamentas. Strateginio planavimo ir finansų skyrius	Vedėja	8 41 596 270	Finansų sistemos stabilumo išlaikymas
12.	Strateginės plėtros ir ekonomikos departamentas. Strateginio planavimo ir finansų skyrius	Vedėjo pavaduotoja	8 41 596 271	„
13.	Strateginės plėtros ir ekonomikos departamentas. Apskaitos skyrius	Vedėja	(8 41) 596 291	Turto apskaita
14.	Strateginės plėtros ir ekonomikos departamentas. Ekonomikos ir investicijų skyriaus Turto valdymo poskyris	Vedėja	(8 41) 596 286	Turto valdymas

Savivaldybės administracijos darbuotojų informavimo ir perspėjimo schema pateikta 9 priede.

6.7. Materialinių išteklių telkimas ekstremaliųjų situacijų atvejais

Ekstremaliųjų situacijų atvejais gelbėjimo darbų vadovui arba operacijos vadovui nustačius, kiek ir kokių papildomų materialinių išteklių reikia gelbėjimo, paieškos ir neatidėliotiniams darbams atlikti, ekstremaliosioms situacijoms likviduoti ir jų padariniams šalinti, valstybės ir savivaldybių institucijų ir įstaigų, ūkio subjektų veiklai palaikyti ir atkurti, kreipiasi į savivaldybės administracijos direktorių dėl jų pasitelkimo.

Savivaldybės administracijos direktorius raštiškai kreipiasi į ūkio subjektus ir kitas įstaigas, su kuriais sudarytos sutartys, dėl materialinių išteklių pateikimo (11 priedas).

Ūkio subjektai ir kitos įstaigos, nedelsiant, pagal poreikį, teikia materialinius išteklius gelbėjimo darbų vadovui ar operacijos vadovui į savivaldybės administracijos direktoriaus nurodytą vietą.

Neatidėliotinais atvejais, kai kyla didelis pavojus gyventojų gyvybei, sveikatai, aplinkai ar turtui, savivaldybės administracijos direktoriaus rašytiniu reikalavimu, visi ūkio subjektai ir kitos įstaigos, su kuriomis nėra sudarytos nurodytos sutartys, taip pat pagal poreikį teikia turimus materialinius išteklius gelbėjimo darbų vadovui ar operacijos vadovui į Savivaldybės administracijos direktoriaus nurodytą vietą.

Kai savivaldybėje, kurioje susidarė ekstremalioji situacija ir esamų materialinių išteklių nepakanka, tai savivaldybės administracijos direktorius prašo gretimų savivaldybių pagalbos, dėl turimų materialinių išteklių gelbėjimo, paieškos ir neatidėliotiniams darbams atlikti, ekstremaliosioms situacijoms likviduoti ir jų padariniams šalinti, pasitelkimo.

Šiaulių miesto savivaldybės administracija 2014-04-11 yra pasirašiusi su Šiaulių rajono savivaldybe civilinės saugos tarpusavio pagalbos sutartį Nr. SR2-370 bei 2012 m. Šiaulių miesto ir Šiaulių rajono savivaldybių ekstremaliųjų situacijų valdymo tarpusavio pagalbos planą (4 priedas).

Ekstremaliųjų situacijų atvejais ūkio subjektai, teikiantys elektroninių ryšių tinklą ar elektroninių ryšių paslaugas, turi suteikti civilinės saugos sistemos subjektams pirmumo teisę naudotis elektroninių ryšių tinklais ir gauti kitas elektroninių ryšių paslaugas, būtinas civilinės saugos ekstremaliųjų situacijų valdymo ryšių sistemos tinkamam funkcionavimui užtikrinti, taip pat skirti reikalingus ekspertus ir specialistus.

Ūkio subjektų, kitų įstaigų turimų materialinių išteklių pasitelkimo galimybės ekstremaliųjų situacijų atvejais yra numatytos plano materialinių techninių išteklių žinyne (12 priedas).

Savivaldybės administracijos direktorius, gelbėjimo darbų vadovas ir operacijų vadovas

privalo siekti, kad ūkio subjektų ir kitų įstaigų nuostoliai ir veiklos trukdžiai būtų kuo mažesni.

Materialinių išteklių apskaita. Užbaigus ekstremaliųjų situacijų atvejais gelbėjimo, paieškos, ekstremaliųjų situacijų likvidavimo, jų padarinių šalinimo ir neatidėliotinus darbus:

Operacijų vadovas per ekstremaliųjų situacijų operacijų centrą (toliau – operacijų centras) ne vėliau kaip per 10 kalendorinių dienų pateikia savivaldybės administracijos direktoriui gautų, sunaudotų ar sužalotų materialinių išteklių bendrą suvestinę, gelbėjimo, paieškos ir neatidėliotinų darbų, ekstremaliųjų situacijų likvidavimo ir jų padarinių šalinimo darbų aktus, taip pat kitus materialinių išteklių gavimą, sunaudojimą ar sužalojimą patvirtinančius dokumentus;

Ūkio subjektai, ekstremaliųjų situacijų atvejais teikę civilinės saugos sistemos subjektams elektroninių ryšių paslaugas ir pirmenybę naudotis elektroninių ryšių tinklais, per operacijų centrą ne vėliau kaip per 5 kalendorines dienas pateikia savivaldybės administracijos direktoriui dokumentus, patvirtinančius išlaidas, patirtas dėl ekstremaliųjų situacijų atvejais elektroninių ryšių paslaugų ir pirmenybės naudotis elektroninių ryšių tinklais suteikimo.

Savivaldybės administracijos direktorius, gavęs punktuose nurodytus dokumentus, ne vėliau kaip per 3 darbo dienas sudaro komisiją, kuri ne vėliau kaip per 10 kalendorinių dienų nuo jos sudarymo inventorizuoja gautus, sunaudotus ar sužalotus materialinius išteklius ir nustato ūkio subjektui, kitai įstaigai kompensuotiną išlaidų sumą, įskaitant kompensaciją už išlaidas, susijusias su materialinių išteklių teikimu.

Atlikusi inventorizaciją ir nustačiusi kompensuotiną išlaidų sumą, savivaldybės administracija išduoda ūkio subjektui, kitai įstaigai pažymą. Pažymoje nurodomi materialinių išteklių savininko duomenys (pavadinimas, teisinė forma, kodas, buveinė), gautų, sunaudotų ar sužalotų materialinių išteklių nomenklatūriniai pavadinimai, kiekis, vertė, materialinių išteklių teikimo ir grąžinimo data, už materialinių išteklių teikimą kompensuotina išlaidų suma. Jeigu būtina, pažymoje nurodomi ir kiti duomenys. Pažymą pasirašo savivaldybės administracijos direktoriaus sudarytos komisijos pirmininkas, nariai ir ūkio subjekto, kitos įstaigos vadovas ar jo įgaliotas asmuo.

Sunaudotų ar sužalotų materialinių išteklių vertė ir ūkio subjekto, kitos įstaigos turėtos išlaidos, susijusios su materialinių išteklių teikimu, apskaičiuojamos pagal rinkos kainas, esančias nurodytos pažymos ūkio subjektui, kitai įstaigai išdavimo dieną.

Savivaldybės administracijos direktoriaus įgaliotas (-i) asmuo (-enys) gautus, bet nesunaudotus materialinius išteklius grąžina ūkio subjektui, kitai įstaigai, kurie juos teikė.

Kompensacijos už materialinių išteklių teikimą mokėjimas. Savivaldybės administracijos direktorius, įvertinęs jo sudarytos komisijos atliktos gautų, sunaudotų ar sužalotų materialinių išteklių inventorizacijos duomenis ir šios komisijos nustatytas kompensuotinas išlaidų sumas, ne vėliau kaip per 7 kalendorines dienas nuo komisijos išvadų pateikimo teikia Finansų ministerijai bendrą prašymą apie lėšų kompensacijai už materialinių išteklių teikimą skyrimą ūkio subjektams ir kitoms įstaigoms.

Savivaldybės administracijos direktoriaus prašyme Finansų ministerijai nurodoma:

1. Aplinkybės, kuriomis buvo teikiami materialiniai ištekliai;
2. Ūkio subjektai ir kitos įstaigos, kurie teikė materialinius išteklius;
3. Ūkio subjektams, kitoms įstaigoms kompensuotinos išlaidų, susijusių su materialinių išteklių teikimu, sumos;
4. Ūkio subjektams, kitoms įstaigoms kompensuotinų išlaidų, susijusių su materialinių išteklių teikimu, pagrindimas.

Kartu su savivaldybės administracijos direktoriaus prašymu pateikiami išlaidas, susijusias su materialinių išteklių teikimu, pagrindžiantys dokumentai.

Finansų ministerija ne vėliau kaip per 20 darbo dienų nuo savivaldybės administracijos direktoriaus prašymo gavimo išnagrinėja savivaldybės administracijos direktoriaus prašyme pateiktą informaciją ir pagrindžiančius dokumentus, parengia ir teisės aktų nustatyta tvarka Lietuvos Respublikos Vyriausybei teikia Lietuvos Respublikos Vyriausybės nutarimo dėl kompensacijos už materialinių išteklių teikimą išmokėjimo ūkio subjektams ir kitoms įstaigoms projektą. Jeigu Finansų ministerija, išnagrinėjusi savivaldybės administracijos direktoriaus prašymą, nustato, kad prašyme nurodytos kompensuotinos išlaidų, susijusių su materialinių išteklių teikimu, sumos neatitinka Aprašo 17 punkte nurodytais dokumentais pagrįstos kompensuotinos išlaidų sumos, ji dėl pagrįstos

prašymo dalies parengia ir Lietuvos Respublikos Vyriausybei teikia Lietuvos Respublikos Vyriausybės nutarimo dėl kompensacijos už materialinių išteklių teikimą išmokėjimo ūkio subjektams ir kitoms įstaigoms projektą, o apie nepagrįstą prašymo dalį informuoja savivaldybės administracijos direktorių.

Lietuvos Respublikos Vyriausybei priėmus nutarimą dėl kompensacijos už materialinių išteklių teikimą išmokėjimo ūkio subjektams ir kitoms įstaigoms, ši kompensacija mokama iš Lietuvos valstybės rezervo piniginių lėšų.

6.8. Sanitarinio švarinimo organizavimas

Sanitarinio švarinimo tikslas – maksimaliai sumažinti kenksmingų faktorių poveikį žmonėms ir aplinkai radioaktyviojo, cheminio ir biologinio užterštumo atvejais.

Organizuojant švarinimo darbus, vykdoma veikla:

- kenksmingų faktorių nustatymas;
- sanitarinio švarinimo ir kitų kenksmingumo pašalinimo priemonių, vietų ir būdų parinkimas;
- sanitarinio švarinimo ir technikos nukenksminimo punktų įrengimas;
- nukenksminimo medžiagų sukauptimas;
- sanitarinio gyventojų ir technikos švarinimo efektyvumo kontrolė.

Kenksmingi faktoriai ir jų poveikio židiniai yra nustatomi remiantis stebėjimą ir žvalgybą vykdančių institucijų pateikta informacija.

Neprognozuojamos radioaktyvios taršos atveju, Savivaldybė organizuoja gyventojų sanitarinį švarinimą, technikos ir transporto priemonių dezaktyvaciją. Šie darbai atliekami žmonių sanitarinio švarinimo bei technikos ir transporto dezaktyvacijos punktuose, kurie sutampa su gyventojų evakavimo tarpiniais punktais (6 priedas).

Asmenų, dalyvaujančių šiuose darbuose, radiacinę bei higieninę kontrolę vykdo Visuomenės sveikatos centro darbuotojai.

Užteršimo cheminėmis medžiagomis atveju, sanitarinio švarinimo vietas ir būdus nustato gelbėjimo darbų arba operacijos vadovas, vadovaudamasis Šiaulių regiono aplinkos apsaugos departamento ir Šiaulių visuomenės sveikatos centro rekomendacijomis.

Teritorijos degazavimo darbus vykdo pavojingo objekto, kuriame įvyko scheminė avarija, pajėgos, šių objektų avarių likvidavimo planuose nustatyta tvarka.

Jeigu atlikus pirminį nukenksminimą, pavojingų medžiagų koncentracijos viršija leistinas normas, savivaldybės Ekstremaliųjų situacijų komisija sprendžia dėl žmonių iškeldinimo arba pakartotino nukenksminimo darbų vykdymo.

Demerkurizacijos darbus atlieka Priešgaisrinė gelbėjimo tarnyba, vadovaudamasi Lietuvos Respublikos vyriausiojo valstybinio gydytojo higienisto 1996 m. gruodžio 30 d. įsakymu Nr. 36 patvirtintomis Higienos normomis HN-68-1996 „Demerkurizacija ir jos efektyvumo įvertinimas“.

Visos nukenksminimo darbuose dalyvaujančios institucijos apie atliktus darbus informuoja savivaldybės Ekstremaliųjų situacijų komisiją, kuri koordinuoja visus darbus susijusius su žmonių, technikos, transporto priemonių ir aplinkos švarinimu.

6.9. Kolektyvinės apsaugos statinių paruošimas evakuotiems gyventojams apsaugoti

Vadovaujantis Kolektyvinės apsaugos statinio paruošimo evakuotiems gyventojams apsaugoti rekomendacijomis, patvirtintomis Priešgaisrinės apsaugos ir gelbėjimo departamento prie Vidaus reikalų ministerijos direktoriaus 2015 m. gruodžio 31 d. įsakymu Nr. 1-406, atliktos kolektyvinės apsaugos statinių (toliau – KAS) paruošimo evakuotiems gyventojams apsaugoti priemonės:

1. SAD 2016 m. balandžio 22 d. įsakymu Nr. A-533 „Dėl Šiaulių miesto savivaldybės gyventojų kolektyvinės apsaugos organizavimo grupės sudarymo, nuostatų“ sudaryta Savivaldybės gyventojų kolektyvinės apsaugos organizavimo grupė, patvirtinti jos veiklos nuostatai.

2. SAD 2016 m. lapkričio 3 d. įsakymu Nr. A-1494 „Dėl Šiaulių miesto savivaldybės

administracijos direktoriaus 2016 m. balandžio 22 d. įsakymo Nr. A-533 „Dėl Šiaulių miesto savivaldybės gyventojų kolektyvinės apsaugos organizavimo grupės sudarymo, nuostatų patvirtinimo“ (pridedama) pakeista Savivaldybės gyventojų kolektyvinės apsaugos organizavimo grupės sudėtis.

3. SAD 2016 m. gegužės 25 d. įsakymu Nr. A-681 „Dėl Šiaulių miesto savivaldybės kolektyvinės apsaugos statinių evakuotiems gyventojams apsaugoti sąrašo“ patvirtintas Savivaldybės kolektyvinės apsaugos statinių evakuotiems gyventojams apsaugoti sąrašas (pridedama).

Parentant KAS, atsižvelgta į plano 5 skyriaus „Gyventojų evakavimo organizavimas“ evakavimo kryptis.

4. SAD 2016 m. spalio 3 d. patvirtintas Šiaulių miesto savivaldybės kolektyvinės apsaugos statinių materialinių išteklių žinynas (pridedama), kuriame numatytas materialinių priemonių poreikis.

5. SAD 2016 m. spalio 24 d. patvirtintas Šiaulių miesto savivaldybės kolektyvinės apsaugos statiniams aprūpinti reikalingų materialinių išteklių žinynas (pridedama), kuriame numatytos materialinės priemonės (čiūžiniai, miegmaišiai, pagalvės, antklodės, drabužiai ir avalynė, dezinfekcijai skirtos priemonės, asmens higienos priemonės, mobilus WC mazgas), jų valdytojai – tiekėjai. Visų materialinių priemonių valdytojai – Savivaldybei pavaldžios įmonės.

6. Kolektyvinės apsaugos statinių valdytojų parengti KAS planai su pažymėtomis gyvenamosiomis, sanitarinėmis, maitinimo patalpomis ir priklausančios teritorijos žemėlapiai su pažymėtomis teritorijos panaudojimo vietomis (pridedama).

Savivaldybės gyventojų kolektyvinės apsaugos organizavimo grupė kartu su ESOC ir KAS valdytojais atsakinga už būtinausių gyvenimo sąlygų sudarymą, gresiant ar susidarius ekstremaliai situacijai, taip pat karo metu.

Visi išvardyti dokumentai ir Savivaldybės gyventojų kolektyvinės apsaugos organizavimo grupės kontaktiniai duomenys pateikti 16 priede.

7. PAGALBOS TEIKIMO NUKENTĖJUSIEMS GYVENTOJAMS EKSTREMALIŲJŲ ĮVYKIŲ IR EKSTREMALIŲJŲ SITUACIJŲ ORGANIZAVIMAS

Ekstremaliųjų įvykių ir ekstremaliųjų situacijų atvejais savivaldybės administracijos direktorius pagal kompetenciją organizuoja medicininės, socialinės, psichologinės ir kitos pagalbos, švietimo ir kitų būtinausių paslaugų teikimą.

Teisės aktų nustatyta tvarka būtinausios paslaugos (aprūpinimas maistu, geriamuoju vandeniu, švariais drabužiais ir kita) nemokamai teikiamos nukentėjusiems gyventojams savivaldybės lygio ekstremaliosios situacijos atveju, evakuotiems iš pavojingų teritorijų ir apgyvendintiems laikinojo apgyvendinimo vietoje. Sprendimą dėl nemokamai teikiamų būtinausių paslaugų kitiems gyventojams ir šias paslaugas teikiančių civilinės saugos sistemos subjektų savivaldybės ESK teikimu priima savivaldybės administracijos direktorius.

Medicininis būtinausių paslaugų teikimas:

- pirmoji medicinos pagalba;
- institucinė (nestacionarinė ar stacionarinė) skubi medicinos pagalba.

Būtiniosios medicinos pagalbos mastą ir teikimo tvarką nustato Sveikatos apsaugos ministerija.

Gelbstint asmenų, kuriems dėl nelaimingo atsitikimo, avarių, ekologinių ir gaivalinių nelaimių arba dėl ūmaus susirgimo yra būtina medicinos pagalba, gyvybę, pirmąją medicinos pagalbą privalo nedelsiant suteikti sveikatos priežiūros, farmacijos specialistai bei kiti asmenys, buvę kartu su nukentėjusiais ar ligoniais nelaimingų atsitikimų ar gyvybei pavojingo ūmaus susirgimo vietose. Sveikatos priežiūros, farmacijos specialistų bei kitų asmenų, privalančių suteikti pirmąją medicinos pagalbą, sąrašą ir kompetenciją nustato Sveikatos apsaugos ministerija.

Ekstremali visuomenės sveikatai situacija – tokios visuomenės sveikatos raidos aplinkybės, kai aplinkos veiksnių poveikis lemia staigų:

- grupinių ar masinių sveikatos pakenkimų pavojaus atsiradimą;

- grupinių ar masinių gyventojų sveikatos pakenkimų atsiradimą.

Teritorija, kurioje staigiai atsiranda grupinių ar masinių sveikatos pakenkimų pavojus, Vyriausybės nutarimu yra skelbiama pavojaus visuomenės sveikatai rajonu.

Teritorija, kurioje pakenkiama gyventojų grupių ar didelės gyventojų dalies sveikata, Vyriausybės nutarimu yra skelbiama žalos visuomenės sveikatai rajonu.

Ekstremalių visuomenės sveikatai situacijų nustatymo kriterijus, ypatingų visuomenės sveikatai situacijų valdymo, kontrolės, neigiamų pasekmių visuomenės sveikatai ir ūkiui šalinimo priemonių bei jų finansavimo tvarką tvirtina Vyriausybė ar jos įgaliota institucija.

Susidarius savivaldybės lygio ekstremaliajai situacijai, Lietuvos nacionalinei sveikatos sistemai priklausančių asmens ir visuomenės sveikatos priežiūros įstaigų pajėgos, esančios Šiaulių mieste, teikia sveikatos priežiūros paslaugas.

Savivaldybės administracijos Sveikatos skyriaus vedėja ekstremaliųjų situacijų atvejais koordinuoja savivaldybės teritorijoje esančių sveikatos priežiūros įstaigų veiklą. Įvykus ekstremaliajam įvykiui ir/ar susidarius ekstremaliajai situacijai, pagal turimus duomenis pirmiausia informuoja visas asmens sveikatos priežiūros įstaigas apie ekstremaliąją situaciją (telefonu, faksu, el. paštu) ir organizuoja VšĮ Šiaulių greitosios medicinos pagalbos stoties darbą visu pajėgumu, o esant poreikiui kreipiasi į kitas Asmens sveikatos priežiūros įstaigas (toliau – ASPĮ) dėl kito turimo transporto panaudojimo.

Esant būtinybei kviečia ASPĮ vadovus į pasitarimą, inicijuoja medicinos pagalbos suteikimui stacionarų skyrius nukentėjusiems priimti pagal kiekvienos įstaigos ekstremaliųjų situacijų valdymo plane numatytas priemones. Informuoja miesto ASPĮ administraciją apie operacinių panaudojimą pagal turimą sąrašą.

Įvykus ekstremaliajam įvykiui ir/ar susidarius ekstremaliajai situacijai dėl radioaktyvios taršos, praneša ASPĮ apie avarijos pobūdį, sužeistų žmonių skaičių, sužeidimų pobūdį bei įtariamą ar jau ir patvirtintą taršą radionuklidais ar apšvita, įspėja priimančias ligonines, kad darbuotojai naudotų apsaugines priemones ir stengtųsi išvengti ligoninės taršos, riboja planinių ligonių hospitalizaciją ir planinių operacijų atlikimą, įspėja ligonines dėl būtinų papildomų apsaugos priemonių ir būti pasiruošus priimti užterštus ligonius, bei pasirūpinti pagal galimybes švariais rūbais ligoniams perrengti po nukentėjusių. Parengia informaciją gyventojams dėl jodo preparatų panaudojimo.

Gresiant ar susidarius savivaldybės lygio ekstremaliajai situacijai, pirmąją ir skubiąją medicinos pagalbą teikia Greitosios medicinos pagalbos stotis, stacionariosios, o prireikus ir ambulatorinės asmens sveikatos priežiūros įstaigos.

Greitosios medicinos pagalbos tarnyba pagalbą teikia už pavojingo sveikatai ir gyvybei židinio ribų. Teikiant medicinos pagalbą ekstremalios situacijos židinyje, nustatoma pagalbos teikimo vieta, nukentėjusieji skirstomi pagal sužeidimų sunkumą, registruojami, po to, atsižvelgiant į sveikatos būklę, gabenami į stacionarias gydymo įstaigas.

Stacionari medicinos pagalba teikiama miesto ligoninėse. Gavus informaciją dėl nukentėjusiųjų srauto, ligoninėse papildomai iškviečiamas reikalingas personalas, formuojamos specialistų brigados, ruošiamos operacinės, reikalui esant, ruošiamos papildomos lovos nukentėjusiųjų hospitalizavimui. Ligoninių priėmimo skyriai informuoja pagal pavaldumą savivaldybę apie iš avarijos vietos atvežtus ir priimtus nukentėjusius, jų skaičių, sveikatos būklę ir priimtas priemones.

Ekstremaliųjų įvykių ir ekstremaliųjų situacijų atvejais apskrities priešgaisrinė gelbėjimo valdyba dalyvauja teikiant pirmąją ir skubiąją medicinos pagalbą, vadovaujantis sveikatos apsaugos ministro 2010 m. kovo 16 d. įsakymu Nr. V-194 „Dėl Priešgaisrinių gelbėjimo įstaigų dalyvavimo teikiant pirmąją ir skubiąją medicinos pagalbą tvarkos aprašo patvirtinimo“.

Prireikus priešgaisrinių gelbėjimo įstaigų statutiniai valstybės tarnautojai ir darbuotojai teikia pirmąją pagalbą tol, kol į įvykio vietą atvyksta greitosios medicinos pagalbos (toliau – GMP) brigados. Į įvykio vietą atvykus GMP brigadoms, priešgaisrinių gelbėjimo įstaigų statutiniai valstybės tarnautojai ir darbuotojai tęsia pirmosios pagalbos teikimą, dalyvauja teikiant pirmąją pagalbą, jei yra daug nukentėjusiųjų, o GMP paslaugas teikiančių įstaigų darbuotojų, kartu su nukentėjusiais (pacientais) nelaimingų atsitikimų ar gyvybei pavojingo ūmaus susirgimo vietose

esančių sveikatos priežiūros ar farmacijos specialistų nepakanka tam, kad pirmoji pagalba visiems nukentėjusiesiems (pacientams) būtų suteikta laiku. Sprendimą dėl priešgaisrinių gelbėjimo įstaigų statutinių valstybės tarnautojų ir darbuotojų dalyvavimo teikiant pirmąją pagalbą priima VPGT atstovas, vykdamas gelbėjimo darbų vadovo funkcijas.

Dalyvaudami teikiant pirmąją ir skubiąją medicinos pagalbą, priešgaisrinių gelbėjimo įstaigų statutiniai valstybės tarnautojai ir darbuotojai atsižvelgia į įvykio aplinkybes ir prireikus vykdo šias funkcijas:

- nustato Įvykio vietoje gelbėjimo darbus ir kitus neatidėliotinus darbus atliekančio personalo saugaus darbo zonas;

- naudodami turimas priemones, pagal savo kompetenciją teikia pirmąją pagalbą, atlieka pradinį gaivinimą;

- išlaisvina nukentėjusiuosius, išgabena juos iš pavojingos aplinkos ir sunkiai prieinamų vietų, perduoda sveikatos priežiūros specialistams;

- parenka saugias nukentėjusiųjų surinkimo vietas, kuriose nėra gyvybei ir sveikatai pavojingų veiksnių.

Gelbėjimo darbų vadovo funkcijas vykdančiam VPGT atstovui priėmus sprendimą, pagal savo kompetenciją padeda pirmąją ir skubiąją medicinos pagalbą teikiantiems sveikatos priežiūros specialistams (gaivinti, stabdyti kraujavimą, tvarstyti, perkelti nukentėjusiuosius, atlikti kitus veiksmus).

Vadovaudamiesi PAGD direktoriaus 2007 m. lapkričio 12 d. įsakymu Nr. 1-338 „Dėl Priešgaisrinių gelbėjimo pajėgų išvykimo apskaitos taisyklių, Priešgaisrinių gelbėjimo pajėgų išvykimo apskaitos kortelės formos ir Informacijos apie incidentus, ekstremalius įvykius ar ekstremalias situacijas perdavimo tvarkos aprašo patvirtinimo“, registruoja nukentėjusiuosius, kuriems teikė pirmąją pagalbą, ir žuvusiuosius.

Socialinių būtinausių paslaugų teikimas:

Bendrosios socialinės paslaugos.

Bendrosios socialinės paslaugos teikiamos asmeniui (šeimai), kurio gebėjimai savarankiškai rūpintis asmeniniu (šėimos) gyvenimu ir dalyvauti visuomenės gyvenime gali būti ugdomi ar kompensuojami atskiromis, be nuolatinės specialistų pagalbos teikiamomis paslaugomis.

Bendrosioms socialinėms paslaugoms priskiriamos informavimo, konsultavimo, tarpininkavimo ir atstovavimo, transporto organizavimo, maitinimo organizavimo, aprūpinimo būtinausiais drabužiais ir avalyne bei kitos paslaugos.

Specialiosios socialinės paslaugos.

Specialiosios socialinės paslaugos teikiamos asmeniui (šeimai), kurio gebėjimams savarankiškai rūpintis asmeniniu (šėimos) gyvenimu ir dalyvauti visuomenės gyvenime ugdyti ar kompensuoti bendrųjų socialinių paslaugų nepakanka.

Socialinė priežiūra yra visuma paslaugų, kuriomis asmeniui (šeimai) teikiama kompleksinė pagalba, kuriai nereikia nuolatinės specialistų priežiūros. Socialinei priežiūrai priskiriamos pagalbos į namus, socialinių įgūdžių ugdymo ir palaikymo, laikino apnakvindinimo bei kitos paslaugos.

Socialinė globa yra visuma paslaugų, kuriomis asmeniui teikiama kompleksinė pagalba, kuriai reikia nuolatinės specialistų priežiūros. Socialinė globa pagal trukmę skirstoma į dienos, trumpalaikę ir ilgalaikę.

Pagalbos pinigai.

Atskirais savivaldybės institucijos nustatytais atvejais, kai vaikus prižiūri ar juos globoja (jais rūpinasi) vaikus globojančios šėimos arba kai bendrąsias socialines paslaugas ir socialinę priežiūrą asmeniui (šeimai) yra veiksmingiau organizuoti pinigais, vaikus globojančiai šėimai arba asmeniui (šeimai) gali būti mokama pinigine išmoka – pagalbos pinigai.

Savivaldybė atsako už socialinių paslaugų teikimo savo teritorijos gyventojams užtikrinimą planuodama ir organizuodama socialines paslaugas, kontroliuodama bendrųjų socialinių paslaugų ir socialinės priežiūros kokybę.

Savivaldybė planuoja socialines paslaugas:

- vertina ir analizuoja gyventojų socialinių paslaugų poreikius;

- pagal gyventojų poreikius prognozuoja ir nustato socialinių paslaugų teikimo mastą ir rūšis;
- vertina ir nustato socialinių paslaugų finansavimo poreikį.

Socialinių paslaugų teikimo mastui ir rūšims pagal gyventojų poreikius nustatyti savivaldybė kasmet sudaro ir tvirtina socialinių paslaugų planą. Socialinių paslaugų planas sudaromas vadovaujantis Vyriausybės ar jos įgaliotos institucijos patvirtinta socialinių paslaugų planavimo metodika.

Savivaldybė organizuoja socialines paslaugas asmenims (šeimoms):

- organizuoja asmens (šeimos) socialinių paslaugų poreikio nustatymą;
- pagal nustatytą asmens (šeimos) socialinių paslaugų poreikį skiria socialines paslaugas asmeniui (šeimai);
- vertina asmens (šeimos) finansines galimybes mokėti už socialines paslaugas ir nustato asmens (šeimos) mokėjimo už socialines paslaugas dydį;
- viešuosius pirkimus reglamentuojančių teisės aktų nustatyta tvarka perka socialines paslaugas savo teritorijos gyventojams;
- jeigu reikia, teisės aktų, reglamentuojančių valstybės ir savivaldybių turto valdymą, naudojimą ir disponavimą, nustatyta tvarka perduoda savivaldybei priklausančias patalpas socialinių paslaugų įstaigoms panaudos pagrindais laikinai neatlygintinai valdyti ir naudotis;
- steigia, reorganizuoja ir likviduoja socialinių paslaugų įstaigas bei užtikrina jų funkcionavimą;
- parenka vaikus galinčias globoti šeimas ir jas prižiūri;
- rengia ir įgyvendina savivaldybės socialinių paslaugų programas ir projektus.

Savivaldybė steigia savo naujas socialinių paslaugų įstaigas tik tais atvejais, kai kitos socialinių paslaugų įstaigos neteikia ar teikia nepakankamai, ar negali teikti gyventojams ekonomiškai ir geros kokybės tų socialinių paslaugų, kurioms yra nustatytas savivaldybės teritorijos gyventojų poreikis.

Savivaldybės administracijos Socialinės paramos skyrius teikia savivaldybės administracijos direktoriui pasiūlymus dėl socialinės pagalbos suteikimo evakuotiems ir nukentėjusiems gyventojams ekstremaliųjų įvykių ir ekstremaliųjų situacijų metu.

Psichologinių būtiniausių paslaugų teikimas.

VšĮ Šiaulių centro poliklinika Psichikos sveikatos centras

Adresas: Vytauto g.101, Šiauliai;

Registratūros tel. 841 525 419; faks. 841 523115;

El. p.: psc@siauliupoliklinika.lt

VšĮ Dainų pirminės sveikatos priežiūros centras

Psichikos sveikatos centras

Adresas: Aido g. 16 a, Šiauliai;

Tel. 8 41 552 791, 416 653; faks. 8 41 552 791

Registratūros tel. 8 41 552 878; 552 762 (vaikų registratūra);

El. p.: sekretore@dainupspc.lt

8. VIEŠOSIOS TVARKOS PALAIKYMO ORGANIZAVIMAS

Viešoji tvarka – tai visuomenėje priimtos, pagarbos vieni kitiems principu pagrįstos, bendros viešo elgesio taisyklės, susiformavusios pagal teisės ir moralės normas, papročius. Šių taisyklių laikymasis užtikrina visuomenėje normalią gyvenimo eigą, tolerantišką bendravimą, civilizuotus tarp žmonių kylančių konfliktų sprendimo būdus, susilaikymą nuo agresyvumo įgyvendinant savo interesus, t.y.:

- užtikrinamas visuomeninės rimties palaikymas;
- užtikrinamas normalus valstybinių ir visuomeninių organizacijų funkcionavimas;
- piliečiams sudaromos tinkamos darbo ir poilsio sąlygos;
- gerbiamas jų orumas, moralė.

Susidarius ekstremaliajai situacijai, viešąją tvarką užtikrina policijos pajėgos ir pasitelkiamos Viešojo saugumo tarnybos prie Vidaus reikalų ministerijos pajėgos. Policijos pajėgos savo veiksmus derina su ekstremaliosios situacijos operacijų vadovu ir, vykdydamos jo nurodymus, saugo ekstremaliosios situacijos židinį, užtikrina viešąją tvarką ir asmenų saugumą gyventojų susitelkimo vietose vykstant evakuavimo ir gelbėjimo darbams. Siekdamos palengvinti civilinės saugos sistemos pajėgų darbą atliekant gelbėjimo darbus, apsaugant nuo pavojaus gyventojus ir rūpinantis išlikusiais gyvaisiais, policijos pajėgos kontroliuoja civilinės saugos sistemos pajėgų ir kitų asmenų patekimą į ekstremaliosios situacijos židinio teritoriją.

Eismui reguliuoti ekstremaliosios situacijos židinyje, nelaimės teritorijoje ir jos prieigose bei evakuacijos maršrutuose policijos pajėgos išstato laikinus kontrolės postus, duoda nurodymus kelių priežiūros tarnyboms dėl kelio ženklų pastatymo nurodytose vietose. Postų vietą nustato pirmasis į ekstremaliosios situacijos židinio vietą atvykęs policijos pareigūnas, suderinęs su gelbėjimo darbų vadovu arba valstybės ekstremaliosios situacijos operacijų vadovu, koordinuoja ir vykdo šias užduotis:

- teikia pagalbą asmens ar visuomenės sveikatos priežiūros įstaigų darbuotojams, esant būtinybei patekti į asmens būstą be jo sutikimo; organizuoja technikos, vykstančios dirbti į ekstremaliosios situacijos židinį, ir evakuojamųjų palydą;
- tvarko evakuotų gyventojų apskaitą ir teikia duomenis apie laikinai įregistruotus gyventojus valstybės ekstremaliųjų situacijų operacijų centrui;
- užtikrina valstybės, savivaldybių ir privataus turto apsaugą pavojaus zonoje ir evakuotose teritorijose;
- renka informaciją apie aukas, identifikuoja žuvusiuosius ir organizuoja jų išgabenimą iš įvykio vietos, prireikus pradeda ikiteisminį tyrimą;
- renka, registruoja ir analizuoja informaciją, reikalingą policijos veiksmams koordinuoti valstybės lygio ekstremaliosios situacijos atveju, keičiasi šia informacija su kitomis civilinės saugos sistemos pajėgomis, dalyvaujančiomis likviduojant valstybės lygio ekstremaliosios situacijos padarinius.

Viešojo saugumo tarnybos prie Vidaus reikalų ministerijos pajėgos, esant veiksmams, kuriais šiurkščiai pažeidžiama viešoji tvarka (masiniai neramumai, grupiniai veiksmai, kuriais pažeidžiama viešoji tvarka ar priešinamasi civilinės saugos sistemos pajėgoms) ekstremaliosios situacijos židinyje, jo prieigose ir evakuacijos maršrutuose, atkuria ir (ar) užtikrina viešąją tvarką.

Trūkstant civilinės saugos sistemos pajėgų viešajai tvarkai palaikyti, eismo saugumo, judėjimo kontrolės ir kitoms teisės aktuose nustatytoms funkcijoms užtikrinti, operacijos vadovo sprendimu, į pagalbą civilinės saugos sistemos pajėgoms gali būti pasitelkiami policijos rėmėjai, kariniai vienetai, gretimų savivaldybių policijos pareigūnai.

9. PRIVALOMŲ DARBŲ ORGANIZAVIMAS

Gyventojai, ūkio subjektai ir kitos įstaigos pasitelkiami ir darbai atliekami tik tada, kai yra išnaudotos visos civilinės saugos sistemos pajėgų panaudojimo galimybės.

Gyventojų, ūkio subjektų ir kitų įstaigų pasitelkimo privalomiesiems darbams, būtiniams ekstremaliajai situacijai likviduoti ir jos padariniams šalinti, atlikti, šių darbų atlikimo, atliktų darbų apskaitos ir kompensavimo už jų atlikimą tvarką nustato Privalomų darbų atlikimo ekstremaliųjų situacijų atvejais ir kompensavimo už jų atlikimą tvarkos aprašas, patvirtintas Lietuvos Respublikos Vyriausybės nutarimas 2010 m. gegužės 4 d. nutarimu Nr. 512.

Gyventojai, ūkio subjektai ir kitos įstaigos pasitelkiami darbams atlikti remiantis Civilinės saugos įstatyme įtvirtintu visuotinio privalomumo principu. Darbus privalo atlikti darbingi gyventojai, sukakę 18 metų, išskyrus tikrosios karo tarnybos karius, nėščias, neseniai pagimdžiusias moteris (moteris, pagimdžiusias ir auginančias vaikus, kol jiems sukaks vieni metai), neįgaliuosius ir gyventojus, kurie vieni augina vaikus iki 16 metų, taip pat gyventojus, kurie naudojami privilegijomis ir imunitetais pagal tarptautinę teisę.

Sprendimą dėl gyventojų, ūkio subjektų ir kitų įstaigų pasitelkimo papildomiems darbams atlikti susidarius savivaldybės lygio ekstremaliajai situacijai priima savivaldybės ekstremalių situacijų komisija.

Ekstremaliųjų situacijų atvejais ekstremaliosios situacijos operacijų vadovas (toliau – operacijų vadovas) nustato, kiek ir kokių darbų reikia atlikti ekstremaliosioms situacijoms likviduoti ir jų padariniams šalinti, ir per savivaldybės ekstremaliųjų situacijų operacijų centrą prašo savivaldybės (-ių) administracijos (-ų) direktoriaus (-ių) telkti gyventojus, ūkio subjektus ir kitas įstaigas darbams atlikti.

Savivaldybės administracijos direktorius telkia gyventojus, ūkio subjektus ir kitas įstaigas darbams atlikti laikydamasis tokio eiliškumo:

- ūkio subjektai ir kitos įstaigos, kurių veikla dėl ekstremaliosios situacijos poveikio yra sustabdyta;
- kiti ūkio subjektai ir kitos įstaigos, kurių veikla nėra tiesiogiai paveikta ekstremaliosios situacijos;
- bedarbiai;
- kiti gyventojai;
- gyvybiškai svarbiuose savivaldybės objektuose dirbantys gyventojai;
- valstybinės reikšmės ir pavojinguosiuose objektuose dirbantys gyventojai.

Ekstremaliųjų situacijų atvejais ūkio subjektai, valdantys elektroninių ryšių tinklą ar teikiantys elektroninių ryšių paslaugas, savivaldybės administracijos direktoriaus nurodymu turi skirti reikalingus ekspertus ir specialistus civilinės saugos ekstremaliųjų situacijų valdymo ryšių sistemos tinkamam funkcionavimui užtikrinti.

Savivaldybės ESOC funkcijos organizuojant privalomuosius darbus:

- koordinuoti darbų atlikimą;
- užtikrinti, kad darbus atliekantys gyventojai ir ūkio subjektų, kitų įstaigų darbuotojai būtų apdrausti nuo nelaimingų atsitikimų darbų atlikimo laikotarpiu. Savivaldybės lygio ekstremaliosios situacijos atveju draudimo įmokos sumokamos iš savivaldybės administracijos direktoriaus rezervo lėšų;
- prireikus organizuoja darbus atliekančių gyventojų ir ūkio subjektų, kitų įstaigų darbuotojų aprūpinimą nemokama nakvyne, maitinimu, specialiąja apranga, darbo priemonėmis, taip pat atvežimą į darbų atlikimo vietą, išvežimą iš jos ir minimalių sanitarinių higienos sąlygų sudarymą.

Paskyrus operacijų vadovą savivaldybės ESOC koordinatorius tampa pavaldus ir atskaitingas operacijų vadovui, kuris užtikrina, kad gyventojai ir ūkio subjektų, kitų įstaigų darbuotojai prieš jiems pradant dirbti būtų instruktuoti apie darbų eigą ir priemonių, skirtų darbingumui, sveikatai ir gyvybei išsaugoti, panaudojimą.

Atliktų privalomųjų darbų apskaita

Savivaldybės administracijos direktoriaus įgaliotas asmuo (asmenys) pildo darbus atliekančių gyventojų ir ūkio subjektų, kitų įstaigų darbuotojų darbo laiko apskaitos žiniaraščius, tvarko su darbų atlikimu susijusius dokumentus ir teikia juos operacijų vadovui.

Baigus darbus operacijų vadovas per savivaldybės ESOC ne vėliau kaip per 5 kalendorines dienas pateikia savivaldybės administracijos direktoriui darbo laiko apskaitos žiniaraščius, atliktų darbų aktus ir kitus su darbų atlikimu susijusius dokumentus.

Savivaldybės administracijos direktorius, gavęs dokumentus, ne vėliau kaip per 3 darbo dienas sudaro komisiją, kuri ne vėliau kaip per 10 kalendorinių dienų nuo jos sudarymo patikrina darbo laiko apskaitos žiniaraščius, atliktų darbų aktus ir kitus su darbų atlikimu susijusius dokumentus, ir, atsižvelgdama į faktiškai dirbtą laiką, Vyriausybės patvirtintą minimalųjį valandinį atlygį, nustato gyventojams, ūkio subjektams ir kitoms įstaigoms kompensuotiną sumą ir teikia savivaldybės administracijos direktoriui išvadą.

Kompensavimas už atliktus darbus

Darbus atlikusiems gyventojams, ūkio subjektams ir kitoms įstaigoms, įvertinus finansines galimybes, iš savivaldybės administracijos direktoriaus rezervo, Lietuvos valstybės rezervo piniginių lėšų gali būti kompensuojamos išlaidos, susijusios su šių darbų atlikimu. Pirmiausia kompensuojamos išlaidos, patirtos tuo atveju, kai savivaldybės ar valstybės ESOC neturi galimybių užtikrinti priemonių (darbuotojų aprūpinimas nemokama nakvyne, maitinimu, specialiąja apranga, darbo priemonėmis, transportavimu) įgyvendinimą.

Savivaldybės lygio ekstremaliosios situacijos atveju išlaidos, susijusios su darbų atlikimu, gali būti kompensuojamos iš savivaldybės administracijos direktoriaus rezervo lėšų. Sprendimą dėl šių išlaidų kompensavimo priima savivaldybės administracijos direktorius ne vėliau kaip per 10 kalendorinių dienų nuo jo sudarytos komisijos išvadų gavimo dienos.

Valstybės lygio ekstremaliosios situacijos atveju savivaldybės administracijos direktorius, vadovaudamasis jo sudarytos komisijos išvadomis ir nustatyta kompensuotina išlaidų, susijusių su darbų atlikimu, suma, ne vėliau kaip per 7 darbo dienas nuo komisijos išvadų pateikimo dienos teikia Finansų ministerijai prašymą dėl lėšų gyventojų, ūkio subjektų ir kitų įstaigų išlaidoms, susijusioms su darbų atlikimu, kompensuoti skyrimo.

Savivaldybės administracijos direktoriaus prašyme Finansų ministerijai nurodoma:

- aplinkybės, kurioms susidarius buvo atliekami darbai;
- darbus atlikę gyventojai, ūkio subjektai ir kitos įstaigos;
- išlaidų, susijusių su darbų atlikimu, pagrindimas (darbo laiko apskaitos žiniaraštis, sąskaitos-faktūros, sąmatos, sutartys, gyventojų prašymai, atliktų darbų aktai)

Kartu su savivaldybės administracijos direktoriaus prašymu pateikiami dokumentai, pagrindžiantys su darbų atlikimu susijusias išlaidas. Finansų ministerija ne vėliau kaip per 10 darbo dienų nuo savivaldybės administracijos direktoriaus prašymo gavimo dienos parengia ir teikia Lietuvos Respublikos Vyriausybei nutarimo dėl išlaidų, susijusių su darbų atlikimu, kompensavimo gyventojams, ūkio subjektams ir kitoms įstaigoms projektą.

Valstybės lygio ekstremaliosios situacijos atveju išlaidos, susijusios su darbų atlikimu, gali būti kompensuojamos iš Lietuvos valstybės rezervo piniginių lėšų. Sprendimą dėl šių išlaidų kompensavimo priima Lietuvos Respublikos Vyriausybė.

**10. EKSTREMALIŲJŲ ĮVYKIŲ IR EKSTREMALIŲJŲ SITUACIJŲ METU
NUTRAUKTŲ KOMUNALINIŲ PASLAUGŲ TEIKIMO ATNAUJINIMO IR KITŲ
BŪTINIAUSIŲ GYVENIMO (VEIKLOS) SĄLYGŲ ATKŪRIMO ORGANIZAVIMAS**

Komunalinių paslaugų teikimo tikslas – organizuoti būtiniausias komunalines paslaugas savivaldybės ekstremaliosios situacijos atveju (konkrečioje vietoje), siekiant užtikrinti elementarias gyvenimo sąlygas ir išvengti užkrečiamųjų ligų protrūkio.

Būtiniausias komunalinės paslaugos yra centralizuotas vandens tiekimas ir nuotekų valymas, šilumos, elektros energijos, dujų tiekimas, atliekų ir šiukšlių išvežimas.

Įvykus ekstremaliajam įvykiui ar susidarius ekstremaliajai situacijai nutrauktų komunalinių paslaugų tiekimo atnaujinimas ir avarių likvidavimas vykdomas pagal patvirtintus ūkio subjektų avarių likvidavimo planus. Esant materialinių – techninių išteklių trūkumui ūkio subjektai kreipiasi į ESK dėl jų papildomo skyrimo, informuoja apie avarių likvidavimo eigą ir organizuoja laikiną pagalbą (energijos, šilumos ir kt.) tiekimą gyventojams ir ūkio subjektams esantiems ekstremaliosios situacijos židinyje.

Ekstremaliųjų įvykių ir ekstremaliųjų situacijų metu nutrauktų komunalinių, energetinių paslaugų teikimo atnaujinimą ir būtiniausių gyvenimo (veiklos) sąlygų atkūrimą atsakingi minėtas paslaugas teikiančių įstaigų vadovai.

Atstatymo darbus vykdo:

Eil. Nr.	Ūkio subjekto pavadinimas, adresas	Kontaktiniai duomenys	Gedimai
1.	UAB „Šiaulių vandenys“ Vytauto g. 103, Šiauliai	Bud. 8 41 524 442; 8 615 24 222; el. p. office@siauliuvandenys.lt	Įvykus vandentiekio gedimams
2.	AB „Šiaulių energija“ Pramonės g. 10, Šiauliai	Bud. 8 41 540 008; 592 214; 8686 72413; el. p. info@senergija.lt	Gedimai termofikacinėse trasose
3.	AB „Energijos skirstymo operatorius“ Šiaulių regiono tinklų eksploatavimo departamentas P. Cvirkos g. 77, Šiauliai	Klientų aptarnavimas (elektra) tel. 1802; Dujų avarinės tarnybos tel. 1804; el. p. info@eso.lt	Įvykus avarijai išoriniuose elektros tinkluose, dujų nutekėjimo atveju, avarijos dujotiekio tinkluose
4.	UAB „Ecoservice projektai“ Pramonės g. 8, Šiauliai	tel. 8 41 552 592; el. p. siauliai@abst.lt	Antrinių žaliavų rūšiavimas, didžiųjų buities atliekų surinkimas ir tvarkymas
5.	UAB „Šiaulių liftas“ Pramonės g. 10, Šiauliai	Bud. 8 41 458 670; el. p. info@siauliuliftas.lt	Įvykus gedimams pramoniniuose ir daugiaaukščių gyvenamųjų liftuose
6.	UAB „Šiaulių gatvių apšvietimas“ Stadiono g. 2, Šiauliai	Bud. 8 41 523 437; el. p. gat.apsvietimas@sga.lt	Įvykus avarijai gatvių apšvietimo elektros tinkluose
7.	UAB „Ūrus“ ir Ko Kauno g. 1 A, Vilnius	Bud. 8 612 31099; 8 682 43005; el. p. urus@urus.lt	Į aplinką išsiliejusių cheminių pavojingų medžiagų surinkimas, nukensminimas

11. GYVENTOJŲ, ŽUVUSIŲ EKSTREMALIŲ SITUACIJŲ METU, LAIDOJIMO ORGANIZAVIMAS

Žuvusiųjų laidojimo organizavimo tikslas – atlikti asmenų, žuvusių ekstremaliųjų įvykių metu, atitinkančias visas įstatymuose ir kituose teisės aktuose numatytas laidojimo procedūras.

Veiklos apimtis:

- nukentėjusiųjų mirties konstatavimas;
- žuvusių žmonių apskaita;
- žuvusiųjų asmens tapatybės nustatymas;
- žūties aplinkybių juridinis įvertinimas;
- žuvusiųjų pristatymas į morgą;
- laidojimo paslaugų suteikimas;
- neatpažintų aukų laidojimas.

Ekstremaliųjų situacijų metu nukentėjusių žmonių mirtį konstatuoja greitosios medicinos pagalbos gydytojas arba medicinos felčeris. Mirties faktas fiksuojamas iškvietimo lape, o mirties priežastis nustatoma patologoanatominio tyrimo metu. Mirties liudijimas išduodamas morge.

Tvarkant ekstremaliųjų situacijų metu žuvusių žmonių apskaitą, juridškai įvertinant žūties aplinkybes, nustatant neatpažintų asmenų asmens tapatybę, atliekami operatyviniai ir procesiniai veiksmai, vadovaujantis Lietuvos Respublikos vidaus reikalų ministro, generalinio prokuroro ir sveikatos apsaugos ministro 1999 m. gruodžio 29 d. įsakymu Nr. 714/153/562 „Dėl Neatpažinto lavono, nežinomo ligonio ar nežinomo vaiko asmens tapatybės nustatymo instrukcijos patvirtinimo“.

Asmens tapatybės nustatymo procese dalyvauja prokurorai, policijos pareigūnai, teismo medicinos ekspertai, kiti specialistai.

Žuvusiųjų pristatymą į morgą organizuoja Savivaldybės administracijos Urbanistinės plėtros ir ūkio departamento Miesto ūkio ir aplinkos skyrius.

Atpažinti lavonai, atlikus nustatytus procedūrinius veiksmus, atiduodami artimiesiems. Jų laidojimas organizuojamas pagal artimųjų pageidavimus.

Neatpažintų lavonų laidojimo tvarka yra patvirtinta Šiaulių miesto savivaldybės tarybos 2010 m. gruodžio 23 d. sprendimu Nr. T-381 (Šiaulių miesto savivaldybės tarybos 2012 m. gegužės 31 d. sprendimo Nr. T-147 redakcija), kuri pateikta 10 priede.

Į laidojimo vietas neatpažintus žuvusius pristato Savivaldybės teritorijoje laidojimo paslaugas atliekanti įmonė su kuria Savivaldybė yra sudariusi „Žmonių palaikų pervežimo ir palaikų laikino laikymo sutartį“ ir „Nenustatytos tapatybės ir žmonių, kurių nelaidoja artimieji, palaikų laidojimo paslaugos sutartį“, kurios pateiktos 10 priede.

PRIEDAI

1 priedas. Galimų pavojų ir ekstremaliųjų situacijų rizikos analizė.

2 priedas. Gyventojų, valstybės ir kitų savivaldybių ir įstaigų, ūkio subjektų perspėjimo ir informavimo gresiant ar susidarius ekstremaliajai situacijai schema, Savivaldybės svarbiausių institucijų, įstaigų, ūkio subjektų sąrašas, Elektromechaninių ir elektroninio tono ir balso sirenų sąrašas, jų išdėstymo schema, pranešimų išankstiniai tekstai.

3 priedas. Keitimosi informacija apie įvykį, ekstremalų įvykį ar ekstremaliąją situaciją schema, pranešimų apie susidariusią ekstremaliąją situaciją formos (ES1-ES3).

4 priedas. Šiaulių rajono savivaldybės ir Šiaulių miesto savivaldybės civilinės saugos tarpusavio pagalbos sutarties ir plano kopijos.

5 priedas. Šiaulių miesto savivaldybės gyventojų evakavimo komisijos sudėtis ir nuostatai.

6 priedas. Evakavimo maršrutai, gyventojų surinkimo, tarpinių ir priėmimo punktų išdėstymo schemas.

7 priedas. Kolektyvinės apsaugos statinių Savivaldybės teritorijoje poreikio sąrašas ir jų išdėstymo schema.

8 priedas. Savivaldybės Ekstremalių situacijų komisijos ir Ekstremaliųjų situacijų operacijų centro sudarymo dokumentai, darbo nuostatai ir narių duomenys.

9 priedas. Savivaldybės administracijos darbuotojų perspėjimo ir informavimo schema.

10 priedas. Gyventojų, žuvusių ekstremaliųjų situacijų metu, laidojimo organizavimas, kapinių vieta.

11 priedas. Sutarčių Savivaldybės administracijos su ūkio subjektais kopijos.

12 priedas. Materialinių techninių išteklių žinynas.

13 priedas. Valstybinės reikšmės, pavojingų objektų sąrašas. Strateginę reikšmę nacionaliniam saugumui turinčių įmonių schema.

14 priedas. Savivaldybės žemėlapis. Seniūnijų teritorijų ribų žemėlapis.

15 priedas. Savivaldybėje esančios kultūros vertybės, atsakingų kontaktinių asmenų duomenys.

16 priedas. Šiaulių miesto savivaldybės gyventojų kolektyvinės apsaugos organizavimo grupė, jos nuostatai, narių kontaktiniai duomenys, kolektyvinės apsaugos statinių sąrašas, kolektyvinės apsaugos statinių materialinių išteklių žinynas, kolektyvinės apsaugos statiniams aprūpinti reikalingų materialinių išteklių žinynas, kolektyvinės apsaugos statinių planai ir jiems priklausančios teritorijos žemėlapiai.
