

**Industrinio parko (teritorijos šalia Dubijos, Radviliškio, P. Motiekaičio gatvių)  
Šiauliuose detaliojo plano koregavimo koregavimas žemės sklypo F. Vaitkaus g. 4  
(kadastro Nr. 2901/0016:0147) ribose**

Planavimo organizatorius	Šiaulių miesto savivaldybės administracijos direktorius
Iniciatorius	-
Rengėjas	UAB „Poliplan“

Direktorius	Paulius Ladyga
Projekto vadovas (-ė)	Vilma Ladygienė, TPV 0029
Projekto rengėjas (-a)	Paulius Ladyga, 005510

Vilnius, 2026

260316-ŠMS-DTP2- AR.docx	Lapas	Laida
	1/30	0

## AIŠKINAMASIS RAŠTAS

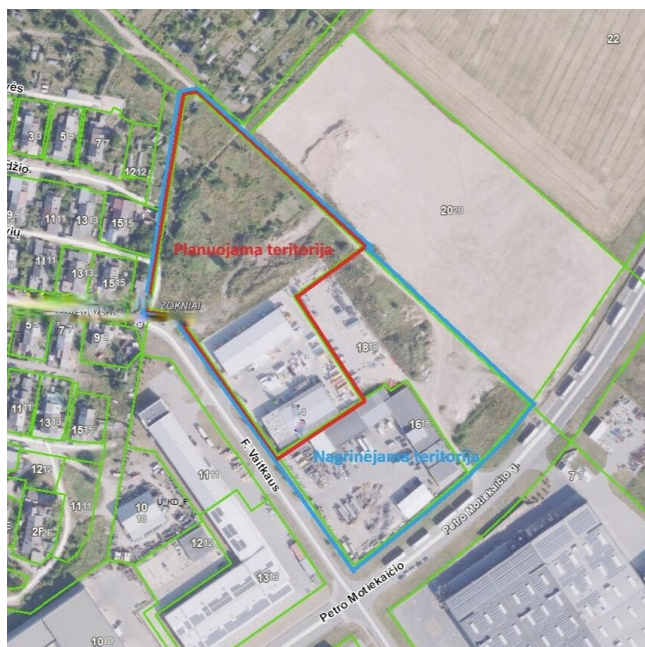
### TURINYS

1. BENDROJI DALIS.....	3
1.1. TERITORIJŲ PLANAVIMO DOKUMENTO INFORMACIJA.....	3
1.2. TERITORIJŲ PLANAVIMO DOKUMENTO TIKSLAI IR UŽDAVINIAI.....	3
2. ESAMOS BŪKLĖS ĮVERTINIMAS.....	4
2.1. GALIOJANČIŲ TERITORIJŲ PLANAVIMO DOKUMENTŲ REGLAMENTAI.....	4
2.2. UŽSTATYMAS.....	13
2.3. ŽEMĖNAUDA.....	15
2.4. SAUGOMOS TERITORIJOS.....	16
2.5. KULTŪROS PAVELDAS.....	16
2.6. PAVIRŠINIAI VANDENS TELKINIAI.....	16
2.7. MIŠKAI.....	16
2.8. ŽELDINIAI.....	16
2.9. SUSISIEKIMO INFRASTRUKTŪRA.....	17
2.10. SOCIALINĖ INFRASTRUKTŪRA.....	17
2.11. INŽINERINĖ INFRASTRUKTŪRA.....	17
2.12. TRIUKŠMAS.....	18
2.13. PROBLEMINĖS TERITORIJOS.....	18
3. SPRENDINIŲ FORMAVIMAS BEI KONKRETIZAVIMAS.....	19
3.1. PLANAVIMO SĄLYGOS.....	20
3.2. TERITORIJOS NAUDOJIMO REGLAMENTŲ PAGRINDIMAS IR TAIKYMAS.....	20
3.3. SPECIALIOSIOS ŽEMĖS NAUDOJIMO SĄLYGOS.....	23
3.4. SERVITUTŲ SPRENDINIAI.....	25
3.5. KULTŪROS PAVELDO SPRENDINIAI.....	25
3.6. GAMTINĖ APLINKOS SPRENDINIAI.....	25
3.7. INŽINERINIŲ TINKLŲ SPRENDINIAI.....	26
3.8. SUSISIEKIMO SISTEMOS SPRENDINIAI.....	28
3.9. GAISRINĖS SAUGOS SPRENDINIAI.....	30

## 1. BENDROJI DALIS

### 1.1. TERITORIJŲ PLANAVIMO DOKUMENTO INFORMACIJA

TPD Nr.	K-VT-29-25-1432
TPD rūšis	Kompleksinis
Porūšis	Detalusis planas
Lygmuo	Vietovės
TPD pavadinimas	Industralinio parko (teritorijos šalia Dubijos, Radviliškio, P. Motiekaičio gatvių) Šiauliuose detaliojo plano koregavimo koregavimas žemės sklypo F. Vaitkaus g. 4 (kadastro Nr. 2901/0016:0147) ribose
Planavimo pagrindas	Šiaulių miesto savivaldybės administracijos direktoriaus įsakymas, 2025-09-29 Nr. A-833
SPAV	Strateginis pasekmių aplinkai vertinimas neatliekamas
Etapai	Parengiamasis, rengimo, baigiamasis
Organizatorius	Šiaulių miesto savivaldybės administracijos direktorius
Iniciatorius	-
Projekto vadovas	Vilma Ladygienė, TPV Nr. 0029
Rengėjas	UAB „Poliplan“
Planuojama teritorija	2,0302 ha
Nagrinėjama teritorija	Apie 4 ha



1 pav. Planuojamos (nagrinėjamos) teritorijos schema ([www.geoportal.lt](http://www.geoportal.lt)).

### 1.2. TERITORIJŲ PLANAVIMO DOKUMENTO TIKSLAI IR UŽDAVINIAI

Planavimo tikslai:

Žemės sklypo padalijimas; teritorijos naudojimo reglamento nustatymas vadovaujantis galiojančių teisės aktų reikalavimais ir Šiaulių miesto bendrojo plano sprendiniais.

260316-ŠMS-DTP2- AR.docx	Lapas	Laida
	3/30	0

**Planavimo uždaviniai:**

Planuojamoje teritorijoje planuojamiems sklypams nustatyti pagrindinę žemės naudojimo paskirtį, naudojimo būdus, nustatyti privalomus ir papildomus teritorijos naudojimo reglamentus ir/ ar žemės sklypų formavimo ir pertvarkymo principus vadovaujantis Šiaulių miesto bendrojo plano sprendiniais.

Numatyti funkcinis bei kompozicinius ryšius su gretimomis teritorijomis; suformuoti optimalią urbanistinę struktūrą; suplanuoti optimalų inžinerinių komunikacijų koridorių tinklą, kitas susisiekimo komunikacijas ir joms funkcionuoti reikalingų servitutų poreikį, vykdyti institucijų išduotose planavimo sąlygose nurodytus reikalavimus.

**2. ESAMOS BŪKLĖS ĮVERTINIMAS**

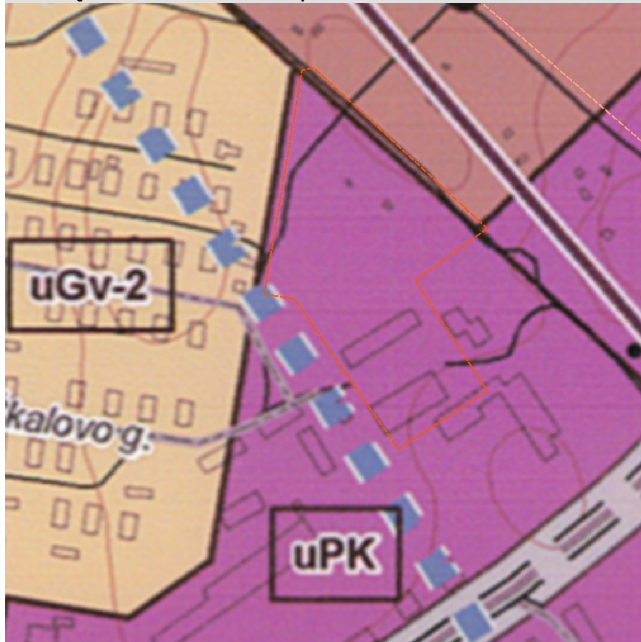
**2.1. GALIOJANČIŲ TERITORIJŲ PLANAVIMO DOKUMENTŲ REGLAMENTAI**

Teritorijų planavimo dokumentas rengiamas vadovaujantis aukštesnio lygmens kompleksinio ir (ar) specialiojo teritorijų planavimo dokumentų sprendiniais:

Pavadinimas	TPDR Nr.	Tvirtinimo data
<b>Bendrieji planai</b>		
<u>Šiaulių miesto bendrasis planas</u>	<u>T00039005</u>	2009-01-29
<u>Šiaulių miesto bendrojo plano dalies - prekybos centrų išdėstymo schemos koregavimas</u>	<u>T00081697</u>	2018-03-01
<u>Šiaulių miesto bendrojo plano dalies „Kraštovaizdžio ir nekilnojamojo kultūros paveldo tvarkymas“ koregavimas</u>	<u>T00082837</u>	2018-12-27
<u>Šiaulių miesto bendrojo plano koregavimas Laisvoje ekonominėje zonoje ir Šiaulių pramoniniame parke</u>	<u>T00083361</u>	2019-05-02
<b>Specialieji planai</b>		
Šiaulių miesto išorinės vaizdinės reklamos specialusis planas	T00075486	2015-03-26
DĖL ŠIAULIŲ APSKRITIES MIŠKŲ TVARKYMO SCHEMOS KEITIMO	T00085699	2020-12-23
<u>Energijos rūšies parinkimo ir panaudojimo Šiaulių mieste specialiojo plano ir reglamento koregavimas</u>	<u>T00076409</u>	2015-06-25
<u>Šiaulių miesto paviršinių nuotekų tvarkymo infrastruktūros plėtros specialusis planas</u>	<u>T00082754</u>	2018-10-04
<u>Transporto organizavimo Šiaulių mieste specialusis planas</u>	<u>T00077169</u>	2015-10-08
Didelio gabarito atliekų aikštelių teritorijų Šiauliuose specialusis planas	T00041356	2008-06-26
Specialusis susisiekimo komunikacijų, reikalingų sunkiasvoriams ir didžiagabaričiams bei kitiems kroviniams vežti naujos atominės elektrinės statybai, planas	T00074907	2015-02-05
Šiaulių apskrities nekilnojamojo kultūros paveldo tinklų schema	T00054153	-
Dviračių transporto Šiaulių mieste vystymo schema	T00040209	-
Antrinių žaliavų ir mišriųjų atliekų konteinerių aikštelių Šiauliuose specialusis planas	T00039093	-
Šiaulių miesto vandens tiekimo ir nuotekų tvarkymo infrastruktūros plėtros specialiojo plano keitimas	T00080732	2017-07-27
Šiaulių miesto degalinių išdėstymo schemos koregavimo specialusis planas	T00038882	-
Šiaulių miesto vandenviečių sanitarinių zonų nustatymo specialusis planas	T00038864	-
<b>Detalieji planai</b>		

Industrinio parko (teritorijos šalia Dubijos, Radviliškio, P. Motiekaičio gatvių) Šiauliuose detaliojo plano koregavimas	T00075718	2015-04-15
--	-----------	------------

Šiaulių miesto bendrasis planas T00039005



	Gyvenamos vidutinio užstatymo intensyvumo teritorijos
	Komercinės ir pramonės teritorijos
	Zoknių oro uosto kilimo takų kliūtis ribojančių paviršių plokštumų ribos
	Zoknių oro uosto kilimo plokštumos, prieigų paviršiaus ribos

2 pav. Teritorijų planavimo dokumento ištrauka ([www.tpdr.lt](http://www.tpdr.lt)).

Teritorijos indeksas	Teritorijos pavadinimas ir charakteristika	Galimos pagrindinės tikslinės žemės naudojimo paskirtys ir naudojimo būdai	Reglamentuojami dydžiai BP pažymėtoms tvarkymo zonoms					
			Teritorijų struktūra		Užstatymo reglamentai			
			Viešo naudojimo ter. želdynai, (parkai, skverai)	Visuomeninės paskirties teritorijų minimalus rodiklis, proc.	Užstatymo intensyvumas, UI		Užstatymo aukštingumas ir aukštis, a/m	
1	2	3	4	5	Gyvenamųjų teritorijų	Negyvenamųjų teritorijų	Gyvenamųjų teritorijų	Negyvenamųjų teritorijų
uPK	Komercinės ir pramoninės teritorijos	<i>viešo naudojimo teritorijos:</i> Miškų ūkio paskirtis Kita paskirtis: <i>komercinių objektų teritorijos;</i> <i>pramonės ir sandėliavimo teritorijos;</i> <i>techninės infrastruktūros teritorijos;</i> <i>teritorijos krašto apsaugos tikslams;</i> <i>viešo naudojimo teritorijos.</i>	15	-	-	-	-	5/17

Kultūros paveldo saugojimas	Plėtros būdas			Kiti reikalavimai			Pastabos
	Atnaujinimas	Konversija	Nauja plėtra	Aukštybinių pastatų teritorija	Didžiųjų prekybos centrų koncentracijos zona	Gamybinės veiklos apribojimas	
10	11	12	13	14	15	16	17
+	-	+	+	-	-	-	Tūrio tankio rodiklis – 7.0. Be gyvenamos ir socialinės infrastruktūros objektų. 5* - papildomi reglamentai

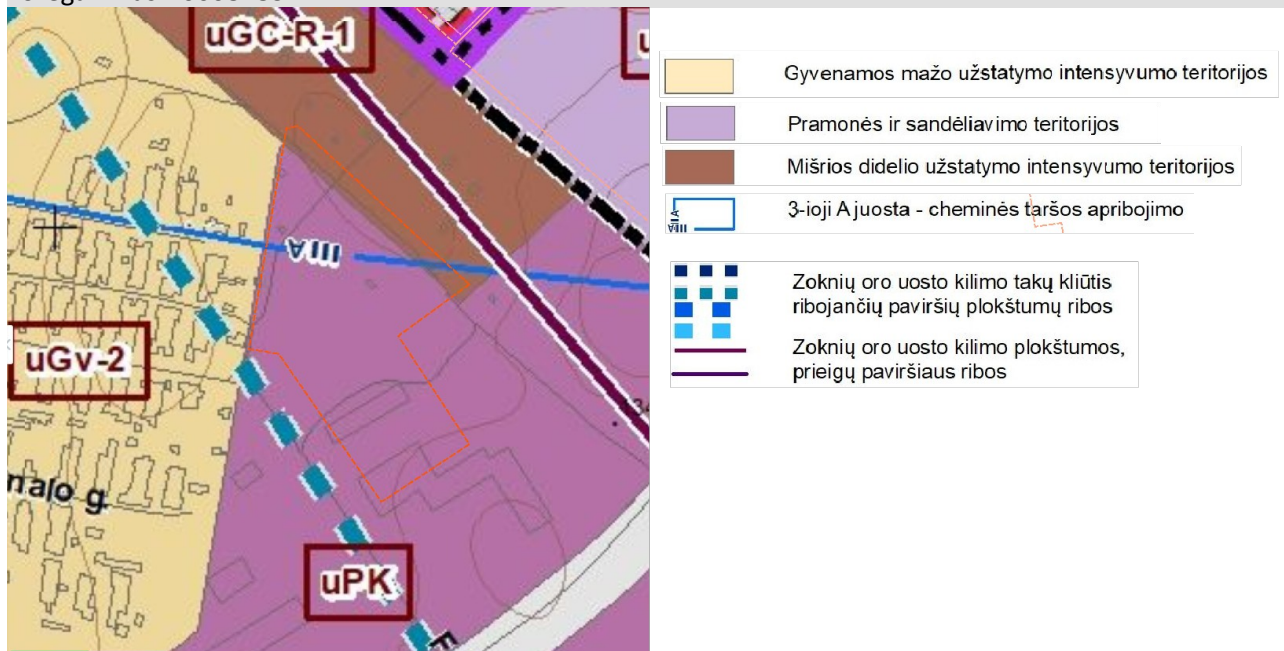
Papildomi reglamentai:

5\* – Pramonės ir sandėliavimo teritorijų užstatymo intensyvumo rodiklis nustatomas pramonės zonų specialiaisiais ir sklypų detaliesiais planais.

Planuojamos teritorijos atžvilgiu nustatyti reglamentai ir jų įtaka:

Planuojama teritorija patenka į uPK – Komercijos ir pramonės teritorijas.

Šiaulių miesto bendrojo plano dalies „Kraštovaizdžio ir nekilnojamojo kultūros paveldo tvarkymas“ koregavimas T00082837



3 pav. Teritorijų planavimo dokumento ištrauka ([www.tpdr.lt](http://www.tpdr.lt)).

Planuojamos teritorijos atžvilgiu nustatyti reglamentai ir jų įtaka:

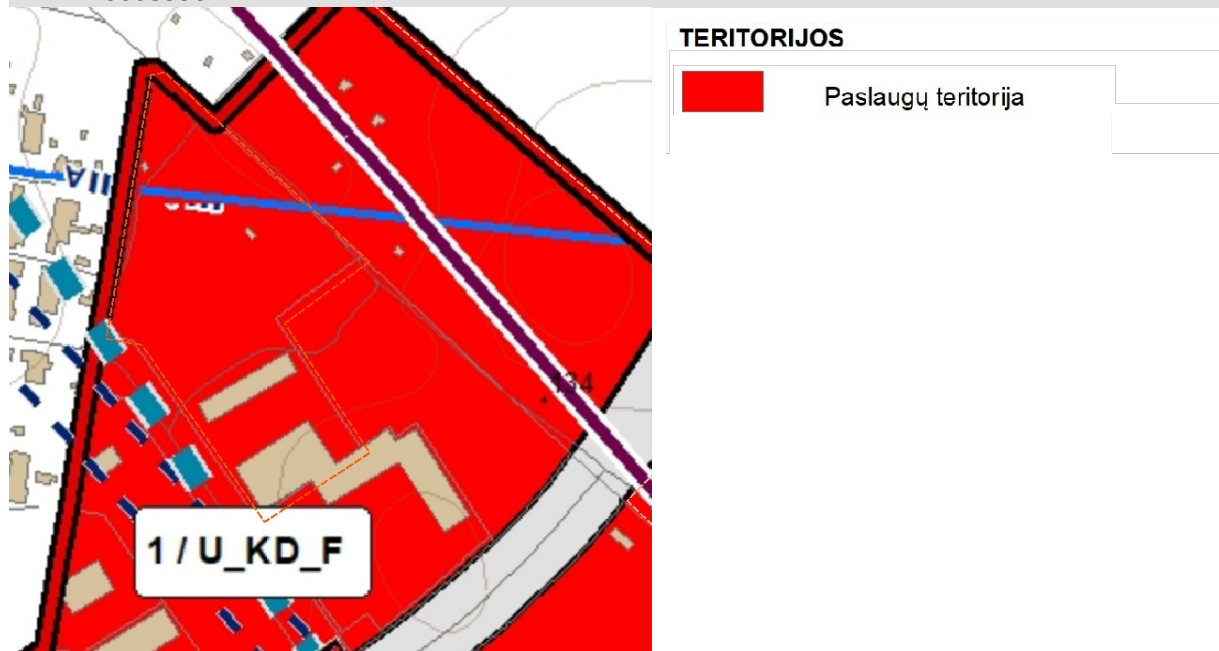
Planuojama teritorija patenka į uPK – Komerinės ir pramonės teritorijos funkcinę zoną:

Teritorijos indeksas	Teritorijos / funkcinės zonos pavadinimas ir charakteristika	Galimos pagrindinės tikslinės žemės naudojimo paskirtys ir naudojimo būdai	Reglamentuojami dydžiai BP pažymėtoms tvarkymo zonoms					
			Teritorijų struktūra		Užstatymo reglamentai			
			Bendro naudojimo teritorijų želdynai, (parkai, skverai) minimalus rodiklis, proc.	Visuomeninės paskirties teritorijų minimalus rodiklis, proc.	Užstatymo intensyvumas, UI		Užstatymo aukštingumas ir aukštis, a/m	
					Gyvenamųjų teritorijų	Negyvenamųjų teritorijų	Gyvenamųjų teritorijų	Negyvenamųjų teritorijų
uPK	Komerinės ir pramonės teritorijos	Miškų ūkio paskirtis Kita paskirtis: komercinės paskirties objektų teritorijos; pramonės ir sandėliavimo teritorijos; susisiekimo ir inžinerinių komunikacijų aptarnavimo objektų teritorijos; susisiekimo ir inžinerinių tinklų koridorių teritorijos; teritorijos krašto apsaugos tikslams; bendro naudojimo teritorijos; atskirųjų želdynų teritorijos.	15	-	-	-	-	5/17

Kultūros paveldo saugojimas	Plėtros būdas			Kiti reikalavimai			17	
	Atnaujinimas	Konversija	Nauja plėtra	Aukštybinių pastatų teritorija	Didžiųjų prekybos centrų koncentracijos zona	Gamybinės veiklos apribojimas		
								10
	+	-	+	+	-	-	-	Tūrio tankio rodiklis – 7.0. Be gyvenamos ir socialinės infrastruktūros objektų. 5* - papildomi reglamentai

5\* - Pramonės ir sandėliavimo teritorijų užstatymo intensyvumo ir aukštingumo rodikliai nustatomi pramonės zonų specialiaisiais ir sklypų detaliesiais planais.

Šiaulių miesto bendrojo plano koregavimas Laisvoje ekonominėje zonoje ir Šiaulių pramoniniame parke  
 T00083361



4 pav. Teritorijų planavimo dokumento ištrauka ([www.tpdr.lt](http://www.tpdr.lt)).

Planuojamos teritorijos atžvilgiu nustatyti reglamentai ir jų įtaka:

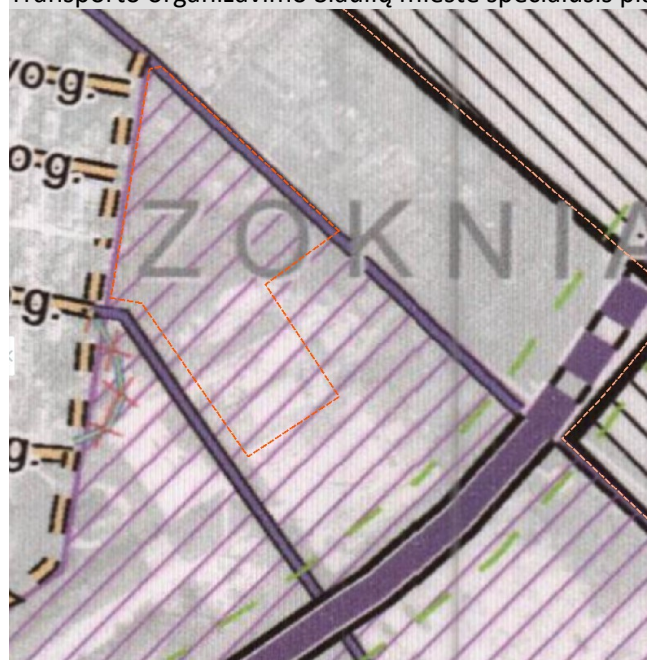
Teritorijos indeksas	Teritorijos pavadinimas ir charakteristika	Galimos pagrindinės žemės naudojimo paskirtys ir naudojimo būdai	Reglamentuojami dydžiai BP pažymėtoms tvarkymo zonoms								Kultūros paveldo saugojimas	Plėtos būdas			Kiti reikalavimai		
			Teritorijų struktūra		Užstatymo reglamentai				Užstatymo tūrio tankis	Atnaujinimas		Konversija	Nauja plėtra	Aukštybinių pastatų teritorija	Didžiųjų prekybos centrų koncentracijos zona	Gamybinės veiklos apribojimas	Kiti tekstiniai teritorijos naudojimo reikalavimai
			Viso naudojimo teritorijų želdynai, (parkai, skverai) minimalus rodiklis, proc.	Visuomeninės paskirties teritorijų minimalus rodiklis, proc.	Gyvenamųjų teritorijų	Negyvenamųjų teritorijų	Gyvenamųjų teritorijų	Negyvenamųjų teritorijų									
1	2	3	4	5	6	7	8	9	10	11	12	13	14	15	16	17	18
<b>URBANIZUOJAMOS TERITORIJOS</b>																	
U_KD_F	Paslaugų zona	Kita paskirtis: gyvenamos teritorijos; visuomeninės paskirties teritorijos; komercinės paskirties objektų teritorijos; pramonės ir sandėliavimo teritorijos; susisiekimo ir inžinerinių komunikacijų aptarnavimo objektų teritorijos; susisiekimo ir inžinerinių tinklų koridorių teritorijos; bendro naudojimo teritorijos; atskirųjų želdynų teritorijos; teritorijos krašto apsaugos tikslams.	-	10	0,8*	2,5	5/17*	5/20	10	-	+	+	+	-	-	+	Funkcinės zonos Nr.1, Nr.2 ir Nr.3. Užstatymo tipas – laisvo planavimo (lp). Įgyvendinimo prioritetas – prioritetingas plėtos teritorija (I). Prioritetas komercinei veiklai. *- rodiklis galioja tik esamoje gyvenamojoje teritorijoje. 1* - papildomi reglamentai 2* - papildomi reglamentai

Papildomi reikalavimai:

1\* – Teritorija patenka į aerodromo apsaugos zoną ir yra po paviršiais (plokštumomis), ribojančiais kliūtis, todėl joje ribojami pastatų ir statinių aukštis ir aukštingumas. Privaloma laikytis specialiųjų žemės ir miško naudojimo sąlygų, patvirtintų LRV 1992 m. gegužės 12 d. nutarimu Nr. 343 „Dėl specialiųjų žemės ir miško naudojimo sąlygų patvirtinimo“ V skyriaus „Aerodromų apsaugos ir sanitarinės apsaugos zonos“ nuostatų, jose nurodytas savybes atitinkančių pastatų, statinių ir įrenginių statyba turi būti suderinta su Lietuvos kariuomenės vadu (arba krašto apsaugos įgaliotu asmeniu) bei su VŠĮ „Transporto kompetencijų agentūra“.

2\* – Naujų gyvenamųjų pastatų statyba negalima. Esamų teritorijų konversija į gyvenamas teritorijas negalima.

Transporto organizavimo Šiaulių mieste specialusis planas T00077169



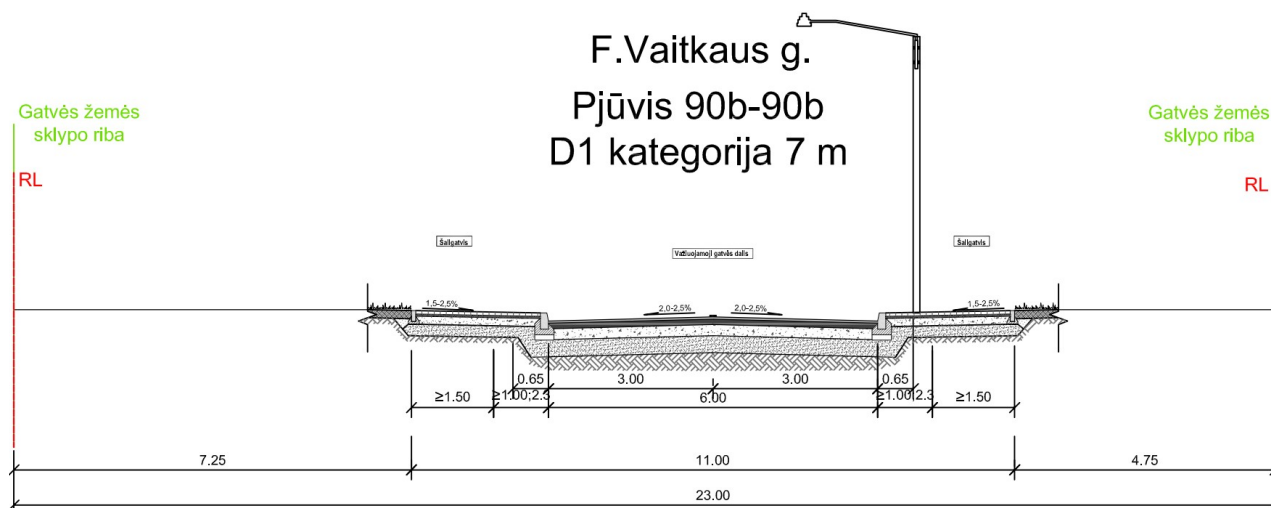
- Industrinio parko teritorija
  - Planuojamas vidinio aplinkkelio koridorius
- Gatvės**
- Esamos pagrindinės gatvės (B1 kategorija)
  - Planuojamos pagrindinės gatvės (B1 kategorija)
  - Esamos pagalbinės gatvės (D1 kategorija)
  - Esamos pagalbinės gatvės (D2\* (D3) kategorija)
  - Planuojamos pagalbinės gatvės (D2\* (D3) kategorija)
  - Keičiamos pagalbinės gatvės (D2\* (D3) kategorija)



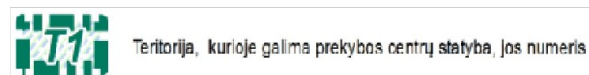
- Gatvės**
- Pagrindinės gatvės (B1 ir B2 kategorija)
  - Aptarnaujančios gatvės (C1 ir C2 kategorija)
  - Pagalbinės gatvės (D1, D2 ir D2\* (D3) kategorija)
  - Planuojamos aptarnaujančios gatvės (C1 ir C2 kategorija)
  - Planuojamos pagalbinės gatvės (D1, D2 ir D2\* (D3) kategorija)
  - Naikinamos gatvės
  - Gatvių raudonosios linijos

5 pav. Teritorijų planavimo dokumento ištrauka ([www.tpdr.lt](http://www.tpdr.lt)).

Planuojamos teritorijos atžvilgiu nustatyti reglamentai ir jų įtaka:  
 Planuojama teritorija ribojasi su F. Vaitkaus g. pagalbine gatve D kat., šiaurinėje dalyje pagalbine gatve D kat., planuojama vakarinėje dalyje pagalbine gatve D kat.  
 Rekomenduojamas gatvės skersinis pjūvis:



Šiaulių miesto bendrojo plano dalies - prekybos centrų išdėstymo schemos koregavimas T00081697



6 pav. Teritorijų planavimo dokumento ištrauka ([www.tpdr.lt](http://www.tpdr.lt)).

Planuojamos teritorijos atžvilgiu nustatyti reglamentai ir jų įtaka:

Planuojam teritorija patenka į T15 teritoriją, jai taikomi reglamentai:

1. T1-T21 teritorijose galima prekybos centrų bei visų tipų prekybos įmonių statyba, jeigu Šiaulių miesto bendrojo plano sprendiniai numato šiose teritorijose komercijos atsiradimą bei techninio projekto metu bus užtikrintos visos, tokioms teritorijoms funkcionuoti reikalingos, sąlygos (teritorijos aprūpinimas inžineriniais tinklais, automobilių parkavimo vietų, eismo saugumo ir kt. klausimai, išlaikomos statybos ir higienos normos). Naujų prekybos centrų statyba galima tik T1-T21 teritorijoje.
2. Kai žemės sklypas patenka į teritoriją, kurioje galima prekybos centrų ir prekybos įmonių statyba ir didžiųjų prekybos centrų ir įmonių koncentracijos zoną – laikomasi didžiųjų prekybos centrų ir įmonių koncentracijos zonos tvarkymo režimo.
3. Istorinio miesto centro teritorijoje (schemoje žymima C) naujų prekybos centrų statyba draudžiama, apribojamas prekybos įmonių plėtra, maksimaliai saugant vietovės architektūros tradicijas. Prekybos objektų atsiradimas kultūros paveldo objekte ir jo teritorijoje yra galimas tik nepažeidžiant nustatytų kultūros paveldo objekto vertingųjų savybių bei prekybos objekto iniciatoriaus lėšomis atlikus privalomus kultūros paveldo objekto tyrimus ir parengus projektinius pasiūlymus suderinus su Kultūros paveldo

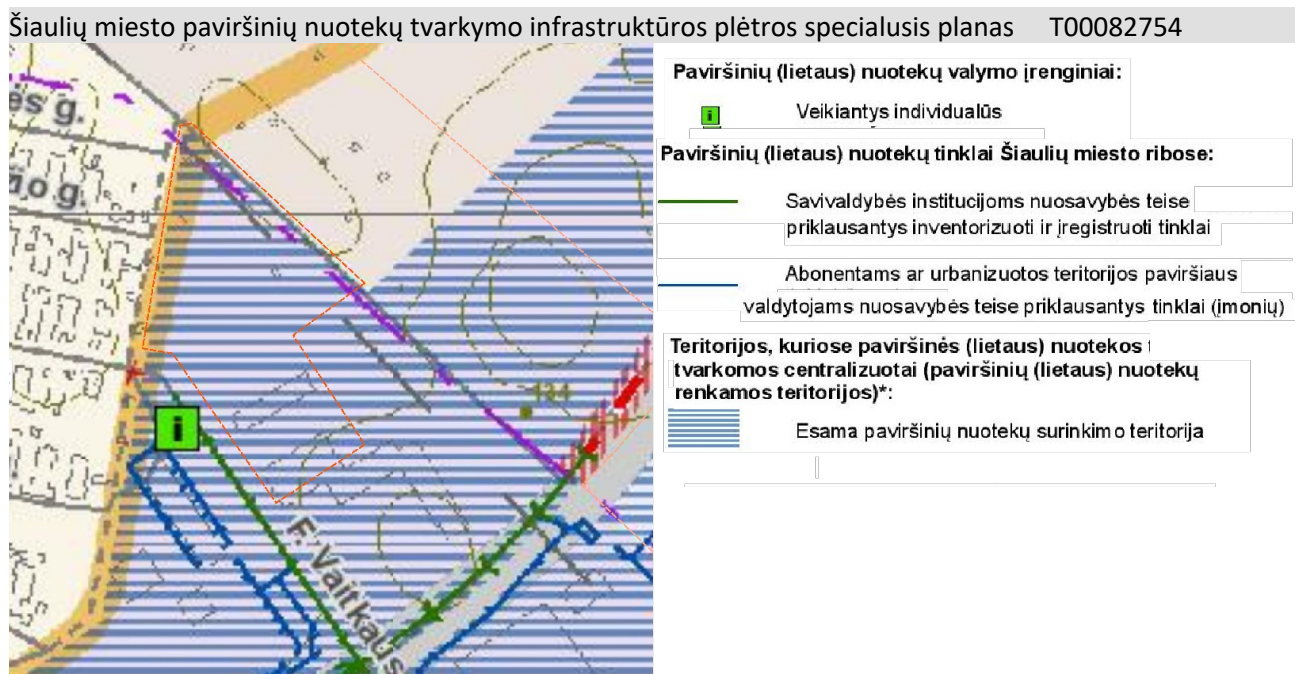
260316-ŠMS-DTP2- AR.docx	Lapas	Laida
	9/30	0

departamentu prie Kultūros ministerijos Šiaulių skyriumi. Detalesni šios teritorijos tvarkymo reglamentai nustatyti kitose Šiaulių miesto bendrojo plano dalyse (Pagrindiniame (reglamentų) brėžinyje M1:10 000, aiškinamojo rašto dalyje „Nekilnojamas kultūros paveldas“ ir kt.). Istorinio miesto centro teritorijoje skatinamas mažų ir nedidelių prekybos bei paslaugų įmonių (iki 1000 kv. m bendrojo ploto) steigimas/plėtojimas. Rekonstruoti pastatus, esamų prekybos centrų bei didelių ir vidutinių prekybos įmonių vietose, galima nedidinant pastato tūrio (užstatymo ploto ir pastato aukščio) ir iš esmės nekeičiant galimai vertingų architektūros bruožų: parengus projektinius pasiūlymus su erdvine urbanistine analize, kurią pritaria regioninė architektūros ekspertų taryba, poveikio aplinkai vertinimu su teigiama vertinimo subjektų išvada, poveikio visuomenės sveikatai vertinimu su teigiama vertinimo subjektų išvada, triukšmo ir oro taršos modeliavimu, kurio visi rodikliai privalo atitikti norminius – tokiu būdu žodžius teritorijos pritaikymo galimybe tokiam objektui.

4. Istorinio miesto centro prekybos įmonių koncentracijos zonoje naujų (didesnių nei 1000 kv. m bendro ploto) prekybos paslaugų įmonių ar prekybos centrų statyba šioje zonoje negalima, tačiau neribojamas mažų ir nedidelių prekybos ir paslaugų įmonių skaičius. Istorinio miesto centro prekybos įmonių koncentracijos zonos poszonis – tai teritorija, kuri traktuojama kaip istorinio miesto centro prekybos įmonių koncentracijos zonos tąsa, tačiau nepatenkanti į istorinio miesto centro teritoriją. Šiai teritorijai taikomi T1-T21 teritorijos nustatyti reglamentai. Iškilus poreikiui rekonstruoti pastatus esamų prekybos centrų bei didelių ir vidutinių prekybos įmonių vietose, tai gali būti daroma tik nedidinant pastatų ir statinių aukštumo.

5. Prekybos įmonių iki 1000 kv. m statybos Šiaulių miesto bendrojo plano dalies – prekybos centrų išdėstymo schemas koregavimas nereglamentuojamas. Šio tipo prekybos įmonių reglamentavimas – Šiaulių miesto bendrojo plano Pagrindiniame (reglamentų) brėžinyje M1:10 000 ir kitose dalyse.

6. Didžiųjų prekybos centrų atsiradimas T1-T21 teritorijose, kurios nepatenka į Didžiųjų prekybos centrų ir įmonių koncentracijos zoną galimas tik parengus poveikio aplinkai vertinimą su teigiama vertinimo subjektų išvada, triukšmo ir oro taršos modeliavimu, kurio visi rodikliai privalo atitikti norminius – tokiu būdu žodžius teritorijos pritaikymo galimybe tokiam objektui.



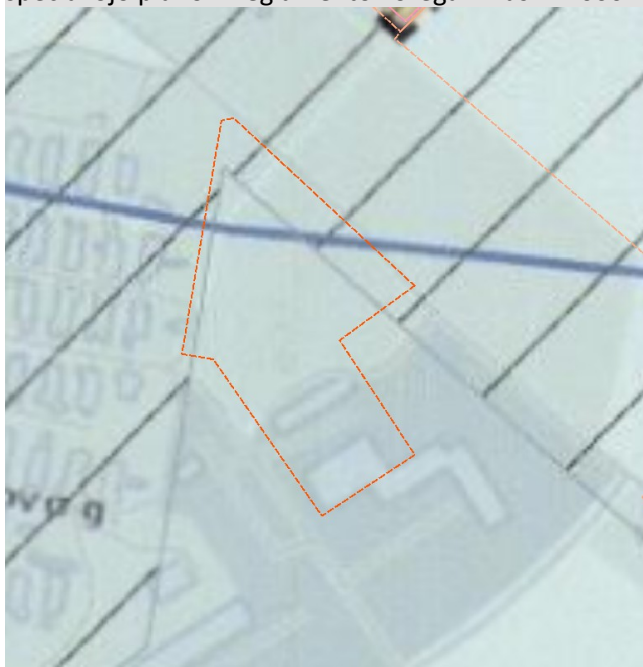
7 pav. Teritorijų planavimo dokumento ištrauka ([www.tpdr.lt](http://www.tpdr.lt)).


Planuojamos teritorijos atžvilgiu nustatyti reglamentai ir jų įtaka:  
Planuojama teritorija patenka į centralizuoto paviršinių (lietaus) nuotekų tvarkymo teritoriją.

Energijos rūšies parinkimo ir panaudojimo Šiaulių mieste

260316-ŠMS-DTP2- AR.docx	Lapas 10/30	Laida 0
-----------------------------	----------------	------------

specialiojo plano ir reglamento koregavimas T00076409



 numatoma necentralizuoto šilumos tiekimo zona

8 pav. Teritorijų planavimo dokumento ištrauka ([www.tpdr.lt](http://www.tpdr.lt)).

Planuojamos teritorijos atžvilgiu nustatyti reglamentai ir jų įtaka:

Necentralizuoto aprūpinimo šiluma zona - šioje zonoje, kuri apima likusią Šiaulių miesto savivaldybės teritoriją, esami ir nauji vartotojai aprūpinami šiluma iš vietinių ir (ar) individualių šilumos gamybos šaltinių. Šilumos gamybos būdo ir kuro rūšies pasirinkimas šioje zonoje reglamentuojamas Lietuvos Respublikos teisės aktais. Papildomi reikalavimai šioje zonoje nėra nustatyti.

Industrinio parko (teritorijos šalia Dubijos, Radviliškio, P. Motiekaičio gatvių) Šiauliuose detaliojo plano koregavimas T00075718



SUTARTINIAI ŽENKLAI	
	Šiaulių miesto administracinė riba
	Detaliojo plano galiojimo riba
	Esamų žemės sklypų ribos
	Naujai formuojamų žemės sklypų ribos
	Naikinamos žemės sklypų ribos
	Visuomeninės paskirties teritorijos
	Komerinės paskirties ir pramonės ir sandėliavimo objektų teritorijos
	Inžinerinės infrastruktūros, komercinės paskirties ir pramonės ir sandėliavimo objektų teritorijos
	Gyvenamosios teritorijos
	Inžinerinės infrastruktūros teritorijos
	Teritorijos krašto apsaugos tikslams
	Žemės ūkio paskirties žemė
	Gretimų žemės sklypų ribos
	Galvės ašinė linija
	Galvės raudončij linija
	Esami statiniai
	Griaunami statiniai
	Naikinami takai, keliai
	Statybos riba
	Raštinis suskirtimo riba
	Statomų statinių zona ir skirtingų statybos raštinų suskirtimo riba
	Servitutas
	Suplanuota geležinkelio trasa
	Suplanuotas aplinkelis

Sutarminiai žymėjimai:  
 K - Komerinės paskirties objektų teritorijos  
 P - Pramonės ir sandėliavimo objektų teritorijos  
 V - Visuomeninės paskirties teritorijos  
 I - Inžinerinės infrastruktūros teritorijos  
 A - Teritorijos krašto apsaugos tikslams

SERVITUTAI:  
 118 - KELIO SERVIDITUTAS: TEISĖ VĖŽIOTI TRANSPORTO PRIEMONĖMS, TEISĖ NAUDOTIS PĖSČIŲ TAKU (VIEŠPATALVANTIS DAKTAS)  
 206 - TEISĖ TEISI POŽEMINES IR ANTŽEMINES KOMUNIKACIJAS (TARNAUJANTIS DAKTAS)  
 207 - TEISĖ APTARPAUJTI POŽEMINES IR ANTŽEMINES KOMUNIKACIJAS (TARNAUJANTIS DAKTAS)  
 218 - KELIO SERVIDITUTAS: TEISĖ VAŽIOTI TRANSPORTO PRIEMONĖMS, TEISĖ NAUDOTIS PĖSČIŲ TAKU (TARNAUJANTIS DAKTAS)

TERITORIJOS TVARKYMO REŽIMO ŠABLONAS		
1	SKLYPO NUMERS	
2	SKLYPO PLOTAS (kv. m.)	1
3	ŽEMĖS SKLYPO (TERITORIJOS) NAUDOJIMO BŪDAS	2
4	STATINIŲ AGŽĖTIS	3
5	LUŠTATYMO TANKIS	4
6	LUŠTATYMO INTENSIVUMAS	5
A,B	PASIRINKTŲ TERITORIJOS TVARKYMO REŽIMŲ REIKALAVIMŲ SKAIČIUS	6
		A
		B

9 pav. Teritorijų planavimo dokumento ištrauka ([www.tpdr.lt](http://www.tpdr.lt)).

Pastabos:

1. Detalusis planas rengiamas, derinamas ir viešai svarstomas bendra tvarka.
2. Žemės sklypų plotai tikslinami atliekant kadastrinius matavimus.

3. Koordinatės 1–228 pagal sklypų ribų planus.
4. Prioritetas dėl planuojamos vykdyti veiklos žemės sklypuose yra teikiamas anksčiau įsikūrusioms bendrovėms.
5. Vykdomos veiklos sanitarinė apsaugos zona žemės sklypuose turi sutapti su žemės sklypo riba, kuriame bus vykdoma ta veikla.
6. Motiekaičio, Pročiūnų, Aerouosto bei F. Vaitkaus gatvių raudonosios linijos sutampa su registruotomis žemės sklypų ribomis.
7. Motiekaičio gatvės kategorija numatoma B2.
8. Aerouosto, Pročiūnų bei F. Vaitkaus numatomos gatvių kategorijos D2.
9. Sprendiniai tikslinami techniniuose projektuose.
10. Brėžinyje parodytos siūlomų statybinių zonų ribos gali būti tikslinamos rengiant pastatų techninius projektus, išlaikant normatyvinius atstumus tarp pastatų, sklypų ribų, želdinių, inžinerinių tinklų ir įrenginių.
11. Detalusis planas atitinka galiojantį Šiaulių miesto bendrąjį planą.
12. Gretimose teritorijose yra gyvenama, bet kadangi planuojamuose žemės sklypuose veiklos turi būti suderintos su gyvenamosiomis teritorijomis, todėl neigiamos įtakos gretimybėms neturės.
13. Detalioju planu nustatoma, kad tarp projektuojamo sklypo statybos užstatymo riba galima 3,0 m atstumu nuo sklypo ribos arba didinant pastato aukštingumą nuo 8,50 m, užstatymo linija nuo kaimyninių žemės sklypų atitraukiama po 0,5 m vienam aukščio metrui nuo vidutinės žemės paviršiaus altitudės.
14. Detaliojame plane nurodytų važiavimų/įvažiavimų kiekis ir jų vietos tikslinamos techninių projektų metu.
15. Pastatų aukštis numatytas sklypuose ir pažymėtas „\*“ reiškia tai, kad aukštis turi būti tikslinamas atlikus besikertančių režimų aukščių analizę ir suderinus ją su Krašto apsaugos ministerija bei Civilinės aviacijos administracija.
16. Želdynų vieta ir dydis nustatomas techninio projekto metu.
17. Techninio projekto metu bus nustatinėjama geležinkelio kelio ir jo įrenginių apsaugos zonos.
18. Užstatymo tankumas ir intensyvumas negali viršyti Šiaulių miesto bendrajame plane nustatyto užstatymo tūrio rodiklio 7,0. Pakoregavus Šiaulių miesto bendrąjį planą, užstatymo tūrio rodiklis gali keistis.
19. Statinio aukščio altitudė prilyginama absoliutinei altitudėi.
20. Pasikeitus Šiaulių miesto bendrojo plano užstatymo rodikliams, suplanuotoje teritorijoje rodikliai taip pat gali kisti, bet turi atitikti galiojančius teisės aktus.
21. Geležinkelio apsaugos zonos bus tikslinamos tada, kai jis bus nutiestas (jei geležinkelis viešojo naudojimo, apsaugos zona bus 20 m; jei priklausys privačiam subjektui – apsaugos zona sutaps su kelio statinio ribomis, bet negali būti arčiau kaip 3,1 m nuo kelio ašies). Žemės sklypuose apskaičiuota preliminarinė apsaugos zona.
22. Techninio projekto rengimo metu bus tikslinamos inžinerinių tinklų vietos.
23. Techninio projekto rengimo metu bus sprendžiamas inžinerinių tinklų (vandentiekio, nuotekų ir kt.) iškėlimas.

Planuojamos teritorijos atžvilgiu nustatyti reglamentai ir jų įtaka:

SKLYPO (JO DALIES) EILĖS NR.	SKLYPO (JO DALIES) KAMPŲ ŽYMĖJIMAS SKLYPE	PROJEKTUOJAMO SKLYPO ADRESAS	SUFORMUOTO ŽEMĖS SKLYPO DYDIS M <sup>2</sup>	PRIVALOMIEJI REIKALAVIMAI										KITI REIKALAVIMAI SKLYPO TVARKYMU			ŽEMĖS SKLYPO NAUDOTOJAS
				KONKRETUS TERITORIJOS NAUDOJIMO TIPAS	GALIMI ŽEMĖS SKLYPO NAUDOJIMO BŪDAI IR POBŪDŽIAI	NUO ŽEMĖS PAVIRŠIAUS, m	PASTATO AUKŠTIS			UŽSTATYMO TANKUMAS	UŽSTATYMAS INTENSIVUMAS	UŽSTATYMAS TIPAS	SERVITUTAI	STATINIŲ AUKŠTŲ SKAICIUS	STATINIŲ PASKIRTIS	PAPILDOMI REIKALAVIMAI	
							STATINIO AUKŠČIO ALTITUDĖ, m	STATINIO AUKŠČIS IKI KRAGO, m	STATINIO AUKŠČIO ALTITUDĖ, m								
26	161, 162, 163, 164, 165, 166, 167, 168, 76, 75, 74	V. ČKALOVO G. 20B ŠIAULIAI (ESAMAS)	20302 m <sup>2</sup>	uPK	P, K	17	152.50	-	0.80	2.50	MISŪRUS	206 - 2909 m <sup>2</sup> 207 - 2422 m <sup>2</sup> 208 - 2909 m <sup>2</sup>	5	PRAMONĖS IR SANDĖLIJIMO BEI KOMERCINĖS PASKIRČIŲ STATINIAI	559 m <sup>2</sup> - 1(I) 20302 m <sup>2</sup> - 5(V) 317 m <sup>2</sup> - 6(VI) 20302 m <sup>2</sup> - 20(XX) 2422 m <sup>2</sup> - 49(XLIX)	UAB "EVENTUS GROUP, UAB "TEJA WOODEN BOATS" - UZDARŲJI AKCINE BENDROVE "ŠIAULIŲ DUOTIENO STATYBA"	

## BENDRIEJI REIKALAVIMAI SKLYPUI NR. 26 (Sklypo plotas 20302 m<sup>2</sup>)

Sklypo Nr. 26 pagrindinė žemės naudojimo paskirtis – kita, naudojimo būdai – pramonės ir sandėliavimo objektų teritorijos (P), teritorija, skirta pramonės ir gamybos įmonių, sandėlių, terminalų bei kitų sandėliavimo objektų statybai, komercinės paskirties objektų teritorijos (K), teritorija, skirta prekybos, paslaugų ir pramogų statiniams statyti.

### Papildomieji reikalavimai

Vadovaujantis priklausomųjų želdynų normų (plotų) nustatymo tvarka, patvirtinta Lietuvos Respublikos Aplinkos ministro 2007 m. gruodžio 21 d. įsakymu Nr. D1-694 (Žin., 2007, Nr. 137-5624), priklausomųjų želdynų norma (plotas procentais nuo žemės sklypo ploto (želdynų, įskaitant vejas ir gėlynus, plotas nuo viso žemės sklypo ploto)) – 10 %.

### Kiti parametrai

Suformuoto žemės sklypo reglamentai nurodyti brėžinyje (žr. brėžinį „Pagrindinis brėžinys“).

Leistinas pastatų aukštis – 17 m (5 aukštai).

Leistinas užstatymo tankumas – 80 %.

Leistinas užstatymo intensyvumas – 2,50.

Šio teritorijų planavimo dokumento sprendiniai yra dalinai įgyvendinti.

Kiti aukštesnio lygmens kompleksinio ir (ar) specialiojo teritorijų planavimo dokumentai nenagrinėjami, kadangi, įvertinus jų sprendinius, nustatyta, kad jie planuojamai teritorijai netaikomi ir įtakos neturi.

## 2.2. UŽSTATYMAS



10 pav. Planuojamos (nagrinėjamos) teritorijos užstatymo schema.

Planuojamos (nagrinėjamos) teritorijos urbanistinę struktūrą sudaro:

- vyraujanti pastatų funkcinė grupė – sandėliavimo paskirties pastatai;
- vyraujantis užstatymo tipas – pramonės ir inžinerinės infrastruktūros teritorijų užstatymas;
- vyraujantis pastatų aukštis – 1-2 aukštai;
- vyraujantis užstatymo tankis – 12-27 %;
- vyraujantis užstatymo intensyvumas – 0,1-0,3;
- vyraujantis žemės sklypų plotas – 1,0-2,0 ha.

Planuojamos (nagrinėjamos) teritorijos užstatymo rodikliai nustatyti pagal VĮ Registrų centro duomenis:

Žemės skl. kad. Nr., adresas	Žemės skl. plotas, ha	Esamas UT, %	Esamas UI	Statinio un. Nr., pavadinimas	Bendras plotas, kv.m	Užstatytas plotas, kv.m	Aukštų sk./aukštis
2901/0016: 147, Felikso Vaitkaus g. 4	2,0302	12	0,1	2990-0006-6016 – Pastatas - Administracinis-gamybinis	1361,39	1285	2
				4400-5342-0888 – Pastatas - Sandėlis	1112,91	1121	1
2901/0016: 131, Petro Motiekaičio g. 16	0,9327	27	0,3	2994-1004-0015 – Pastatas - Sandėlis	458,46	504	1
				2994-1004-0026 – Pastatas - Sandėlis	371,22	212	1
				2994-1004-0037 – Pastatas - Sandėlis	829,12	839	1
				2994-1004-0048 – Pastatas - Sandėlis	199,44	224	1
				4400-3897-0802 – Pastatas - Sandėlis	187,48	204	1
				4400-4764-2614 – Pastatas - Sandėlis	196,34	217	1

				4400-5626-6910 – Pastatas - Sandėlis	272,52	283	1
--	--	--	--	--------------------------------------	--------	-----	---

Planuojamos (nagrinėjamos) esamo užstatymo įvertinimas:

Nagrinėjama teritorija pasižymi pramoninio–sandėliavimo pobūdžio urbanistine struktūra, kurioje vyrauja sandėliavimo paskirties pastatai ir juos aptarnaujanti administracinė funkcija. Esamą užstatymą sudaro vienas administracinis–gamybinis pastatas ir keli sandėliavimo paskirties statiniai, išsidėstę dviejuose žemės sklypuose.

Urbanistinė struktūra formuojama laisvo planavimo principu – pastatai išdėstyti atskirai sklypuose, orientuoti pagal funkcinį patogumą. Nėra susiformavusios aiškios gatvinės ar perimetrinės užstatymo struktūros, todėl teritorijai būdingas fragmentiškas užstatymas su dideliais atvirais plotais, naudojamais transportui, sandėliavimui ir aptarnavimui.

Teritorija yra mažo intensyvumo ir ekstensyvaus naudojimo, su reikšmingais neužstatytais rezerviniais plotais.

Architektūriniu požiūriu vyrauja utilitarūs, tipinės pramoninės architektūros statiniai:

- pastatai paprastų geometrinių formų (stačiakampiai tūriai),
- nedidelio aukštingumo (1–2 aukštai),
- be ryškesnės architektūrinės išraiškos ar kompozicinės hierarchijos.

Bendras pastatų mastelis yra žemas, todėl teritorijoje nesiformuoja urbanistinės dominantės ar vizualiniai akcentai. Užstatymas kuria horizontalaus pobūdžio siluetą.

Funkciniu aspektu teritorija yra aiškiai orientuota į sandėliavimo veiklą – viename sklype dominuoja keli smulkesni sandėliai, kitame – stambesnis administracinis–gamybinis kompleksas su papildomu sandėliu. Toks struktūrinis pasiskirstymas rodo skirtingo mastelio, bet vienytytės funkcijos objektų koncentraciją.

Urbanistiniu kontekstu teritorija yra pereinamojo pobūdžio – ji ribojasi su gyvenamosios paskirties teritorijomis, todėl susidaro kontrastas tarp skirtingo intensyvumo ir charakterio užstatymo. Ši aplinkybė aktuali planuojant tolimesnę teritorijos plėtrą.

### 2.3. ŽEMĖNAUDA

Žemės sklypas kad. Nr. 2901/0016:147	
Naudojimo paskirtis	Kita
Naudojimo būdas	Pramonės ir sandėliavimo objektų teritorijos
Plotas	2.0302 ha
Servitutai	Servitutas - teisė tiesti požemines, antžemines komunikacijas (tarnaujantis) Servitutas - teisė aptarnauti požemines, antžemines komunikacijas (tarnaujantis)
Teritorijos, kuriose taikomos SŽNS, neįregistruotos Nekilnojamojo turto registre	Vandens tiekimo ir nuotekų, paviršinių nuotekų tvarkymo infrastruktūros apsaugos zonos Požeminio vandens vandenviečių apsaugos zonos Aerodromo apsaugos zonos Elektroninių ryšių tinklų elektroninių ryšių infrastruktūros apsaugos zonos Skirstomųjų dujotiekių apsaugos zonos Elektros tinklų apsaugos zonos
Teritorijos, kuriose taikomos SŽNS, įrašytos į NTK kadastro duomenų	-

byloje įrašytų duomenų pagrindu	
Duomenys apie įregistruotas teritorijas, kuriose taikomos specialiosios žemės naudojimo sąlygos	Elektroninių ryšių tinklų elektroninių ryšių infrastruktūros apsaugos zonos — unikalus Nr. 100369171 Elektroninių ryšių tinklų elektroninių ryšių infrastruktūros apsaugos zonos — unikalus Nr. 100328494 Elektros tinklų apsaugos zonos — unikalus Nr. 100279478 Elektros tinklų apsaugos zonos — unikalus Nr. 100263175 Elektros tinklų apsaugos zonos — unikalus Nr. 100196469 Elektros tinklų apsaugos zonos — unikalus Nr. 100191065 Elektros tinklų apsaugos zonos — unikalus Nr. 100189013 Elektros tinklų apsaugos zonos — unikalus Nr. 100188745 Elektros tinklų apsaugos zonos — unikalus Nr. 100178997 Skirstomųjų dujotiekių apsaugos zonos — unikalus Nr. 100639666 Požeminio vandens vandenviečių apsaugos zonos — unikalus Nr. 100711293 Požeminio vandens vandenviečių apsaugos zonos — unikalus Nr. 100702862

#### 2.4. SAUGOMOS TERITORIJOS

##### Saugomos teritorijos.

Planuojama teritorija nepatenka į saugomų teritorijų (valstybinių parkų, draustinių, biosferos teritorijų ir kt.) ribas bei jų buferines apsaugos zonas. Taip pat teritorija nepatenka į Europos ekologinio tinklo „Natura 2000“ teritorijas

##### Natūralios buveinės.

Planuojamoje teritorijoje ir gretimybėse natūralių saugotinių buveinių, saugomų laukinių gyvūnų radaviečių ar saugomų augalų augaviečių nėra ([www.geoportal.lt](http://www.geoportal.lt)).

##### Gamtinis karkasas.

Atsižvelgiant į teritorijoje galiojančius teritorijų planavimo dokumentus, planuojama teritorija nepatenka į gamtinio karkaso teritoriją.

#### 2.5. KULTŪROS PAVELDAS

Planuojamoje teritorijoje ir jos gretimybėse nekilnojamųjų ar kitų kultūros vertybių nėra. Teritorija nepatenka į registruotų kultūros vertybių, kurios būtų paskelbtos saugomomis pagal Lietuvos Respublikos Nekilnojamojo kultūros paveldo apsaugos įstatymą, teritorijas ar jų apsaugos pozonius ([www.geoportal.lt](http://www.geoportal.lt)).

#### 2.6. PAVIRŠINIAI VANDENS TELKINIAI

Planuojamoje teritorijoje ar jos gretimybėse paviršinių vandens telkinių nėra. Teritorija nepatenka į paviršinių vandens telkinių apsaugos zonas ir pakrantės apsaugos juostas.

#### 2.7. MIŠKAI

Planuojama teritorija nepatenka į miškų ar valstybinės reikšmės miškų plotus ([www.geoportal.lt](http://www.geoportal.lt)).

#### 2.8. ŽELDINIAI

Planuojamoje teritorijoje saugotiniams želdiniams priskiriamų medžių ir krūmų tvarkymo planas pateiktas Pagrindiniame brėžinyje ir parengtas vadovaujantis Kriterijų, kuriuos atitinkantys medžiai ir krūmai priskiriami saugotiniams želdiniams (Vyriausybės nutarimas Nr. 206) aprašu.

Planuojamoje teritorijoje saugotiniams želdiniams priskiriamų medžių ir krūmų tvarkymo sprendiniai tikslinami statybos projekto stadijoje vadovaujantis Lietuvos Respublikos želdynų įstatymo, Kriterijų, kuriuos atitinkantys medžiai ir krūmai priskiriami saugotiniams želdiniams (Vyriausybės nutarimas Nr. 206)

aprašo nuostatomis, savivaldybės, kurioje yra planuojama teritorija, želdynų ir želdinių apsaugos taisyklių reikalavimus, Aviacijai galinčių kliudyti statinių statybos, rekonstravimo, įrenginių įrengimo ir želdinių sodinimo (įveisimo) derinimo tvarkos aprašo (Vyriausybės nutarimas Nr. 625), nuostatomis.

## 2.9. SUSISIEKIMO INFRASTRUKTŪRA

Į planuojamoje teritorijoje esančius žemės sklypus (statinius) privažiuojama:  
- kad. Nr. 2901/0016:0147 - iš Felikso Vaitkaus g.

Planuojamoje teritorijoje automobilių stovėjimo vietos įrengtos prie pastatų esančiose automobilių stovėjimo aikštelėse.

Esamas eismo organizavimas planuojamoje (nagrinėjamoje) teritorijoje pateiktas esamos būklės brėžinyje.

Planuojamoje teritorijoje viešojo transporto stotelių nėra. Artimiausios stotelės įrengtos Felikso Vaitkaus g., – Pramoninio parko st.

## 2.10. SOCIALINĖ INFRASTRUKTŪRA

Planuojama teritorija nesiriboja su švietimo, sveikatos ar kitomis visuomeninės paskirties įstaigomis.

## 2.11. INŽINERINĖ INFRASTRUKTŪRA

Esamai būklei nustatyti naudojami Topografijos ir inžinerinės infrastruktūros informacinės sistemos (toliau – TIIS) erdviniai duomenys.

### Elektros tinklai.

Atsižvelgiant į TIIS duomenis planuojamoje teritorijoje yra įrengti elektros tinklai:

- 10 kV požeminės kabelinės linijos.

Šioje dalyje yra nustatytas servitutas Nr 206 Servitutas - teisė tiesti požemines, antžemines komunikacijas (tarnaujantis) bei 207 Servitutas - teisė aptarnauti požemines, antžemines komunikacijas (tarnaujantis), žemės sklypo plane pažymėtas s1.

### Elektroninių ryšių tinklai.

Atsižvelgiant į TIIS duomenis planuojamoje teritorijoje yra įrengti elektroninių ryšių tinklai.

### Dujų tinklai.

Atsižvelgiant į TIIS duomenis planuojamoje teritorijoje yra įrengti dujų tinklai:

- vidutinio slėgio skirstomasis vamzdynas.

### Vandentiekio ir nuotekų šalinimo tinklai.

Atsižvelgiant į TIIS duomenis planuojamoje teritorijoje yra įrengta centralizuota sistema.

Šioje dalyje yra nustatytas servitutas Nr 206 Servitutas - teisė tiesti požemines, antžemines komunikacijas (tarnaujantis) bei 207 Servitutas - teisė aptarnauti požemines, antžemines komunikacijas (tarnaujantis), žemės sklypo plane pažymėtas s1.

Planuojamoje teritorijoje yra įrengtas gavybos (gėlo vandens) gręžinys reg. Nr. 24713 ([www.lgt.lt](http://www.lgt.lt)).

### Paviršinių nuotekų šalinimo tinklai.

Atsižvelgiant į TIIS duomenis planuojamoje teritorijoje yra įrengta centralizuota sistema.

### Šilumos tiekimo tinklai.

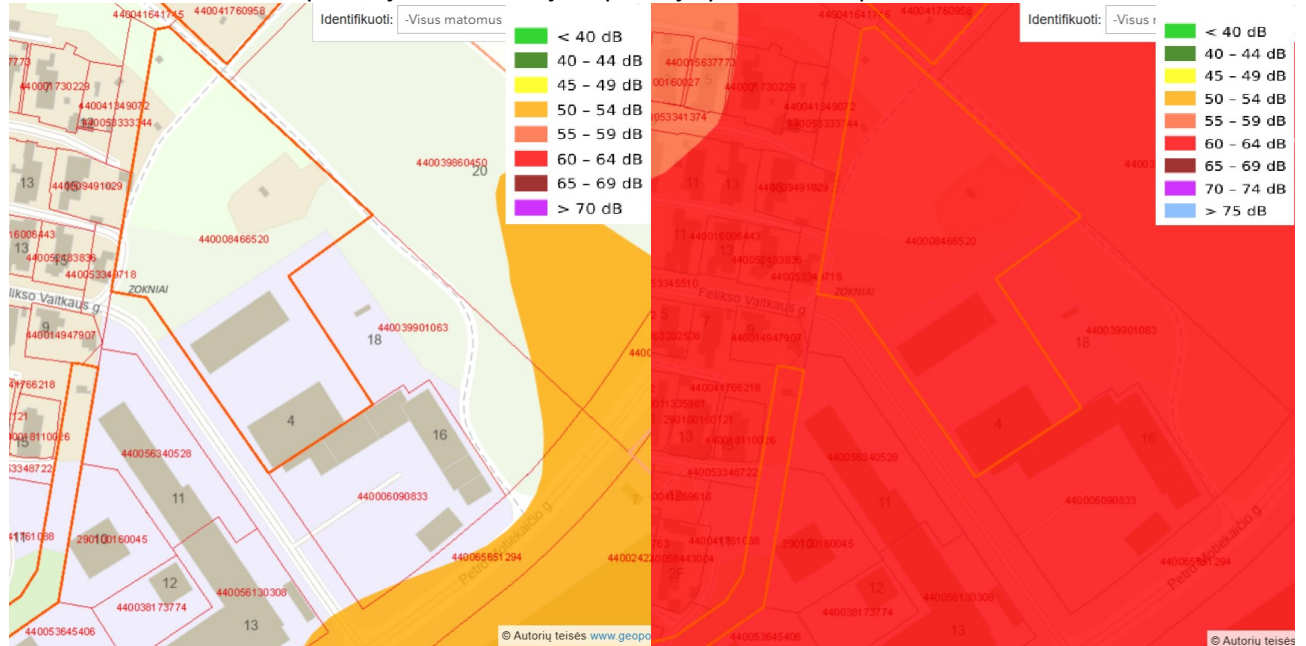
Atsižvelgiant į TIIS duomenis planuojamoje teritorijoje nėra įrengti šilumos tiekimo tinklai.

### Melioracijos statiniai.

Planuojamoje teritorijoje nėra įrengti melioracijos rinktuvai bei sausintuvai.

## 2.12. TRIUKŠMAS

Atsižvelgiant į Šiaulių miesto aglomeracijos strateginius triukšmo žemėlapius (Šiaulių miesto savivaldybės tarybos sprendimas Nr. T-451) (toliau – Triukšmo žemėlapiai), nustatyta, kad pagrindinis esamas triukšmo šaltinis planuojamos teritorijos aplinkoje yra oro transporto keliamas triukšmas.



Vadovaujantis HN 33:2011 "Triukšmo ribiniai dydžiai gyvenamuosiuose ir visuomeninės paskirties pastatuose bei jų aplinkoje" (Sveikatos apsaugos ministro įsakymas Nr. V-604), nustatyta:

- Didžiausias triukšmo lygis pagal nakties rodiklį Lnakties neviršija ribinio 55 dBA.
- Didžiausias triukšmo lygis pagal paros rodiklį Ldvn yra visoje planuojamos teritorijos dalyje ir jos gretimybėse, kuris siekia 62.5 dBA ir neviršija ribinio 65 dBA.

Pagal Triukšmo žemėlapius nustatyta, kad pagrindinių kelių, pramonės ir geležinkelio transporto keliamo triukšmo rodikliai neviršija HN 33:2011 nustatytų didžiausių leidžiamų ribinių dydžių.

## 2.13. PROBLEMINĖS TERITORIJOS

Planuojamoje teritorijoje ir jos gretimybėse nustatyti neigiamą poveikį aplinkai ar visuomenei galintys sukelti objektai:

- Planuojama teritorija vakarinėje dalyje ribojasi su mažaukštės gyvenamosios paskirties teritorijomis, todėl planuojama ūkinė veikla turi būti organizuojama taip, kad nebūtų daromas neigiamas poveikis gyvenamosios aplinkos kokybei (triukšmo, oro taršos, transporto srautų, vizualinės taršos aspektais) ir nebūtų pažeisti šių teritorijų gyventojų interesai.

### 3. SPRENDINIŲ FORMAVIMAS BEI KONKRETIZAVIMAS

Sprendiniai parengti atsižvelgiant į planavimo darbų programoje nurodytus tikslus ir uždavinius, aukštesnio lygmens kompleksinio ir/ar specialiojo teritorijų planavimo dokumentų nustatytus teritorijų naudojimo privalomuosius reikalavimus, planavimo sąlygas, esamos būklės įvertinimu, rengimo metu galiojančių teisės aktų nuostatomis.

Kvartalo teritorijos ribos nustatytos planavimo organizatoriaus pateiktoje planavimo darbų programoje, atsižvelgiant į Lietuvos Respublikos teritorijų planavimo įstatymo, 1995 m. gruodžio 12 d. Nr. I-1120, 2 straipsnio 10 d. nurodytus požymius, konkrečius planavimo tikslus ir detaliojo plano uždavinius bei atsižvelgiant į Kompleksinio teritorijų planavimo dokumentų rengimo taisyklių, 2014 m. sausio 2 d. Nr. D1-8, 257 d. 2 p. kvartalo teritorijos:

- šiaurinė dalis ribojasi su esamu ir (ar) suplanuotu inžinerinės infrastruktūros koridoriumi - Anksčiau teritorijų planavimo dok. suplanuota perspektyvine gatve;
- rytinė dalis ribojasi su esamu ir (ar) suplanuotu inžinerinės infrastruktūros koridoriumi - P. Motiekaičio g.;
- pietinė dalis ribojasi su esamu ir (ar) suplanuotu inžinerinės infrastruktūros koridoriumi - F. Vaitkaus g.;
- vakarinė dalis ribojasi su esamu ir (ar) suplanuotu inžinerinės infrastruktūros koridoriumi - Zoknių gyvenamojo rajono Šiauliuose detaliuoju planu suplanuotas susisiekimo ir inžinerinių tinklų koridorių teritorijos žemės sklypas.

Planui rengti naudoti šie duomenys ir informacija:

- Miškų valstybės kadastro duomenys;
- Žemės sklypų Nekilnojamojo turto registro ir Nekilnojamojo turto kadastro duomenys;
- Saugomų teritorijų valstybės kadastro ir Kultūros vertybių registro duomenys;
- Lietuvos Respublikos adresų registro duomenys;
- Lietuvos Respublikos gyventojų registro ir Juridinių asmenų registro duomenys;
- Žemės gelmių registro duomenys;
- Topografijos ir inžinerinės infrastruktūros informacinės sistemos (toliau - TIIS) duomenys Nr. TIIS2-20260319-016308, 2026-03-19;

#### Plano ar programos strateginio pasekmių aplinkai vertinimas (toliau – SPAV).

SPAV rengti nereikia, nes atsižvelgiant į Planų ir programų strateginio pasekmių aplinkai vertinimo tvarkos aprašo, 2014 m. gruodžio 23 d. nutarimas Nr. 1467, III sk. 6 d.:

- rengiamu ar koreguojamu kompleksiniu teritorijų planavimo dokumentu nustatoma ūkinė veikla ar atliekami jos esminiai pakeitimai nėra įrašyta (-i) į Lietuvos Respublikos planuojamos ūkinės veiklos poveikio aplinkai vertinimo įstatymo, 1996 m. rugpjūčio 15 d. Nr. I-1495, 1 ar 2 priedus, vystymo pagrindus ir kuris rengiamas ne didesiam nei 10 kv. kilometrų plotui;
- plano ar programos įgyvendinimas nėra susijęs su „Natura 2000“ teritorijomis ar „Natura 2000“ teritorijų artima aplinka;
- per SPAV atranką (atvejais, kai ji rengiama) nėra nuspręsta, kad privaloma įvertinti planą;
- planavimo organizatorius nėra nusprendęs atlikti plano ar programos vertinimą.

SPAV atrankos rengti nereikia, nes atsižvelgiant į Planų ir programų strateginio pasekmių aplinkai vertinimo tvarkos aprašo, 2014 m. gruodžio 23 d. nutarimas Nr. 1467, V sk. 10 d.:

- šiuo teritorijų planavimo dokumentu nustatoma ūkinė veikla ar atliekami jos esminiai pakeitimai nėra įrašyta (-i) į planuojamos ūkinės veiklos poveikio aplinkai vertinimo įstatymo, 1996 m. rugpjūčio 15 d. Nr. I-1495, 1 ar 2 priedus, vystymo pagrindus;
- kiti planai ar programos, nustatantys ūkinės veiklos, kurios įgyvendinimo projektus teisės aktų nustatyta tvarka reikės derinti su atsakinga už aplinkos apsaugą institucija, vystymo pagrindus nėra rengiami.

Bendruoju atveju sanitarinės apsaugos zonos turi tilpti žemės sklypo ribose, kuriame vykdoma ar planuojama ūkinė veikla. Jei vykdomai veiklai sanitarinės apsaugos zonos nėra įregistruotos, jos privalo tilpti žemės sklypo ribose.

260316-ŠMS-DTP2- AR.docx	Lapas 19/30	Laida 0
-----------------------------	----------------	------------

### 3.1. PLANAVIMO SĄLYGOS

Teritorijų planavimo dokumentas rengiamas atsižvelgiant į institucijų išduotas planavimo sąlygas:

Institucija	TPDRIS dok. Nr.	Pateikimo data
AB "Energijos skirstymo operatorius"	REG44075567	2025-11-05
Telia Lietuva, AB	REG44095275	2025-11-05
Nacionalinis visuomenės sveikatos centras prie Sveikatos apsaugos ministerijos	REG44136149	2025-11-06
Viešoji įstaiga Transporto kompetencijų agentūra	REG44154168	2025-11-06
UAB "Šiaulių šviesa"	REG44220533	2025-11-07
Lietuvos geologijos tarnyba prie Aplinkos ministerijos	REG44275305	2025-11-09
Lietuvos kariuomenė	REG44290158	2025-11-10
Priešgaisrinės apsaugos ir gelbėjimo departamentas prie Vidaus reikalų ministerijos	REG44326586	2025-11-10
Uždaroji akcinė bendrovė "Šiaulių vandenys"	REG44427943	2025-11-12
Šiaulių miesto savivaldybės administracija	REG44662021	2025-11-17
Lietuvos transporto saugos administracija	REG52956402	2026-04-24

### 3.2. TERITORIJOS NAUDOJIMO REGLAMENTŲ PAGRINDIMAS IR TAIKYMAS

Teritorijų planavimo dokumentu nustatomi teritorijos naudojimo reglamentai yra pateikti pagrindiniame brėžinyje (reglamentų aprašomojoje lentelėje bei tekstiniuose reglamentuose) ir yra šio teritorijų planavimo dokumento teisinę galią turinti dalis.

Vadovaujantis Lietuvos Respublikos teritorijų planavimo įstatymo ir kitų galiojančių teisės aktų nuostatomis, aukštesnio lygmens teritorijų planavimo dokumentais, planavimo darbų programa, planavimo sąlygomis bei esamos būklės analize, detalizuojami teritorijų naudojimo reglamentai.

Sav. bendrojo plano funkcinė zona	Teritorijų planavimo dokumentu planuojama
<p>Šiaulių miesto bendrasis planas T00039005, T00082837:  <b>uPK – Komercijos ir pramonės teritorijos.</b></p> <p>Šiaulių miesto bendrojo plano koregavimas Laisvoje ekonominėje zonoje ir Šiaulių pramoniniame parke T00083361:  <b>U_KD_F – Paslaugų zona</b></p>	<p>Šioje zonoje žemės sklypas kad. Nr. 2901/0016:0147 padalijamas į atskirus žemės sklypus, jiems nustatomi:</p> <p><b>Nr. 1 žemės sklypui (-ams):</b></p> <ul style="list-style-type: none"> <li>KT - Kitos paskirties žemės naudojimo paskirtis;</li> <li>P - Pramonės ir sandėliavimo objektų teritorijos; K - Komercinės paskirties objektų teritorijos žemės naudojimo būdas (būdai).</li> </ul> <p><b>Nr. 2 žemės sklypui (-ams):</b></p> <ul style="list-style-type: none"> <li>KT - Kitos paskirties žemės naudojimo paskirtis;</li> <li>P - Pramonės ir sandėliavimo objektų teritorijos; K - Komercinės paskirties objektų teritorijos; B - Bendro naudojimo (miestų, miestelių ir kaimų ar savivaldybių bendro naudojimo) teritorijos žemės naudojimo būdas (būdai).</li> </ul> <p><b>Nr. 3 žemės sklypui (-ams),</b> kuris (-ie) suformuotas (-i) kaip inžinerinės infrastruktūros koridorius (-iai) planuojamų gatvės raudonųjų linijų ribose:</p> <ul style="list-style-type: none"> <li>KT - Kitos paskirties žemės naudojimo paskirtis;</li> <li>I2 - Susisiekimo ir inžinerinių tinklų koridorių teritorijos žemės naudojimo būdas (būdai).</li> </ul>

Planuojamoje teritorijoje negali būti vykdoma veikla, statomi statiniai ir/ar įrenginiai, dėl kurių būtų taikomos Lietuvos Respublikos specialiųjų žemės naudojimo sąlygų įstatyme reglamentuotos sanitarinės apsaugos zonos.

260316-ŠMS-DTP2- AR.docx	Lapas	Laida
	20/30	0

Planuojamoje (-ose) teritorijose (-oje) vykdoma veikla, statomi statiniai ir/ar įrenginiai negali sukelti neigiamo poveikio artimiausiai esančiai ir planuojamai gyvenamajai ir aplinkai. Taip pat statybos projekto stadijoje turi būti užtikrinti:

- Lietuvos higienos normos HN 33:2026 „Triukšmo ribiniai dydžiai gyvenamuosiuose ir visuomeninės paskirties pastatuose bei jų aplinkoje“ (Aplinkos ministro įsakymas Nr. V-604), 7 d. reikalavimai;
- Lietuvos higienos normos HN 121:2010 „Kvapo koncentracijos ribinė vertė gyvenamosios aplinkos ore“ (Aplinkos ministro įsakymas Nr. V-885), 5 d. reikalavimai;
- Aplinkos oro užterštumo sieros dioksidu, azoto dioksidu, azoto oksidais, benzenu, anglies monoksidu, švinu, kietosiomis dalelėmis ir ozonu normų (Aplinkos, Sveikatos apsaugos ministro įsakymas Nr. 591/640), reikalavimai.

Pateikiami teritorijos naudojimo reglamentų nustatymo principai, jų parinkimo pagrindimas bei paaiškinimai, kaip šie reglamentai taikomi planuojamoje teritorijoje:

Pavadinimas	Nustatymo pagrindas
Žemės sklypų plotai (planuojamos žemės sklypų ribos)	- Atsižvelgiant į kvartalo urbanistinę struktūrą, bendro naudojimo teritorijas, statinių savininkų interesus.
Teritorijų naudojimo tipai ir/ar žemės sklypų naudojimo būdai	- Atsižvelgiant į Lietuvos Respublikos teritorijų planavimo įstatymo 18 str. 1 d. 1 p. teritorijų naudojimo tipai nėra nustatomi, nes planuojamoje teritorijoje nėra parengtas vietovės lygmens bendrasis planas.
Leistinas pastatų aukštis ir leidžiamasis pastatų aukštų skaičius	- Atsižvelgiant į savivaldybės bendrąjį planą. - Atsižvelgiant į kvartalo urbanistinę struktūrą. - Atsižvelgiant į Teritorijų planavimo normas (Aplinkos ministro įsakymas Nr. D1-170), priklausomai nuo planuojamo užstatymo tipo.
Leidžiamasis užstatymo tankis ir intensyvumas (leidžiamasis užstatymo tūrio tankis)	- Atsižvelgiant į savivaldybės bendrąjį planą. - Atsižvelgiant į Teritorijų planavimo normas (Aplinkos ministro įsakymas Nr. D1-170).
Užstatymo tipas	- Atsižvelgiant į Teritorijų planavimo normas (Aplinkos ministro įsakymas Nr. D1-170). - Atsižvelgiant į kvartalo urbanistinę struktūrą.
Galimi žemės sklypų dydžiai	Nenustatomi, nes yra planuojamos sklypų ribos.
Priklausomųjų želdynų ir želdinių teritorijų dalys	- Atsižvelgiant į Viešųjų atskirųjų želdynų plotų normų ir priklausomųjų želdynų plotų normų apskaičiavimo tvarkos aprašo (Aplinkos ministro įsakymas Nr. D1-694), 4 d.
Statinių paskirtys	- Atsižvelgiant į Žemės naudojimo būdų turinio aprašą (Aplinkos ministro įsakymas Nr. D1-199). - Atsižvelgiant į STR 1.01.03:2017 „Statinių klasifikavimas“ (Aplinkos ministro įsakymas Nr. D1-713).
Statinių statybos zonos ir statybos ribos	- Atsižvelgiant į kvartalo urbanistinę struktūrą. - Atsižvelgiant į STR 1.01.03:2017 „Statinių klasifikavimas“ (Aplinkos ministro įsakymas Nr. D1-713), 7 priedą. - Atsižvelgiant į planuojamoje teritorijoje taikomas specialiąsias žemės naudojimo sąlygas. - Atsižvelgiant į atitinkamuose teisės aktuose nustatytus priešgaisrinius reikalavimus.
Statybos linijos	Nenustatomos.

Skirtingų reglamentų ribos	Nenustatomos.
----------------------------	---------------

Kitos paskirties valstybinės žemės sklypų, parduodamų ar išnuomojamų ne aukciono būdu, administravimo metodikos (Aplinkos ministro įsakymas Nr. D1-247), 2.2 ir 2.5 pp. projektuojamo (pertvarkomo) valstybinės žemės sklypo (jo dalies) būtinojo dydžio pagrindimas.

Mažiausias valstybinės žemės sklypo dydis, reikalingas statiniams ar įrenginiams eksploatuoti, išskyrus kultūros paveldo objektus, įrašytus į Kultūros vertybių registrą, nustatomas pagal formulę

$S_{min} = A_{stat} + S_{spriež}$ ,

čia:

$S_{min}$  – mažiausias valstybinės žemės sklypo dydis, kurį sudaro statinio ar įrenginio užimamas plotas ir statiniui ar įrenginiui prižiūrėti (prie jo privažiuoti, prieiti) reikalingas plotas;

$A_{stat}$  – statinio ar įrenginio užimamas plotas, kuris atitinka statinio ar įrenginio konstrukcijų (išskyrus atvejus, kai po išsikišusiomis konsolinėmis konstrukcijomis yra kitas statinys, kurio eksploatacijai turi būti nustatyta atskira sklypo dalis) projekciją į žemės paviršių.

$S_{spriež}$  – statiniui ar įrenginiui prižiūrėti reikalingas plotas (kvadratiniais metrais), apskaičiuojamas pagal formules:

kai statinio ar įrenginio užimamas plotas  $< 250 \text{ m}^2$ , –  $S_{spriež} = 6 \sqrt{A_{stat}} \cdot 2,00$ ;

kai statinio ar įrenginio užimamas plotas  $\geq 250 \text{ m}^2$  ir  $< 2\,000 \text{ m}^2$ , –  $S_{spriež} = 6 \sqrt{A_{stat}} \cdot 3,00$ ;

kai statinio ar įrenginio užimamas plotas  $\geq 2\,000 \text{ m}^2$ , –  $S_{spriež} = 6 \sqrt{A_{stat}} \cdot 10,00$ .

Sąlygos, kai pagal nurodytų teisės aktų reikalavimus statiniui ar įrenginiui eksploatuoti turi būti formuojamas didesnis žemės sklypas:

- S1 - dėl minimalios žemės sklypo struktūros, nustatomos vadovaujantis statybos techniniu reglamentu STR 2.02.01:2004 „Gyvenamieji pastatai“ (Aplinkos ministro įsakymas Nr. 705): pastato užimamas plotas; priėjimai ir privažiavimai prie pastato; automobilių saugykla (1 pastaba); želdynai su vaikų žaidimo ir sporto aikštelėmis, ramaus poilsio vietomis vyresnio amžiaus žmonėms ir asmenims su negalia (2 pastaba); dviračių saugykla (1 pastaba); vieta buitiniams atliekoms laikinai sandėliuoti (1 pastaba); inžinerinių sistemų statiniai (transformatorinės ir kita).
- Dėl automobilių stovėjimo aikštelės ploto (jis neprivalomas, jei automobiliai laikomi kitame žemės sklype), nustatomo vadovaujantis statybos techniniu reglamentu STR 2.06.04:2014 „Gatvės ir vietinės reikšmės keliai. Bendrieji reikalavimai“ (Aplinkos ministro įsakymas Nr. D1-933).

Žemės sklypo (teritorijos) Nr. 1 Minimalus automobilių stovėjimo vietų skaičius 19 vnt. (žr. 3.8. sk.):

$S_{aut} = 26,5 \text{ kv.m} \cdot 19 \text{ vnt.} = 504 \text{ kv.m.}$  (automobiliai statomi iš vienos pusės statmenai pravažiavimo ašies)

- Dėl žemės sklypo priklausomųjų želdinių ploto, nustatomo pagal Priklausomųjų želdynų normų (plotų) nustatymo tvarkos aprašą (Aplinkos ministro įsakymas Nr. D1-694) (jeigu teritorijų planavimo dokumentuose nurodytas didesnis priklausomųjų želdynų plotas, nei nustatyta šiame apraše, vadovujamasi teritorijų planavimo dokumentų reikalavimais).

Žemės sklypo (teritorijos) Nr. 1, mažiausias želdynams priskiriamas plotas nuo viso žemės sklypo ploto (gamtinio karkaso teritorijose, jei taikoma) = 10 proc.

$S_{zeld} = (A_{stat} + S_{spriež} + S_{aut}) \cdot 10 \text{ proc.} = 585 \text{ kv.m.}$

- S2 - dėl statinių išdėstymo žemės sklype, nustatomo vadovaujantis statybos techniniu reglamentu STR 2.02.02:2005 „Gamybos, pramonės ir sandėliavimo statinių sklypų tvarkymas“ (Aplinkos ministro įsakymas Nr. D1-309); STR 2.02.09:2005 „Vienbučiai ir dvibučiai gyvenamieji pastatai“

260316-ŠMS-DTP2- AR.docx	Lapas 22/30	Laida 0
-----------------------------	----------------	------------

(Aplinkos ministro įsakymas Nr. D1-338); STR 2.02.02:2004 „Visuomeninės paskirties statiniai“ (Aplinkos ministro įsakymas Nr. D1-91).

- S3 - dėl statinių išdėstymo žemės sklype, nustatomo vadovaujantis statybos techniniu reglamentu STR 2.02.02:2005 „Gamybos, pramonės ir sandėliavimo statinių sklypų tvarkymas“ (Aplinkos ministro įsakymas Nr. D1-309).
- S4 - dėl kituose teisės aktuose ir statybos techniniuose reglamentuose nustatytų statinio ar įrenginio naudojimo ir saugos reikalavimų užtikrinimo statiniui ar įrenginiui eksploatuoti skirtame valstybinės žemės sklype.

Žemės sklypo (teritorijos) Nr.	Astat, kv.m	Spriež, kv.m	Saut, kv.m	Sželd, kv.m	Smin kv.m	Sąlyga
1	2406	2943	504	585	6438	S3

Statiniui (-iams) ar įrenginiui (-iams) eksploatuoti suformuotas (-i) žemės sklypas (-ai) (teritorija (-os)) ne mažesnio ploto kaip Smin bei suformuotas (-i) atsižvelgiant į nurodytą (-as) sąlygą (-as).

Užstatymo esamais statiniais rodiklių (VĮ Registrų centras) atitikimas teritorijos naudojimo reglamentams, nustatomiems planuojamuose žemės sklypuose:

Žemės sklypo Nr.	Turis, m <sup>3</sup>	Bendras plotas, m <sup>2</sup>	Užstatytas plotas, m <sup>2</sup>	Aukštų sk., aukštis, m	UT, %	UI (TT)
1	6267	1361,39	1285	2	31	0,3 (3,2)
2	0	0	0	0	0	0 (0)

Suplanuotų žemės sklypų užstatymo rodikliai neviršija pateiktų pagrindinio brėžinio reglamentų aprašomojoje lentelėje.

### 3.3. SPECIALIOSIOS ŽEMĖS NAUDOJIMO SĄLYGOS

Taikomos, arba siūlomos taikyti, arba siūlomos netaikyti specialiosios žemės naudojimo sąlygos, atsižvelgiant į Lietuvos Respublikos specialiųjų žemės naudojimo sąlygų įstatymą, 2019 m. birželio 6 d. Nr. XIII-2166:

Žemės skl./ter. Nr.	Aprašymas	Statusas	Teritorija/objektas/pagrindas
1	165 Aerodromo apsaugos zonos (III skyriaus pirmasis skirsnis)	taikoma	Tarptautinis Šiaulių oro uostas
	101 Elektroninių ryšių tinklų elektroninių ryšių infrastruktūros apsaugos zonos (III skyriaus vienuoliktasis skirsnis)	taikoma	Esami elektroninių ryšių tinklai
	120 Požeminio vandens vandenviečių apsaugos zonos (VI skyrius, vienuoliktasis skirsnis)	taikoma	Teritorijos unikalūs numeris: 100711293, 100702862 Šiaulių I (Lepšių) kodas 101, Šiaulių II (Birutės) kodas 102 3- ioji juosta Esamas Nr. 24713 vandens gręžinys
	155 Radiolokatorių apsaugos zonos (VII skyrius, ketvirtasis skirsnis)	siūloma taikyti	Šiaulių karinio aerodromo radiolokacinio posto radiolokatorius
	170 Teritorijos, kuriose, atsižvelgiant į nacionalinio saugumo reikalavimus,	siūloma taikyti	Lietuvos Respublikos teritorijų, kuriose gali būti ribojami vėjo

	atsižvelgiant į nacionalinio saugumo reikalavimus, taikomi ūkinės ir (ar) kitokios veiklos apribojimai (X skyrius, antrasis skirsnis)		elektrinių (aukštų statinių) projektavimo ir statybos darbai, žemėlapis (Lietuvos kariuomenės vado įsakymas Nr. V-217)
2	165 Aerodromo apsaugos zonos (III skyriaus pirmasis skirsnis)	taikoma	Tarptautinis Šiaulių oro uostas
	106 Elektros tinklų apsaugos zonos (III skyriaus ketvirtasis skirsnis)	taikoma	Esami el. tinklai
	109 Skirstomųjų dujotiekių apsaugos zonos (III skyriaus šeštasis skirsnis)	taikoma	Esami dujotiekio tinklai
	149 Vandens tiekimo ir nuotekų, paviršinių nuotekų tvarkymo infrastruktūros apsaugos zonos (III skyrius, dešimtas skirsnis)	taikoma	Esami vandentiekio/nuotekų/lietaus nuotekų tinklai
	120 Požeminio vandens vandenviečių apsaugos zonos (VI skyrius, vienuoliktasis skirsnis)	taikoma	Teritorijos unikalūs numeris: 100711293, 100702862 Šiaulių I (Lepšių) kodas 101, Šiaulių II (Birutės) kodas 102 3-ioji juosta Esamas Nr. 24713 vandens gręžinys
	155 Radiolokatorių apsaugos zonos (VII skyrius, ketvirtasis skirsnis)	siūloma taikyti	Šiaulių karinio aerodromo radiolokacinio posto radiolokatorius
	170 Teritorijos, kuriose, atsižvelgiant į nacionalinio saugumo reikalavimus, atsižvelgiant į nacionalinio saugumo reikalavimus, taikomi ūkinės ir (ar) kitokios veiklos apribojimai (X skyrius, antrasis skirsnis)	siūloma taikyti	Lietuvos Respublikos teritorijų, kuriose gali būti ribojami vėjo elektrinių (aukštų statinių) projektavimo ir statybos darbai, žemėlapis (Lietuvos kariuomenės vado įsakymas Nr. V-217)
3	165 Aerodromo apsaugos zonos (III skyriaus pirmasis skirsnis)	taikoma	Tarptautinis Šiaulių oro uostas
	106 Elektros tinklų apsaugos zonos (III skyriaus ketvirtasis skirsnis)	taikoma	Esami el. tinklai
	149 Vandens tiekimo ir nuotekų, paviršinių nuotekų tvarkymo infrastruktūros apsaugos zonos (III skyrius, dešimtas skirsnis)	taikoma	Esami vandentiekio/nuotekų/lietaus nuotekų tinklai
	101 Elektroninių ryšių tinklų elektroninių ryšių infrastruktūros apsaugos zonos (III skyriaus vienuoliktasis skirsnis)	taikoma	Esami elektroninių ryšių tinklai
	120 Požeminio vandens vandenviečių apsaugos zonos (VI skyrius, vienuoliktasis skirsnis)	taikoma	Teritorijos unikalūs numeris: 100711293, 100702862 Šiaulių I (Lepšių) kodas 101, Šiaulių II (Birutės) kodas 102 3-ioji juosta Esamas Nr. 24713 vandens gręžinys

	155 Radiolokatorių apsaugos zonos (VII skyrius, ketvirtasis skirsnis)	siūloma taikyti	Šiaulių karinio aerodromo radiolokacinio posto radiolokatorius
	170 Teritorijos, kuriose, atsižvelgiant į nacionalinio saugumo reikalavimus, atsižvelgiant į nacionalinio saugumo reikalavimus, taikomi ūkinės ir (ar) kitokios veiklos apribojimai (X skyrius, antrasis skirsnis)	siūloma taikyti	Lietuvos Respublikos teritorijų, kuriose gali būti ribojami vėjo elektrinių (aukštų statinių) projektavimo ir statybos darbai, žemėlapis (Lietuvos kariuomenės vado įsakymas Nr. V-217)

Teritorijos, kuriose taikomos specialiosios žemės naudojimo sąlygos, yra pažymėtos pagrindiniame brėžinyje, vadovaujantis Lietuvos Respublikos specialiųjų žemės naudojimo sąlygų įstatymo nuostatomis. Šiuo teritorijų planavimo dokumentu šios sąlygos nėra nustatomos ar panaikinamos.

Teritorijose, kuriose taikomos specialiosios žemės naudojimo sąlygos, draudžiamos veiklos nustatytos Lietuvos Respublikos specialiųjų žemės naudojimo sąlygų įstatyme.

Teritorijų planavimo dokumento sprendiniuose numatomas inžinerinių tinklų išdėstymas yra pateiktas schematiškai. Inžineriniai tinklai bus įrengiami atsiradus galimybei prisijungti prie centralizuotų tinklų, todėl šiems objektams atitinkamos specialiosios žemės naudojimo sąlygos šiuo metu nėra taikomos.

### 3.4. SERVITUTŲ SPRENDINIAI

Servitutai (tarnaujantys daiktai) žemės sklypuose:

Žemės skl./ter. Nr.	Eil. Nr.	Kodas, servituto rūšis	Plotas, m <sup>2</sup>	Statutas
3	s1	206 Servitutas – teisė tiesti požemines ir antžemines komunikacijas (tarnaujantis)	1584	Planuojamas naikinti išnykus servituto būtinumui
	s2	207 Servitutas – teisė aptarnauti požemines ir antžemines komunikacijas (tarnaujantis)	1584	Planuojamas naikinti išnykus servituto būtinumui

### 3.5. KULTŪROS PAVELDO SPRENDINIAI

Atsižvelgiant į esamos būklės įvertinimą sprendiniams įtakos neturi.

### 3.6. GAMTINĖ APLINKOS SPRENDINIAI

Atsižvelgiant į esamos būklės įvertinimą planuojama teritorija nepatenkama į gamtinį karkasą.

Sklypo Nr. 2 vakarinėje dalyje planuojama 12,5 m pločio priklausomųjų želdinių juosta. Statybos projekto stadijoje šioje juostoje turi būti suprojektuota tanki, daugiaeilė apsauginių želdinių juosta, formuojama iš medžių ir krūmų grupių, siekiant vizualiai ir funkciškai atskirti pramonės ir sandėliavimo/komercinę teritoriją nuo gyvenamosios teritorijos.

#### Atliekų tvarkymas.

Komunalinių atliekų kaupimas planuojamas sandariuose konteineriuose lengvai pasiekiamoje vietoje prie įvažiavimo į planuojamą teritoriją, čia siūloma atliekų rūšiavimo vieta.

Atliekų išvežimui ir tvarkymui sudaromos sutartys tarp vartotojų ir specializuotų atliekų tvarkymo įmonių.

### 3.7. INŽINERINIŲ TINKLŲ SPRENDINIAI

Suformuotame (-uose) žemės sklype (-uose) Nr. 3, perspektyvinės gatvės (-ių) raudonosiose linijose, planuojamas (-i) inžinerinės infrastruktūros koridorias (-iai).

Atsižvelgiant į Kompleksinio teritorijų planavimo dokumentų rengimo taisyklių, 2014 m. sausio 2 d. įsakymas Nr. D1-8, 298.9 d. nustatomi planavimo darbų programoje numatyti papildomi reglamentai - planuojamos teritorijos aprūpinimo inžineriniais tinklais būdai:

#### Elektros tinklai.

Planuojamoje teritorijoje įrengta (-os) 10 kV elektros požeminė (-ės) kabelinė linija (-os) išsaugoma (-os).

Planuojamoje teritorijoje esantis (-y) vartotojas (-ai):

- žemės sklypas Nr. 1 prijungimo vieta neplanuojama perkelti.

Planuojamiems žemės sklypams naujas tiekimo poreikis bei inžinerinių tinklų išdėstymas turi būti tikslinamas statybos projekto stadijoje, kai bus nustatytas inž. tinklų tiekimo poreikis bei gautos prisijungimo sąlygos. Sprendiniuose pateiktas numatomas inžinerinių tinklų išdėstymas yra schematinis, statybos projekto stadijoje patikslinus inžinerinių tinklų išdėstymą, esant poreikiui, gauti žemės sklypų ir (ar) statinių valdytojų sutikimus bei derinimus, kaip tai nustatyta Lietuvos Respublikos statybos įstatyme, 1996 m. kovo 19 d. Nr. I-1240.

Naujus vartotojus numatoma prijungti:

- planuojamam (-iems) žemės sklypui (-ams) Nr. 2 numatoma 0,4 kV kabeline linija iš transformatorinės Nr. MT-411.

Visi inžineriniai tinklai (įskaitant įvadus bei apsauginius dėklus) projektuojami rengiant techninius projektus. Statybos projekto stadijoje būtina gauti prisijungimo sąlygas.

#### Dujotiekio tinklai.

Pagal TIIIS duomenis Planuojamoje teritorijoje įrengti dujotiekio tinklai išsaugomi.

Planuojamiems žemės sklypams naujas tiekimo poreikis bei inžinerinių tinklų išdėstymas turi būti tikslinamas statybos projekto stadijoje, kai bus nustatytas inž. tinklų tiekimo poreikis bei gautos prisijungimo sąlygos. Sprendiniuose pateiktas numatomas inžinerinių tinklų išdėstymas yra schematinis, statybos projekto stadijoje patikslinus inžinerinių tinklų išdėstymą, esant poreikiui, gauti žemės sklypų ir (ar) statinių valdytojų sutikimus bei derinimus, kaip tai nustatyta Lietuvos Respublikos statybos įstatyme, 1996 m. kovo 19 d. Nr. I-1240.

Naujus vartotojus numatoma prijungti:

- Planuojamam (-iems) žemės sklypui (-ams) Nr. 2 planuojamos teritorijos inžinerinės infrastruktūros koridoriuje numatomais skirstomaisiais dujotiekio tinklais prisijungiant į F. Vaitkaus g. esantį dujotiekio tinklą.

**Prisijungimas prie centralizuotos sistemos nėra privalomas.**

Visi inžineriniai tinklai (įskaitant įvadus bei apsauginius dėklus) projektuojami rengiant techninius projektus. Statybos projekto stadijoje būtina gauti prisijungimo sąlygas.

#### Elektroninių ryšių tinklai.

Pagal TIIIS duomenis Planuojamoje teritorijoje įrengti elektroninių ryšių tinklai išsaugomi.

Planuojamiems žemės sklypams naujas tiekimo poreikis bei inžinerinių tinklų išdėstymas turi būti tikslinamas statybos projekto stadijoje, kai bus nustatytas inž. tinklų tiekimo poreikis bei gautos prisijungimo sąlygos. Statybos projekto stadijoje patikslinus inžinerinių tinklų išdėstymą, esant poreikiui, gauti žemės sklypų ir (ar) statinių valdytojų sutikimus bei derinimus, kaip tai nustatyta Lietuvos Respublikos statybos įstatyme, 1996 m. kovo 19 d. Nr. I-1240.

#### Vandentiekio tinklai.

260316-ŠMS-DTP2- AR.docx	Lapas 26/30	Laida 0
-----------------------------	----------------	------------

Pagal TIIS duomenis planuojamoje teritorijoje yra įrengtos centralizuotos sistemos, artimiausios prisijungimo prie centralizuotos sistemos vietos:

- įrengti inžineriniai tinklai yra prie planuojamos teritorijos;

**Prisijungimas prie centralizuotos sistemos yra privalomas.**

Planuojamame (-uose) žemės sklype (-uose) Nr. 1 yra įrengta (-os) gavybos (gėlo vandens) gręžinys (ės) (vandens gręžinys (-iai)) Nr. 24713 ([www.lgt.lt](http://www.lgt.lt)).

Planuojamiems žemės sklypams naujas tiekimo poreikis bei inžinerinių tinklų išdėstymas turi būti tikslinamas statybos projekto stadijoje, kai bus nustatytas inž. tinklų tiekimo poreikis bei gautos prisijungimo sąlygos. Sprendiniuose pateiktas numatomas inžinerinių tinklų išdėstymas yra schematinis, statybos projekto stadijoje patikslinus inžinerinių tinklų išdėstymą, esant poreikiui, gauti žemės sklypų ir (ar) statinių valdytojų sutikimus bei derinimus, kaip tai nustatyta Lietuvos Respublikos statybos įstatyme, 1996 m. kovo 19 d. Nr. I-1240.

Naujus vartotojus numatoma prijungti:

- planuojamam (-iems) žemės sklypui (-ams) Nr. 2 planuojamos teritorijos inžinerinės infrastruktūros koridoriuje numatomu skirstomuoju vandentiekio tinklu prisijungiant į F. Vaitkaus g. esantį vandentiekio tinklą.

#### Buitinių nuotekų šalinimo tinklai.

Pagal TIIS duomenis planuojamoje teritorijoje yra įrengtos centralizuotos sistemos, artimiausios prisijungimo prie centralizuotos sistemos vietos:

- įrengti inžineriniai tinklai yra prie planuojamos teritorijos;

**Prisijungimas prie centralizuotos sistemos yra privalomas.**

Planuojamiems žemės sklypams naujas tiekimo poreikis bei inžinerinių tinklų išdėstymas turi būti tikslinamas statybos projekto stadijoje, kai bus nustatytas inž. tinklų tiekimo poreikis bei gautos prisijungimo sąlygos. Sprendiniuose pateiktas numatomas inžinerinių tinklų išdėstymas yra schematinis, statybos projekto stadijoje patikslinus inžinerinių tinklų išdėstymą, esant poreikiui, gauti žemės sklypų ir (ar) statinių valdytojų sutikimus bei derinimus, kaip tai nustatyta Lietuvos Respublikos statybos įstatyme, 1996 m. kovo 19 d. Nr. I-1240.

Planuojamai teritorijai bendras buitinių nuotekų kiekis toks pats kaip ir bendras geriamojo vandens suvartojimas. Užterštumas BDS 5 mg/l, SM 250 mg/l.

Naujus vartotojus numatoma prijungti:

- planuojamam (-iems) žemės sklypui (-ams) Nr. 2 planuojamos teritorijos inžinerinės infrastruktūros koridoriuje numatomu skirstomuoju buitinių nuotekų tinklu prisijungiant į F. Vaitkaus g. esantį buitinių nuotekų tinklą.

#### Paviršinių nuotekų tvarkymas.

Pagal TIIS duomenis planuojamoje teritorijoje yra įrengtos centralizuotos sistemos, artimiausios prisijungimo prie centralizuotos sistemos vietos:

- įrengti inžineriniai tinklai yra prie planuojamos teritorijos;

Atsižvelgiant į Šiaulių miesto paviršinių nuotekų tvarkymo infrastruktūros plėtros specialiojo plano reglamentus, planuojama teritorija patenka į centralizuoto paviršinių (lietaus) nuotekų tvarkymo teritoriją.

**Prisijungimas prie centralizuotos sistemos yra privalomas.**

Atsižvelgiant į Paviršinių nuotekų tvarkymo reglamento, 2007 m. balandžio 2 d. įsakymas Nr. D1-193, 8 d. apskaičiuojamas paviršinių nuotekų kiekis (Wf):

$Wf = 10 \times Hf \times ps \times F \times K$ , m<sup>3</sup>/mėnesį ar kitą ataskaitinį laikotarpį, čia:

260316-ŠMS-DTP2- AR.docx	Lapas 27/30	Laida 0
-----------------------------	----------------	------------

Hf – vidutinis daugiamečių kritulių kiekis tam tikroje teritorijoje	700 mm
ps – paviršinio nuotėkio koeficientas:	
stogų dangoms	0,85
kietoms, vandeniui nelaidžioms, dangoms	0,83
akmenų grindiniui	0,78
iš dalies vandeniui laidiems paviršiams (pavyzdžiui, sutankintas gruntas, žvyras, skalda, ir pan.)	0,40
žaliesiems plotams (pavyzdžiui, pievos, vejos, gėlynai ir pan.)	0,20
tipas	0,80
F – teritorijos plotas (stogų dangoms)	1,32 ha
F – teritorijos plotas (kietoms dangoms)	0,55 ha
F – teritorijos plotas (žaliesiems plotams)	0,15 ha
K – paviršinio nuotėkio koeficientas, atsižvelgiant į tai, ar sniegas iš teritorijos pašalinamas	1
Wf(stogų dangoms) =	7854 m <sup>3</sup> /mėn.
Wf(kietoms dangoms) =	3196 m <sup>3</sup> /mėn.
Wf(žaliesiems plotams) =	210 m <sup>3</sup> /mėn.
<b>Wf(bendras) =</b>	<b>11260 m<sup>3</sup>/mėn.</b>

Planuojamiems žemės sklypams naujas tiekimo poreikis bei inžinerinių tinklų išdėstymas turi būti tikslinamas statybos projekto stadijoje, kai bus nustatytas inž. tinklų tiekimo poreikis bei gautos prisijungimo sąlygos. Sprendiniuose pateiktas numatomas inžinerinių tinklų išdėstymas yra schematinis, statybos projekto stadijoje patikslinus inžinerinių tinklų išdėstymą, esant poreikiui, gauti žemės sklypų ir (ar) statinių valdytojų sutikimus bei derinimus, kaip tai nustatyta Lietuvos Respublikos statybos įstatyme, 1996 m. kovo 19 d. Nr. I-1240.

Naujus vartotojus numatoma prijungti:

- planuojamam (-iems) žemės sklypui (-ams) Nr. 2 planuojamos teritorijos inžinerinės infrastruktūros koridoriuje numatomu skirstomuoju vandentiekio tinklu prisijungiant į F. Vaitkaus g. esantį vandentiekio tinklą.

Statybos projekto stadijoje turi būti apskaičiuoti užteršto lietaus vandens kiekiai ir pagal poreikį suprojektuota paviršinių nuotekų tvarkymo sistema.

#### Šilumos tiekimo tinklai.

Pagal TIIIS duomenis planuojamoje teritorijoje nėra įrengtos centralizuotos sistemos.

Atsižvelgiant į Energijos rūšies parinkimo ir panaudojimo Šiaulių mieste specialiojo plano ir reglamento koregavimą planuojama teritorija į centralizuotai aprūpinamų teritorijų prioritetą nepatenka, todėl **prisijungimas prie centralizuotos sistemos nenumatomas** ir renkantis šildymo būdą atsižvelgti į šiuo specialiuoju planu nustatytus reglamentus.

#### Melioracijos statiniai.

Planuojamoje teritorijoje nėra įrengtų melioracijos rinktuvų ir/ar sausintuvų.

### 3.8. SUSISIEKIMO SISTEMOS SPRENDINIAI

#### Eismo organizavimas.

Į suformuotą (-us) žemės sklypą (-us) planuojama privažuoti:

- Nr. 1 iš iš Felikso Vaitkaus g.
- Nr. 2 iš iš Felikso Vaitkaus g., per planuojamą inžinerinės infrastruktūros koridorių suformuotame žemės sklype Nr. 3.

Atsižvelgiant į gatvės elementus, inžinerinius tinklus, melioracijos statinius, želdinius bei įvertinus atstumus tarp esamų žemės sklypų ribų – suplanuotos gatvių raudonosios linijos:

- perspektyvinė gatvė (D kat.) važiuojamosios dalies centrinė linija sutampa su raudonosiomis linijomis.

Planuojant gatvių raudonąsias linijas atsižvelgta į su planuojama teritorija besiribojančių gatvių techninius parametrus, STR 2.06.04:2014 „Gatvės ir vietinės reikšmės keliai. Bendrieji reikalavimai“ (Aplinkos ministro įsakymas Nr. D1-933), 33 d. Į raudonąsias linijas patenka gatvių važiuojamosios dalys ir kiti gatvių elementai, inžineriniai tinklai, transporto priemonių aptarnavimo pastatai, stovėjimo vietos, taršos slopinimo įranga, želdiniai. Gatvių raudonosios linijos nustatomos tik planuojamos teritorijos ribose. Už planuojamos teritorijos ribų gatvių raudonosios linijos yra rekomendacinio pobūdžio:

Gatvės pav.	Gatvės kategorija	Atstumas tarp gatvės RL
perspektyvinė gatvė	D	17,5 m

Nagrinėjamos teritorijos eismo organizavimo sprendiniai pateikti esamos būklės brėžinyje, planuojamos teritorijos eismo organizavimo sprendiniai pateikti pagrindiniame brėžinyje.

#### Automobilių stovėjimo vietos.

Planuojamoje teritorijoje planuojamiems žemės sklypams automobilių stovėjimas nustatomas šių žemės sklypų ribose.

Automobilių stovėjimo vietų minimalaus skaičius nustatytas STR 2.06.04:2014 „Gatvės ir vietinės reikšmės keliai. Bendrieji reikalavimai“ (Aplinkos ministro įsakymas Nr. D1-933), XIII skyriaus 107 d. taikomas statant, rekonstruojant, remontuojant statinius ir (ar) keičiant jų paskirtį. Planuojamoje teritorijoje esamas bei planuojamas automobilių stovėjimo vietų skaičius:

Žemės Nr.	Pastato plotas	Minimalus automobilių stovėjimo vt. sk.	Planuojamas automobilių stovėjimo vt. sk.
1	Gamybos - 1361,39 kv. m, Sandėlis - 1112,91 kv. m,	13 vt. + 6 vt.	Planuojamas >19.
2	Nustatomas statybos projekto stadijoje.	Nustatomas statybos projekto stadijoje atsižvelgiant į STR 2.06.04:2014 „Gatvės ir vietinės reikšmės keliai. Bendrieji reikalavimai“ (Aplinkos ministro įsakymas Nr. D1-933) XIII skyriaus 107 d. reikalavimus.	

Planuojamose žemės sklypuose automobilių stovėjimo vietų skaičius ir stovėjimo vietų išdėstymas tikslinamas statybos projekto stadijoje, kai bus nustatyti projektuojamų pastatų bendrieji statinio rodikliai, atsižvelgiant į STR 2.06.04:2014 „Gatvės ir vietinės reikšmės keliai. Bendrieji reikalavimai“ (Aplinkos ministro įsakymas Nr. D1-933) 107 d., ir parinktos statinių vietos.

#### Minimalūs atstumai nuo automobilių saugyklų ir garažų.

Atsižvelgiant į STR 2.06.04:2014 „Gatvės ir vietinės reikšmės keliai. Bendrieji reikalavimai“ (Aplinkos ministro įsakymas Nr. D1-933), 123 d. reikalavimus atstumai nuo atvirojo tipo automobilių saugyklų:

- įrengtos/planuojamos žemės sklype Nr. 1 iki gretimų pastatų ar patalpų varstomų langų/vėdinimo sistemos oro ėmimo angų nustatyti atstumai išlaikomi.

Statybos projekto stadijoje, projektuojant statinius, užtikrinti saugius atstumus nuo automobilių saugyklų ir garažų, vadovautis STR 2.06.04:2014 „Gatvės ir vietinės reikšmės keliai. Bendrieji reikalavimai“ (Aplinkos ministro įsakymas Nr. D1-933) 123 d. nurodytais minimaliais atstumais iki šių projektuojamų pastatų ar patalpų varstomų langų/vėdinimo sistemos oro ėmimo angų.

Statybos projekto stadijoje, projektuojant automobilių saugyklas ir garažus, vadovautis STR 2.06.04:2014 „Gatvės ir vietinės reikšmės keliai. Bendrieji reikalavimai“ (Aplinkos ministro įsakymas Nr. D1-933) 123 d. nurodytais minimaliais atstumais iki gyvenamosios ir/ar visuomeninės paskirties pastatų ar patalpų varstomų langų/vėdinimo sistemos oro ėmimo angų.

### 3.9. GAISRINĖS SAUGOS SPRENDINIAI

Esamų priešgaisrinių gelbėjimo pajėgų padalinių dislokacija.

Planuojama teritorija iki artimiausios Šiaulių apskrities priešgaisrinės gelbėjimo valdybos, III-iosios komandos, esančios Lakūnų g. 2, Šiauliai, yra nutolusi 2,9 km atstumu ir gaisrų gesinimo ir gelbėjimo automobiliai atvyks per 5 min. Įvertinus reagavimo, išvykimo, išsidėstymo laiką gesinimo ir gelbėjimo automobiliai į objektą atvyks ir gesinimo bei gelbėjimo darbus pradės preliminariai po 9 min. nuo pranešimo gavimo.

Numatomų kelių gaisrų gesinimo ir gelbėjimo automobiliams privažiuoti prie statinių išdėstymas.

Planuojamos teritorijos motorizuoto eismo gatvių tinklas užtikrina priešgaisrinių ir kitų specialiųjų tarnybų transporto priemonių privažiavimą keliais, kurių plotis ne mažesnis kaip 3,5 m, aukštis – ne mažesnis kaip 4,5 m, iki pastatų ne tolimesniu kaip 25 m atstumu bei privažiavimus prie gaisro gesinimo vandens šaltinio ar gaisrinio hidranto. Planuojamoje teritorijoje eismo organizavimas suplanuotas atsižvelgiant į Gaisrinės saugos normų teritorijų planavimo dokumentams rengti (Aplinkos ministro ir Priešgaisrinės apsaugos gelbėjimo departamento prie Vidaus reikalų ministerijos direktoriaus įsakymas Nr. D1-995/1-312) reikalavimus.

Gaisro plitimas į gretimus statinius.

Turi būti ribojamas išlaikant norminius atstumus tarp pastatų, numatytus Gaisrinės saugos pagrindiniai reikalavimai (Priešgaisrinės apsaugos ir gelbėjimo departamento prie Vidaus reikalų ministerijos direktoriaus įsakymas Nr. 1-338). Jei statinius ir pastatus planuojama statyti neišlaikant priešgaisrinių atstumų tarp pastatų, esančių tame pačiame sklype ar skirtinguose sklypuose, būtina įvertinti gaisrinio skyriaus plotą, numatyti gaisro plitimo ribojimą priešgaisrinėmis užtvaramis ar kitomis priemonėmis, nurodytomis Gaisrinės saugos pagrindiniai reikalavimai (Priešgaisrinės apsaugos ir gelbėjimo departamento prie Vidaus reikalų ministerijos direktoriaus įsakymas Nr. 1-338).

Bendruoju atveju planuojamoje teritorijoje projektuojamiems pastatams parenkamas I atsparumo ugniai laipsnis, išlaikant atstumus tarp pastatų priklausomai nuo jų atsparumo ugniai laipsnio. Statybos projekto stadijoje tikslinamas pastatų atsparumo ugniai laipsnis.

Numatomų vandentiekio tinklų ir statinių, skirtų gaisrams gesinti, išdėstymas.

Lauko gaisrinio vandentiekio tinklų ir statinių poreikis, reikalingas vandens kiekis, gaisro gesinimo trukmė, tikėtinas vienu metu vietovėje kilsiančių gaisrų skaičius, reikalingas vandens patikimumas, parenkamas vandentiekio tinklų skersmuo, kiti techniniai sprendiniai nustatomi rengiant statinių techninius projektus, atsižvelgiant į Gaisrinės saugos pagrindinių reikalavimų (Priešgaisrinės apsaugos ir gelbėjimo departamento prie Vidaus reikalų ministerijos direktoriaus įsakymas Nr. 1-338), ir Lauko gaisrinio vandentiekio tinklų ir statinių projektavimo ir įrengimo taisykles (Priešgaisrinės apsaugos ir gelbėjimo departamento prie Vidaus reikalų ministerijos direktoriaus įsakymas Nr. 1-547 /2024 (1.4 E)).

Gyventojų skaičius gyvenvietėje  $101 \leq N < 200$  tūkst. žm., teritorija užstatyta ne aukštesniais nei 9 m aukščio pastatais, todėl atsižvelgiant į Lauko gaisrinio vandentiekio tinklų ir statinių projektavimo ir įrengimo taisykles (Priešgaisrinės apsaugos ir gelbėjimo departamento prie Vidaus reikalų ministerijos direktoriaus įsakymas Nr. 1-547 /2024 (1.4 E)), parenkami tokie gaisrinės saugos rodikliai: vienu metu kilusių gaisrų skaičius - 3, vandens kiekis vienam gaisrui gesinti - 40 l/s, gaisro gesinimo trukmė - 3 val.

Gretimai planuojamos teritorijos lauko gaisrų gesinimui yra įrengti 4 vnt. gaisrinių hidrantų, kurių vieta pažymėta pagrindiniame brėžinyje. Atstumas, skaičiuojant jį pagal ugniagesių tiesiamą vandens liniją, nuo gaisrinio hidranto iki jo saugomo planuojamoje teritorijoje esančio bet kurio pastato perimetro tolimiausio taško yra ne didesnis kaip 200 m. Vandens tiekimas galimas bent iš dviejų hidrantų. Gaisriniai hidrantai įrengti ne toliau kaip 2,5 m nuo važiuojamosios kelio (gatvės) dalies krašto.