

ŠIAULIŲ MIESTO KAPINIŲ TERITORIJOS DAUŠIŠKIŲ KAIME DETALIOJO PLANO KOREGAVIMAS

SPRENDINIŲ AIŠKINAMASIS RAŠTAS

Bendrieji duomenys

1. Detaliojo plano rengimo pagrindas:

1.1 Šiaulių rajono savivaldybės administracijos direktoriaus 2023 m. balandžio 19 d. įsakymas Nr. A-700 „Dėl teritorijų planavimo proceso inicijavimo, organizavimo bei planavimo tikslų ir sutarties sudarymo“.

1.2 Šiaulių miesto kapinių teritorijos Daušiškių kaime detaliojo plano koregavimo rengimo paslaugos sutartis 2023 m. birželio 16 d. Nr. SŽ- 1108.

1.3 Šiaulių miesto kapinių Daušiškių kaime Šiaulių rajone detaliojo plano koregavimo darbų programa patvirtinta Šiaulių miesto savivaldybės administracijos direktoriaus 2023 m. balandžio 19 d.

2. Detaliojo plano planavimo organizatorius:

Šiaulių rajono savivaldybės administracijos direktorius (Vilniaus g. 263, Šiauliai, el. paštas: prim@siauliai.raj.lt).

2.1 Detaliojo plano planavimo iniciatorius: Šiaulių miesto savivaldybės administracijos direktorius (Vasario 16-osios g. 62, Šiauliai, el. paštas: direktorius@siauliai.lt).

3. Planuojamos teritorijos adresas: Sklypai: Šiaulių r.sav. Šiaulių kaimiškoji sen., Daušiškių k., Eglių g. 25; (kadastrinis Nr. 9177/0006:126 ir Nr. 9177/0006:290).

4. Planavimo uždaviniai:

4.1. Žemės sklypui, kurio kadastrinis nr. 9177 / 0006:290, pakeisti naudojimo būdą iš atskirųjų želdynų teritorijos į susisiekimo ir inžinerinių komunikacijų aptarnavimo objektų teritorijas;

4.2. žemės sklypui, kurio kadastrinis nr. 9177 / 0006:126, papildyti naudojimo būdą atskirųjų želdynų teritorijomis;

4.3. nustatyti privalomuosius teritorijos naudojimo reglamentus, apribojimus ir servitusus (pagal poreikį);

4.4. suplanuoti susisiekimo ir inžinerinę infrastruktūrą;

5. Planavimo tikslai:

5.1 nustatyti žemės sklypo naudojimo reglamentus (žemės sklypui, kurio kadastrinis Nr. 9177 / 0006 :290 pakeisti naudojimo būdą iš atskirųjų želdynų teritorijos į susisiekimo ir inžinerinių komunikacijų aptarnavimo objektų teritorijas, o žemės sklypui, kurio kadastrinis Nr. 9177 / 0006:126, papildyti naudojimo būdą atskirųjų želdynų teritorijomis), vadovaujantis Šiaulių raj. bendrojo plano sprendiniais, adresas: projektuojamų sklypų kadastrinis Nr. 9177 / 0006:290 ir 9177 / 0006:126, Eglių g. 25, Daušiškių k., Šiaulių k. sen., Šiaulių r. sav.

6. Detalusis planas rengiamas vadovaujantis:

- Šiaulių rajono savivaldybės administracijos teritorijų planavimo sąlygos REG276590;
- Nacionalinio visuomenės sveikatos centro prie Sveikatos apsaugos ministerijos teritorijų planavimo sąlygos REG276635;
- Priešgaisrinės apsaugos ir gelbėjimo departamento prie Vidaus reikalų ministerijos teritorijų planavimo sąlygos REG299702;
- Nacionalinė žemės tarnyba prie Žemės ūkio ministerijos teritorijų planavimo sąlygos REG276324;
- Lietuvos geologijos tarnyba prie Aplinkos ministerijos teritorijų planavimo sąlygos REG277311;
- Telia Lietuva, AB teritorijų planavimo sąlygos REG302188;
- UAB „Kuršėnų vandenys“ REG275569;
- UAB „Šiaulių vandenys“ REG276080;
- AB „Energijos skirstymo operatorius“ teritorijų planavimo sąlygos REG275490;
- VšĮ Transporto kompetencijų agentūra REG275905;
- Lietuvos kariuomenė REG276703;
- Kultūros paveldo departamentas prie Kultūros ministerijos REG275849
- AB Lietuvos automobilių kelių direkcija REG275479
- Amber Grid REG275427;
- LITGRID AB REG275612
- Lietuvos Respublikos teritorijų planavimo įstatymu;

-Lietuvos Respublikos aplinkos ministro 2014 m. sausio 2 d. įsakymu Nr. D1-8 patvirtintomis Kompleksinio teritorijų planavimo dokumentų rengimo taisyklėmis;
- kitais teritorijų planavimą reglamentuojančiais teisės aktais.

Esamos padėties analizė

Planuojamos teritorijos plotas – 55.9950 ha; Nagrinėjama 66.7423ha;

Šiuo metu žemės sklypo (9177/0006:126), kurio pagrindinė naudojimo paskirtis – kita, naudojimo būdas- bendrojo naudojimo(miestų, miestelių ir kaimų ar savivaldybių bendrojo naudojimo) teritorijos inžinerinių tinklų koridorių teritorijos ir žemės sklypo (9177/0006;290), kurių pagrindinė naudojimo paskirtis – kita, naudojimo būdas-atskirųjų želdynų teritorijos. Sklypuose specialiosios žemės naudojimo sąlygos, įrašytos žemės sklypų Nekilnojamojo turto registro centrinio duomenų banko išrašuose, pateiktos brėžinyje „Esamos padėties planas“ lentelėje „Reglamentų aprašomoji lentelė“.

Sklypai, kurio kadastr.Nr.9177/0006:126, adresas Eglių g.25, Daušiškių k., Šiaulių r.sav. (382942ha) ir kitas sklypas, kurio kadastr.Nr.9177/0006:290 adresas Daušiškių k., Šiaulių r.sav. (177008ha). priklauso Lietuvos Respublikai.



Teritorijoje nėra pastatų. Šioje teritorijoje bei greta planuojamų sklypų yra nutiesti vietiniai vandentiekio, nuotekų, lietaus, elektros tinklai.

Pagal NT registro centrinio duomenų banko išrašus žemės sklypams Šiaulių r.sav. Daušiškių k., Eglių g.25, ir kadastr Nr.9177/006:290 taikomi Specialiųjų žemės ir miško naudojimo sąlygų, patvirtintų Lietuvos Respublikos Vyriausybės specialiųjų žemės naudojimo sąlygų įstatymu 2019 m. birželio 6 d. Nr. XIII-2166, **165** Aerodromo apsaugos zonos; **121** Melioruotos žemės ir melioracijos statinių apsaugos zonos; **164** Paviršinių vandens telkinių pakrantės apsaugos juostos; **163** Paviršinių vandens telkinių apsaugos zonos; **150** Komunalinių objektų sanitarinės apsaugos zonos; **114** Gamybinių objektų sanitarinės apsaugos zonos; **106** Elektros tinklų apsaugos zonos; **102** Kelių apsaugos zonos;

Yra nustatyti: Servitutas – teisė tiesti, aptarnauti, naudoti požemines, antžemines komunikacijas (tarnaujantis) Sklype adresu Nr.9177/0006:126, Eglių g.25 yra servituto dydis 564m²; o kitame sklype Nr.9177/0006:290 yra servitutas nenustatytas.

Projektuojami sklypai ribojasi su šiais sklypais: iš šiaurės ir šiaurės rytų ir vakarų su Šiaulių rajone esančiais žemės ūkio paskirties. Iš šiaurės yra paskirtis -konservacinės paskirties žemė, esant naudojimo būdai -kultūros paveldo objektų teritorijos.

Planuojamoje teritorijoje galiojantys aukštesnio lygmens teritorijų planavimo dokumentai:

Šiaulių rajono bendrasis planas, T00078082,2016-03-09.

Šiaulių rajono savivaldybės teritorijos bendrojo plano keitimas, T00088133, 2022-09-15.

Susisiekimo sistemos specialiojo plano Šiaulių rajone koregavimas, T00087408, 2022-03-02.

Šilumos ūkio Šiaulių rajone specialiojo plano, patvirtinto Šiaulių rajono savivaldybės tarybos 2013 m. vasario 21 d. sprendimu Nr. T-45 „Dėl Šilumos ūkio Šiaulių rajone specialiojo plano tvirtinimo“ keitimas., T00086311, 2021-06-02

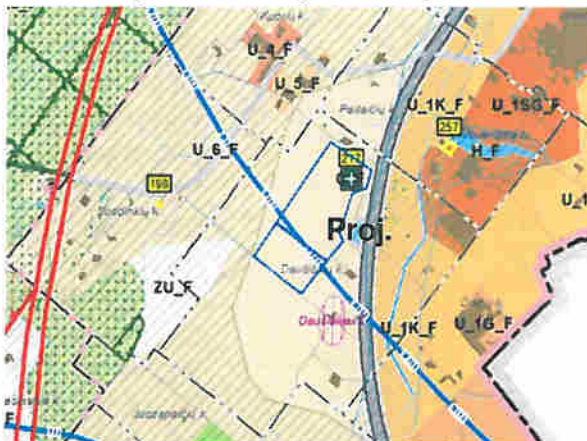
Vandens tiekimo ir nuotekų tvarkymo infrastruktūros plėtros specialiojo plano, patvirtinto Šiaulių rajono savivaldybės tarybos 2017 m. gegužės 16 d. sprendimu Nr. T-170 „Dėl

Šiaulių rajono bendrajame plane planuojamai teritorijai nustatyti reglamentai:

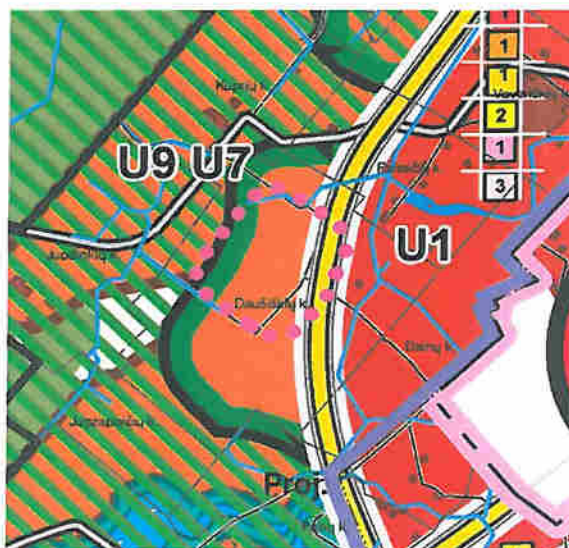
Sklypai yra teritorijoje, kuriai Šiaulių rajono bendrajame plane taikoma funkcinė zona (**U_6_F**) – trečio tipo kitos urbanizuojamos teritorijos. Funkcinės zonos teritorijose, numatomos šios galimos žemės naudojimo paskirtys: dominuojanti - žemės ūkio paskirties žemė (Z); kitos galimos – miškų ūkio paskirties žemė (M); vandens ūkio paskirties žemė (H), konservacinės paskirties žemė (C), **kitos paskirties žemė (KT)**.

Teritorijos naudojimo tipas (**BZ**)- bendro naudojimo erdvių, želdynų teritorija, žemės naudojimo būdas - bendrojo naudojimo (miestų, miestelių ir kaimų ar savivaldybių bendrojo naudojimo) teritorijos. Žemės sklypas, skirtas bendram viešajam naudojimui: **kapinėms ir palaikų laikymo statiniams**, urbanizuotų teritorijų viešosioms erdvėms ir žemės naudojimo būdas – atskirųjų želdynų teritorijos. Žemės sklypai, skirti atskiriesiems rekreacinės, mokslinės, kultūrinės ir memorialinės bei apsauginės ir ekologinės paskirties želdynams įrengti.

Kitos teritorijos naudojimo tipas numatomas (**TI**) –inžinerinės infrastruktūros teritorija. Žemės naudojimo būdas- susisiekimo ir inžinerinių komunikacijų aptarnavimo objektų teritorijos. Žemės sklypai, skirti transporto paskirties pastatams ir garažų paskirties pastatams, elektroninių ryšių infrastruktūros (perdavimo bokštams, radijo ryšio stotims, ryšio retransliatoriams ir kitiems inžineriniams stotims), inžinerinių tinklų maitinimo šaltinių (įvairių tipų elektrinėms, katilinėms, transformatorių pastotėms, skirstykloms, naftos perdavimo ir kitiems pastatams, skirtiems energijos ar energijos išteklių gavybai, gamybai, perdavimui, išskyrus atominę elektrinę ir branduolinį reaktorių) stotims ir įrenginiams.



Šiaulių rajono bendrojo
plano keitimas T0088133



Šiaulių rajono bendrasis planas
T00078082

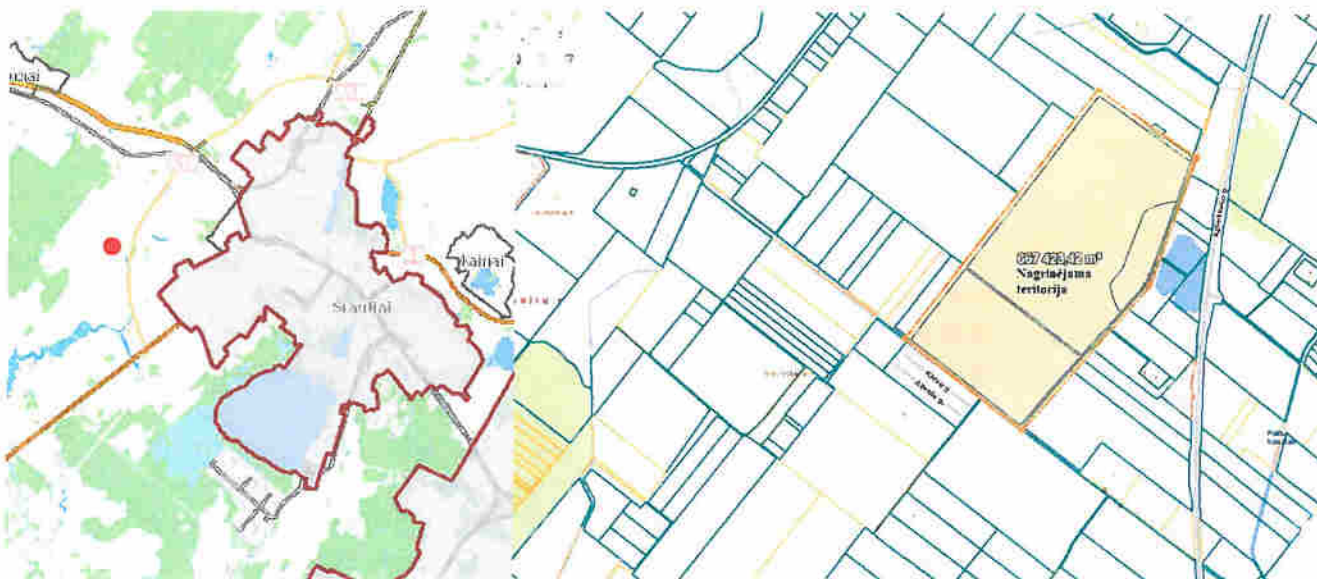
U7 Urbanizacijos gamtinio
karkaso
teritorijose reglamentas

U9 Urbanizacijos Šiaulių m.

Aglomeracinio poveikio
teritorijose reglamentas

Esamos teritorijos šalia projektuojamų sklypų Daušiškių k., Eglių g.25 (kadast.Nr. 9177/0006:126) ir (kadast.Nr. 9177/0006:290).

Planuojamos teritorijos yra Šiaulių r., sav., teritorijoje, esančio vakarinėje rajono dalyje. Nagrinėjamos teritorijos bendras plotas yra 667423,42m².



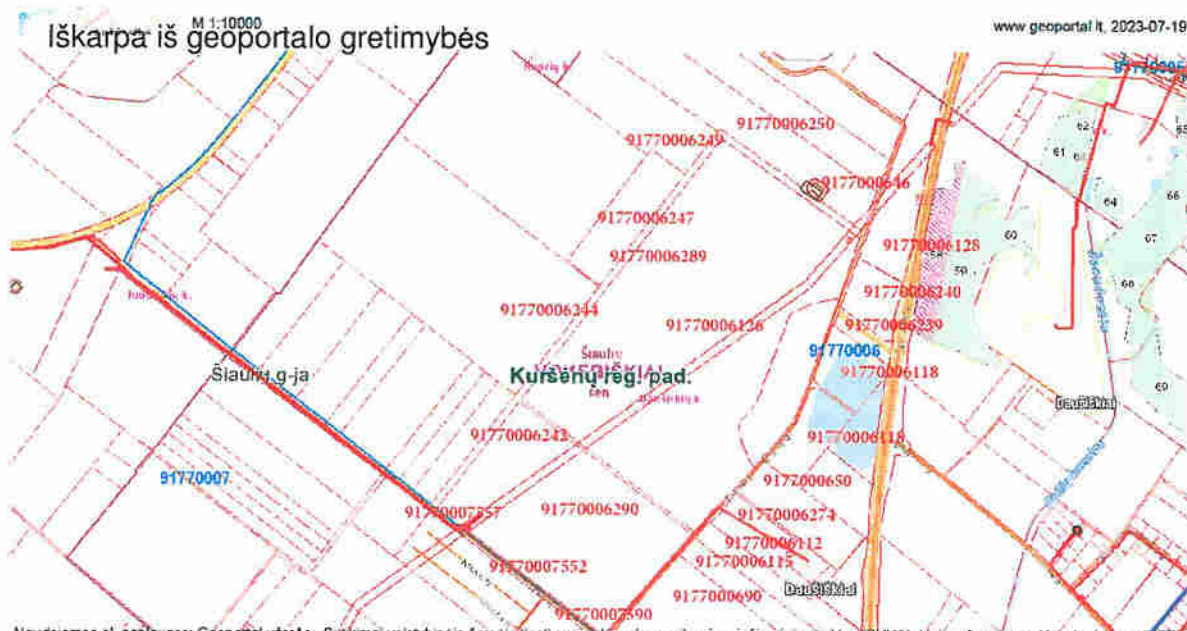
Šiaulių miesto atžvilgiu projektuojama teritorija yra vakarinėje dalyje, prie aplinkelio A18.

Gretimybės šalia projektuojamų sklypų

Teritorija tarp Eglių gatvės ir susisiekimo ir inžinerinės tinklų koridorių teritorijos (kadast.Nr.9177/0006:289) ribojasi koncervacinės paskirties žemės sklypu šiaurinėje projektuojamo sklypo dalyje, t.y. valstybės saugomos Daušiškių k. senosios kapinės (unik. objekto Nr.4666).

Pietinėje pusėje yra išvystyta susisiekimo sistema, yra žvyruotos dangos Pušų gatvė. Vakarinėje pusėje yra suformuotas sklypas, kurio naudojimo būdas–susisiekimo ir inžinerinių tinklų koridorių teritorijos.

Planuojama teritorija, vadovaujantis VĮ "Registru centras" kadastro žemėlapiu ištrauka, ribojasi su 20 žemės sklypais iš kurių 3-kitos paskirties ir 16 žemės ūkio paskirties, 1-koncervacinės t. y. kultūros paveldo, žemės ūkio, ir susisiekimo ir inžinerinių tinklų ir objektų koridorių teritorijomis.



Kaimyninių sklypų paskirtis pagal duomenys VI RC :

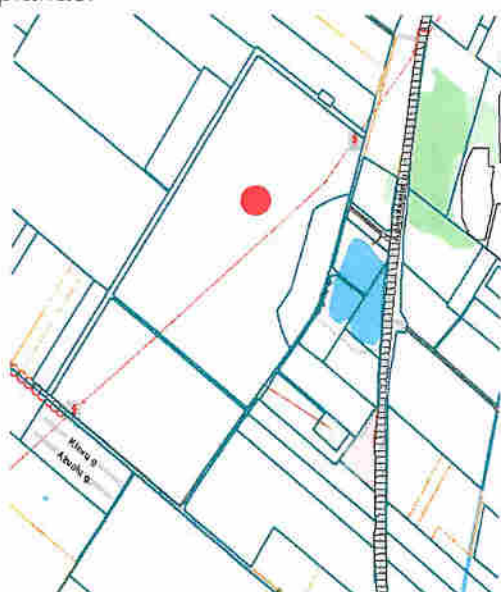
Kadastr.Nr.	Adresas	Paskirtis/būdas/ pobūdis
9177/0006:46	Šiaulių r. sav., Daušiškių k.	Koncervacinė/ kultūros paveldo objektų žemės sklypai
9177/0006:250	Šiaulių r. sav., Daušiškių k.	Žemės ūkio
9177/0006:249	Šiaulių r. sav., Daušiškių k.	Žemės ūkio
9177/0006:247	Šiaulių r. sav., Daušiškių k.	Žemės ūkio
9177/0006:289	Šiaulių r. sav., Daušiškių k.	Kita/ susisiekimo ir inžinerinių tinklų koridorių teritorijos
9177/0006:244	Šiaulių r. sav., Daušiškių k.	Žemės ūkio
9177/0006:242	Šiaulių r. sav., Daušiškių k.	Žemės ūkio
9177/0006:557	Šiaulių r. sav., Daušiškių k.	Žemės ūkio
9177/0007:552	Šiaulių r. sav., Daušiškių k.	Žemės ūkio
9177/0007:590	Šiaulių r. sav., Daušiškių k.	Žemės ūkio
9177/0006:90	Šiaulių r. sav., Daušiškių k.	Žemės ūkio
9177/0006:115	Šiaulių r. sav., Daušiškių k.	Žemės ūkio
9177/0006:112	Šiaulių r. sav., Daušiškių k.	Žemės ūkio
9177/0006:274	Šiaulių r. sav., Daušiškių k.	Žemės ūkio
9177/0006:50	Šiaulių r. sav., Daušiškių k.	Žemės ūkio
9177/0006:291	Šiaulių r. sav., Daušiškių k.	Kita/ susisiekimo ir inžinerinių komunikacijų aptarnavimo objektų teritorijos
9177/0006:118	Šiaulių r. sav., Daušiškių k.	Kita/naudingųjų iškasenų teritorijos
9177/0006:239	Šiaulių r. sav., Daušiškių k.	Kita/ susisiekimo ir inžinerinių tinklų koridorių teritorijos
9177/0006:240	Šiaulių r. sav., Daušiškių k.	Žemės ūkio
9177/0006:128	Šiaulių r. sav., Daušiškių k.	Žemės ūkio
9177/0007:551	Šiaulių r. sav., Daušiškių k.	Žemės ūkio

Susisiekimo komunikacijos

Į projektuojamus sklypus patenkama iš esamos Eglių gatvės, kuri jungiasi su aplinkeliu pagal Šiaulių raj., "Susisiekimo sistemos specialiojo plano „Sprendiniai“. Kelio ir Eglių gatvės dalis yra asfalto danga ir kita dalis žvyras. Numatyta ir perspektyvinė gatvė jungianti su aplinkeliu magistraliniu keliu A18 (žiūr.priedą Br.04).



2.1.pav. Ištrauka iš Šiaulių miesto transporto ir automobilių stovėjimo teritorijų specialusis planas.



2.2.pav. Ištrauka iš VĮ RC inventorizuoti vietinės reikšmės vidaus keliai.

Šiaulių rajono susisiekimo sistemos specialiuoju planu inventorizuoti vietinės reikšmės vidaus keliai kerta detaliuoju planu planuojamą teritoriją pakraščiuose. Taip pat šalia detaliuoju planu planuojamos teritorijos yra suplanuota perspektyvinė gatvė, kuri susijungia su esamu (inventorizuotu) vietinės reikšmės vidaus keliu, kuris patenka į detaliuoju planu planuojamą teritoriją.

Inžineriniai tinklai

Šalia sklypo yra elektros tinklai. Teritorijoje (esamos kapinės) adresu Eglių g.25(kadast.Nr. 9177/0006:126) yra vietiniai nuotekų rezervuarai ir vandens gręžiniai. Pagal Šiaulių rajono Vandens ir nuotekų tvarkymo infrastruktūros plėtros spec. plano koregavimą (TPD reg.Nr. T00087173) planuojama teritorija patenka į Birutės ir Lepšių vandenviečių cheminės taršos apribojimo juostos 3B sektorių (žiūr.2.3 pav.).Arčiausiai detaliuoju planu planuojamos teritorijos suplanuoti vandens tiekimo ir nuotekų tvarkymo tinklai yra Kuprių ir Pataičių k., numatyta atvesti iš Šiaulių.m. Planuojamoje teritorijoje numatytas individualusis geriamo vandens tiekimas ir nuotekų tvarkymas (žiūr.priedą Br.07;).

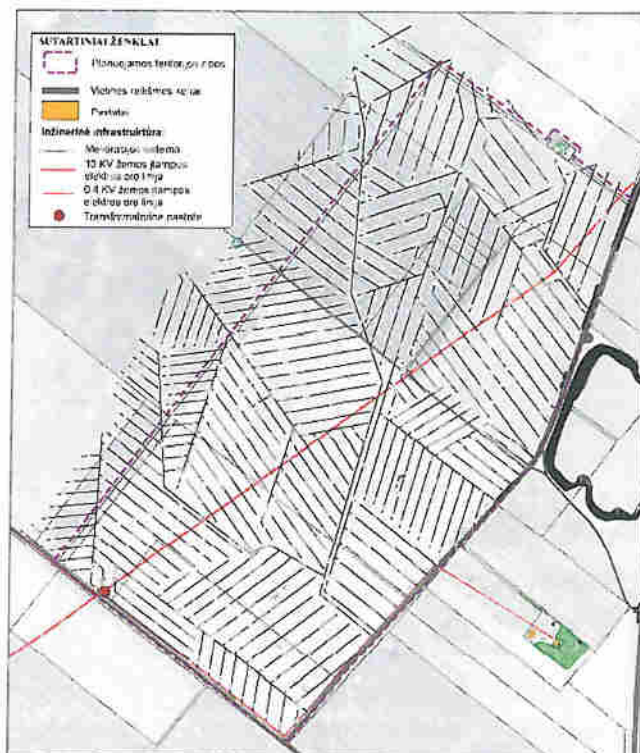


2.3 pav. Ištrauka iš Vandens ir nuotekų tvarkymo infrastruktūros Šiaulių rajono savivaldybės teritorijos plėtros specialiojo plano brėžinio.

Rengiant detaliojo plano koregavimą, įvertintos požeminio vandens vandenviečių apsaugos zonos ir jose taikomas specialiausias žemės naudojimo sąlygas.

Šilumos ūkio Šiaulių rajono spec. plano keitime (TPD reg.Nr. T00086311), planuojama teritorija nepatenka į suplanuotą sprendinių teritorijas.

Visoje planuojamoje teritorijoje yra įrengtos melioracijos sistemos. Šios sistemos įrengtos 1974m iš molinių vamzdžių ir jų būklė yra prasta. Taip pat teritoriją kerta žemos įtampos 10Kv elektros oro linija bei teritorijos pakraščiuose praeina 0,4 Kv įtampos elektros oro linija. Planuojamos teritorijos pietvakarių kryptimi yra esama elektros transformatorinė. (žiūr pav.2.4)



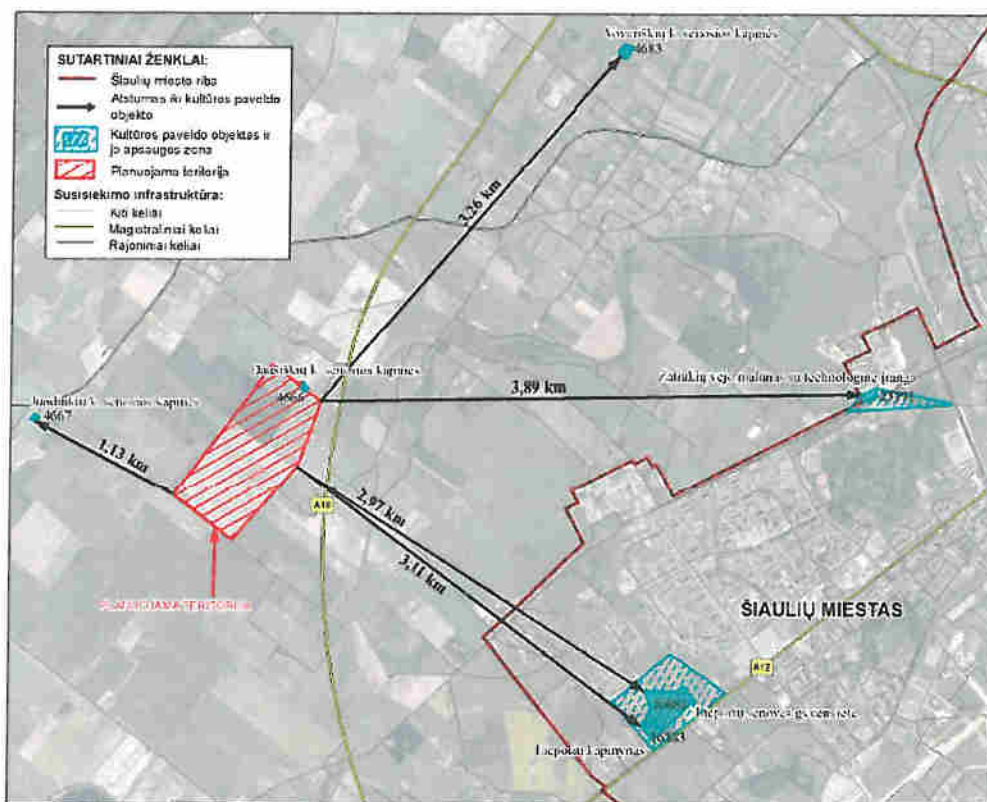
2.4 pav. Planuojamoje teritorijoje esantys inžineriniai tinklai

Kiti reikalavimai

Detalioju planu planuojamoje teritorijoje ir šalia jos yra **nekilnojamųjų kultūros vertybių** įrašytų į kultūros vertybių registrą (žiūr.pav.2.5)

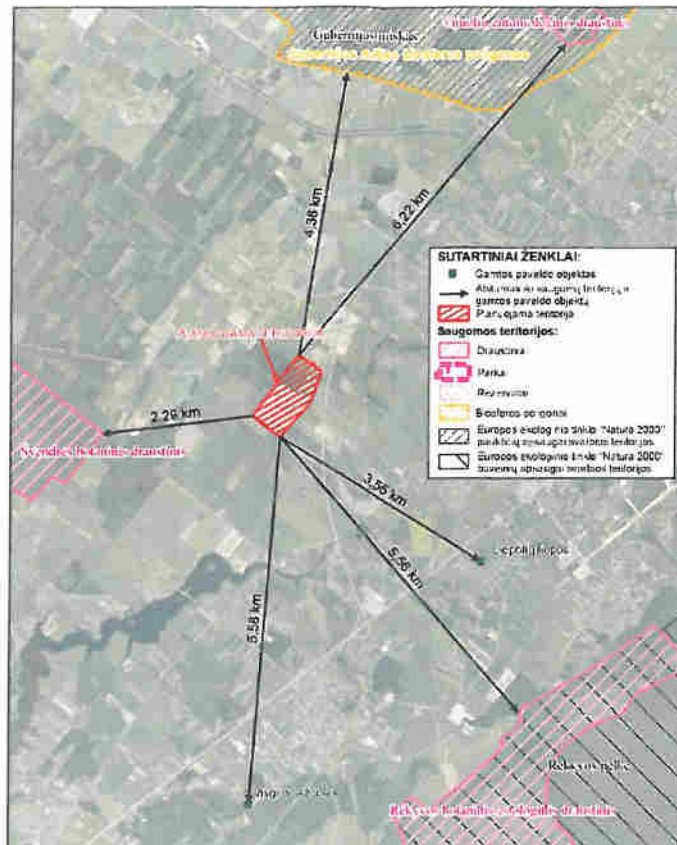
NR.	LIKALDIS OBJEKTO KODAS	OBJEKTO PAVADINIMAS	ADRESAS	STATUSAS	ATSTUMAS IŠ PLANUOJAMOS TERITORIJOS, KM
1	4666	Daušiškių k. senosios kapinės	Šiaulių r. sav., Daušiškių k. (Šiaulių kaimiškoji sen.)	Valstybės saugomas	0,00
2	4667	Top of Form Juodinkių k. senosios kapinės Bottom of Form	Top of Form Šiaulių r. sav., Juodinkių k. (Šiaulių kaimiškoji sen.) Bottom of Form	Top of Form Valstybės saugomas Bottom of Form	1,13
3	4683	Voveriškių k. senosios kapinės	Šiaulių r. sav., Voveriškių k. (Šiaulių kaimiškoji sen.)	Valstybės saugomas	3,26
4	16383	Lieporių kapinynas	Top of Form Šiaulių m. sav., Šiaulių m. Bottom of Form	Valstybės saugomas	3,11
5	20881	Lieporių senovės gyvenvietė	Šiaulių m. sav., Šiaulių m.	Valstybės saugomas	2,97
6	23191	Žaliūkių vėjo malūnas su technologine įranga	Top of Form Šiaulių m. sav., Šiaulių m., Architektų g. Bottom of Form	Valstybės saugomas	3,89

Informacijos šaltinis: Kultūros paveldo departamentas prie Kultūros ministerijos.



2.5 pav. Planuojama teritorija kultūros paveldo atžvilgiu

Planuojamoje teritorijoje **saugomų teritorijų nėra**. Arčiausiai esančios teritorijos yra Švendrės botaninis draustinis (nutolęs 2,29km), Gubernijos miško biosferos poligonas (nutolęs per 4,36km) su jame įsteigtu Vijolių entomologiniu draustiniu (nutolusiu per 6,22km) ir „Natura 2000“ teritorija Gubernijos mišku (nutolusiu per 4,36km), atitinkančiu paukščių apsaugai svarbių teritorijų kriterijus, Rėkyvos botaninis- zoologinis draustinis (nutolęs per 5,56km), su jame įsteigta „Natura2000“ teritorija, Rėkyvos pelke (nutolusia per 5,56km) atitinkančia buveinių apsaugai svarbių teritorijų kriterijus. Arčiausiai esantys gamtos paveldo objektai yra Lieporių liepos (2)(nutolusios per 3,55km) ir Visgirdų ažuolas (nutolęs per 5,58km).



2.6 pav. Planuojama teritorija saugomų teritorijų atžvilgiu.

Teritorijos, kuriose taikomos **specialiosios žemės naudojimo sąlygos** pagal 2019-06-06 Lietuvos Respublikos specialiųjų žemės naudojimo sąlygų įstatymą Nr. XIII-2166, patikslintos, įvertinus specialiųjų žemės naudojimo sąlygų erdvinius duomenis bei teritorijoje esančius inžinerinius tinklus bei apribojimus. Apsaugos zonų plotai ir kodai pateikiami detaliojo plano sprendinių brėžinyje esančiose lentelėse:

165 Aerodromo apsaugos zonos; **121** Melioruotos žemės ir melioracijos statinių apsaugos zonos; **164** Paviršinių vandens telkinių pakrantės apsaugos juostos; **163** Paviršinių vandens telkinių apsaugos zonos; **150** Komunalinių objektų sanitarinės apsaugos zonos; **114** Gamybinių objektų sanitarinės apsaugos zonos; **106** Elektros tinklų apsaugos zonos; **102** Kelių apsaugos zonos;

Visa planuojama teritorija šiuo metu patenka į Lietuvos kariuomenės vado 2016 m. vasario 22 d. įsakymu Nr. V-217 „Dėl Lietuvos Respublikos teritorijų, kuriose gali būti ribojami vėjo elektrinių (VE) (aukštų statinių) projektavimo ir statybos darbai, žemėlapio patvirtinimo“ patvirtinto žemėlapio teritoriją, kurioje vėjo elektrinių statyba yra draudžiama, todėl suformuotuose sklypuose nustatoma Teritorijos, kuriose, atsižvelgiant į **170 nacionalinio saugumo reikalavimus, taikomi statybos apribojimai apsaugos zonos** (X skyrius, antrasis skirsnis), (žiūr priedas Br.10).

Planuojama teritorija patenka į karinių radiolokatorių apsaugos zonas (radiolokatorių specialioji apsaugos zona), todėl suformuotuose sklypuose nustatomos **155 Radiolokatorių apsaugos zonos** (VII skyrius, ketvirtasis skirsnis, (žiūr.priedas Br.10).

Suformuotuose sklypuose rengiant statinių projektus, atlikti Inžinerinius geologinius ir geotechninius tyrimus (IGG), vadovaujantis STR 1.04.02:2011 „Inžineriniai geologiniai ir geotechniniai tyrimai“.

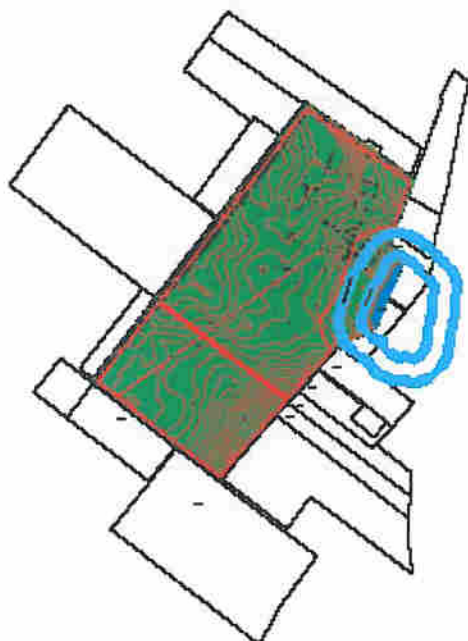
Želdiniai

Planuojama teritorija želdynų gausa nepasižymi. Pagal Šiaulių rajono savivaldybės valstybinės reikšmės miškų plotų schemą, planuojama teritorija nepatenka į valstybinės reikšmės miškų teritorijas. Artimiausiais miškų plotas, esantis šalia planuojamos teritorijos yra už 0,15 km (žiūr. 2.7 pav.)



2.7 pav. Ištrauka iš Šiaulių rajono savivaldybės valstybinės reikšmės miškų plotų shemos

Šalia planuojamos teritorijos yra vandens telkinys, kurio plotas yra ~4,0ha (žiūr. 2.8 pav.). Pagal paviršinio vandens telkinių apsaugos zonų ir pakrančių apsaugos juostų nustatymo tvarkos aprašą dirbtiniam vandens telkiniui, kurio plotas yra didesnis kaip 2,0ha yra taikoma nuo 5,-25m apsaugos juosta ir 100m apsaugos zona. Planuojamos teritorijos nepatenka į vandens telkinio apsaugos zoną. Taip pat šalia planuojamos teritorijos yra vandens kanalas, kuriam pagal paviršinio vandens telkinių apsaugos zonų ir pakrančių apsaugos juostų nustatymo tvarkos aprašą taikoma nuo 15m apsaugos juosta.



2.8 pav. Vandens telkiniai šalia planuojamos teritorijos

Planuojama teritorija nepatenka į gamtinį karkasą, šalia planuojamos teritorijos yra T3 geoeikologinė takoskyra ir M3 migracijos koridorius. Šiose teritorijose yra gražinami ir gausinami kraštovaizdžio natūralumą atkuriantys elementai (žiūr. priedą Br.02).

Gaisrinė sauga

Atstumas nuo artimiausio vandens telkinio iki projektuojamo sklypo tolimiausio sklypo taško yra ~720m. Atstumas atitinka Priešgaisrinės apsaugos ir gelbėjimo departamento prie Vidaus reikalų ministerijos direktoriaus 2007 m. vasario 22 d. įsakymą Nr. 1-66. Prie vandens telkinio yra numatytos gaisro gesinimui vandens paėmimo vieta-aiškstėlė.



Projekto tikslų įgyvendinimas

Planuojama teritorija sklypas Nr.1, Daušiškių kapinės yra sanitarinę apsaugos zoną formuojantys objektai. Visos plane numatomos priemonės, aplinkosauginiu, geologiniu, hidrogeologiniu ir higieniniu aspektais kokių nors pasekmių aplinkai ir gretimiems sklypams neturės, **sanitarinė apsaugos zona yra sklypo ribose**. Projekto sprendiniai nenustato papildomų apribojimų gretimuose sklypuose vykdomai ūkinei veiklai ar jų paskirčiai.

Įvertinus planuojamos teritorijos urbanistinę situaciją, gretimų žemės sklypų paskirtį bei numatomus ūkinės veiklos būdus, daroma išvada, kad detaliojo plano koreguojami sprendiniai neigiamo poveikio aplinkai bei gretimybėms nedarys.

Detaliojo plano numatomi sprendiniai ir jų konkretizavimas

Rengiant detaliojo plano koregavimą, vadovaujantis Šiaulių rajono bendrojo planu bei atsižvelgiant į planavimo organizatoriaus suformuluotus tikslus, nustatyti žemės sklypo naudojimo reglamentus (žemės sklypui, kurio kadastrinis Nr.9177 / 0006 :290 pakeisti naudojimo būdą iš atskirųjų želdynų teritorijos į susisiekimo ir inžinerinių komunikacijų aptarnavimo objektų teritorijas, o žemės sklypui, kurio kadastrinis Nr. 9177 / 0006:126, papildyti naudojimo būdą atskirųjų želdynų teritorijomis), vadovaujantis Šiaulių raj. bendrojo plano sprendiniais. Adresas: projektuojamų sklypų kadastro Nr. 9177 / 0006:290, Eglių g.25,Daušiškių k., Šiaulių k. sen., Šiaulių r. sav (plotas 38.2942ha) ir 9177 / 0006:126, Daušiškių k., Šiaulių k. sen., Šiaulių r. sav.(plotas 17.7008ha) ,bendras sklypų plotas - 559150m².

Vadovaujantis Žemės naudojimo būdų turinio aprašu, patvirtintu Lietuvos Respublikos žemės ūkio ministro ir Lietuvos Respublikos aplinkos ministro 2013 m. gruodžio 11 d. įsakymu Nr. 3D- 830/D1-920, bei Teritorijų planavimo erdviųjų duomenų specifikacija, patvirtinta Lietuvos Respublikos aplinkos ministro 2013 m. gruodžio 31 d. įsakymu Nr. D1-1009, žemės sklypo naudojimas nustatomas ir/ar pažymimas pagrindiniame brėžinyje: Konkreči teritorijos naudojimo zona (**U_6_F**) – pagal galiojantį **koreguotą Šiaulių rajono bendrąjį planą**– trečio tipo kitos urbanizuojamos teritorijos, prilyginama naudojimo tipui: bendro naudojimo erdvių, želdynų teritorija (**BZ**); ir inžinerinės infrastruktūros teritorija(**TI**).

Zonų užstatymo rodikliai:

	Teritorijos (funkcinės zonos) pavadinimas (indeksas)	Galimos pagrindinės žemės naudojimo paskirtys (taikomi papildomi reglamentai)	Funkcinės zonos reglamentai
U_6_F	Trečio tipo kitos urbanizuojamos teritorijos	Šiose teritorijose gyventojų aptarnavimui nenumatoma savivaldybės lėšomis plėtoti inžinerinę infrastruktūrą. Funkcinėje zonoje veikla vykdoma nesudarant neigiamo poveikio ir/ar bendro neigiamo poveikio su kita vykdoma ūkine veikla gyventojams ir visuomenės sveikatai, įskaitant neigiamą poveikį gyvenamajai, rekreacinei, visuomeninei aplinkai, gyventojų saugai ir visuomenės sveikatai dėl fizinės, cheminės, biologinės taršos ir kvapų, nekilnojamojo kultūros paveldo objektams ir kitoms vertybėms (taip pat saugomoms teritorijoms).	<p>T- Teisės aktų nustatyta tvarka (Lietuvos Respublikos žemės įstatymu, Lietuvos Respublikos įstatymu, LR saugomų teritorijų įstatymu, LR nekilnojamojo kultūros paveldo apsaugos įstatymu, Kitais teisės aktais.</p> <p>i -Galimi visi žemės sklypų naudojimo būdai pagal Žemės naudojimo būdų turinio aprašą esantys kitos paskirties žemės kategorijoje. Galimas žemės naudojimo būdo keitimas į būdus, reikalingus veikloms, kurioms nustatomos sanitarinės apsaugos zonos (SAZ) ir/ar kurioms reikalingi taršos integruotos prevencijos ir kontrolės leidimai, tačiau nesudarant neigiamo poveikio ir/ar bendro neigiamo poveikio su kita vykdoma ūkine veikla gyventojams ir visuomenės sveikatai, įskaitant neigiamą poveikį gyvenamajai, rekreacinei, visuomeninei aplinkai, gyventojų saugai ir visuomenės sveikatai dėl fizinės, cheminės, biologinės taršos ir kvapų, nekilnojamojo kultūros paveldo objektams ir kitoms vertybėms (taip pat saugomoms teritorijoms). Pažymima, kad Lietuvos Respublikos visuomenės sveikatos priežiūros įstatymo 24 straipsnio 1 dalyje nurodyti asmenys privalo nustatyti ir įteisinti SAZ. Keičiantis veiklos vykdymo mastams, SAZ turi būti tikslinamas. SAZ turi būti nustatomas žemės sklypo ribose, kuriame vykdoma atitinkama veikla. SAZ gali būti nustatytas už sklypo ribos tuo atveju, jei</p>

			yra susitariama su nekilnojamojo turto (kuris patenka į SAZ) savininkais, numatant kompensacines priemones ir įregistruojant SAZ į Nekilnojamojo turto registrą.
--	--	--	--

Šiaulių rajono bendruoju planu, patvirtintu Šiaulių rajono savivaldybės tarybos 2022 m. rugsėjo 6 d. sprendimu Nr. T-291 „Dėl Šiaulių rajono savivaldybės teritorijos bendrojo plano keitimo patvirtinimo“, bei įvertinus patvirtinto detaliojo plano 2013m reglamentus, nustatomi statybos reglamentai planuojamiems sklypams:

Sklypas **01** jo dydis 382942m²; (B/E)

- leistinas užstatymo tankumas (UT): 0,03% ;
- leistinas užstatymo intensyvumas (UI): - ;
- leistinas statinių ir jo priklausinių aukštingumas 12,5 ;
- priklausomųjų želdynų ir želdynų teritorijų dalys -15 %

Nustatome **1.1 B** (205934m²) (skirtingų reglamentų zonas, nes naudojimo būdai bendro naudojimo(miestų, miestelių ir kaimų ar savivaldybių bendrojo naudojimo teritorijos); ir - **1.2 E** (154894m²) ir **E1.3** (22114m²);(atskirųjų želdynų teritorijos naudojimo būdas); Pagal Teritorijų planavimo normas, patvirtinimo 2014 sausio 2d. įsakymu Nr.D1-7;

II SKIRSNIS UŽSTATYMO INTENSIVUMO IR UŽSTATYMO TANKIO RODIKLIAI:

Nustatomi pagal TERITORIJŲ PLANAVIMO NORMAS II skirsnis,3 lentelę.

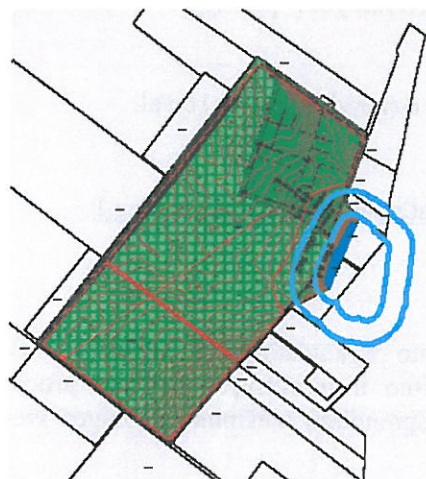
Sklypas **02** jo dydis 177008m²;(I1)

- leistinas užstatymo tankumas (UT): 80 proc.;
- leistinas užstatymo intensyvumas (UI): 2,5;
- leistinas statinių ir jo priklausinių aukštingumas – iki 3 aukštų;12,5m;
- priklausomųjų želdynų ir želdynų teritorijų dalys -20 %

Nustatome (naudojimo būdas yra susisiekiimo ir inžinerinių komunikacijų aptarnavimo objektų teritorijos);

Įgyvendinant šio detaliojo plano sprendinius, būtina laikyti LR Specialiųjų žemės naudojimo sąlygų įstatymas 2019-06-06, Nr.XIII-2166; LR Visuomenės sveikatos priežiūros įstatymas 2002 m. gegužės 16 d. Nr. IX-886; LR Žmonių palaikų laidojimo įstatymas 2007 m. gruodžio 20 d. Nr. X-1404; LR Nekilnojamojo kultūros paveldo apsaugos įstatymas 1994 m. gruodžio 22 d. Nr. I-733; LR Vyriausybės 2002 m. sausio 31 d. nutarimo Nr. 152 Dėl nekilnojamųjų kultūros vertybių atskirų grupių tipinių apsaugos reglamentų patvirtinimo ir kt. LR teisės aktų.

Detalus planas patvirtintas 2013 rugsėjo 19d. sprendimu NrT-212 „Dėl Šiaulių miesto kapinių teritorijos detaliojo plano Daušiškių kaime, Šiaulių kaimiškojoje seniūnijoje „Šiauliuose patvirtinimo“ nustatyta planuojamų civilinių kapinių sanitarinė apsaugos zona sutampanti su planuojamo sklypo riba išlieka ir koreguojant 2013m detalųjį planą, pagal LR Žmonių palaikų laidojimo įstatymą 2007 m. gruodžio 20 d. Nr. X-1404, V sk.,24 straipsnį ir LR Specialiųjų žemės naudojimo sąlygų įstatymas 2019-06-06, Nr.XIII-2166, IV sk. I skirsnis ,52 str., 3 priedas



Šalia planuojamos teritorijos yra vandens telkinys ~0,4ha. Pagal paviršinio vandens telkinių apsaugos zonų ir pakrančių apsaugos juostų nustatymo tvarkos aprašą dirbtiniam vandens telkiniui, kurio plotas yra didesnis kaip 2,0ha, yra taikoma nuo 5,-25m apsaugos juosta ir 100m apsaugos zona. Planuojamos teritorijos nepatenka į vandens telkinio apsaugos zoną.

Planuojamai teritorijai **sklype Nr.01** nustatomas naudojimo tipas: bendro naudojimo erdvių, želdynų teritorija (BZ), atitinkanti Šiaulių rajono bendrojo plano koregavimo sprendinius (žiūr. 2023 SŽ-1108-DP-01-BR.01;02). **Sklypo Nr.01**-žemės naudojimo būdas - bendrojo naudojimo (miestų, miestelių ir kaimų ar savivaldybių bendrojo naudojimo) teritorijos ir atskirųjų želdynų teritorija. Žemės sklypas, skirtas bendram viešajam naudojimui: **kapinėms ir palaikų laikymo statiniams**, urbanizuotų teritorijų viešosioms erdvėms ir atskiriesiems rekreacinės, mokslinės, kultūrinės ir memorialinės bei apsauginės ir ekologinės paskirties želdynams įrengti.

Sklypo Nr.02 nustatomas naudojimo tipas (TI) –inžinerinės infrastruktūros teritorija. Žemės naudojimo būdas keičiamas iš atskirųjų želdynų teritorijos į susisiekimą ir inžinerinių komunikacijų aptarnavimo objektų teritorijas. Žemės sklypas, skirtas transporto paskirties pastatams ir garažų paskirties pastatams, elektroninių ryšių infrastruktūros (perdavimo bokštams, radijo ryšio statiniams, ryšio retransliatoriams ir kitiems inžineriniams statiniams), inžinerinių tinklų maitinimo šaltinių (įvairių tipų elektrinėms, katilinėms, transformatorių pastotėms, skirstykloms, naftos perdūrimo ir kitiems pastatams, skirtiems energijos ar energijos išteklių gavybai, gamybai, perdūrimui, išskyrus atominę elektrinę ir branduolinį reaktorių) statiniams ir įrenginiams.

Todėl, skatinant urbanistiniu požiūriu darnią Šiaulių rajono plėtrą, įvertinus patvirtintą Šiaulių rajono savivaldybės tarybos 2013m. rugsėjo 19d. sprendimu Nr.T-212 Šiaulių miesto kapinių teritorijos Daušiškių kaime detalų planą, sklypas Nr.01 išlieka toks pat, tik pagal darbų programos užduotį papildome naudojimo būdą atskirųjų želdynų teritorijomis; Nustatant du būdus(bendrojo naudojimo (miestų, miestelių ir kaimų ar savivaldybių bendrojo naudojimo) teritorijos ir atskirųjų želdynų teritorijas) numatomi dydžiai ir vietos. Bendrojo naudojimo teritorijos plotas yra 20.5934 ha ,o šiame sklype atskirųjų želdynų teritorijos plotas sumoje 17.7008ha ,turi būti ne mažesnis plotas 17.7008ha už keičiamą naudojimo būdą gretimame sklype Nr.2 iš atskirųjų želdynų teritorijos į susisiekimą ir inžinerinių komunikacijų aptarnavimo objektų teritorijas; Tokiu būdu būtų nepažeidžiamas želdynų planuojamoje teritorijoje želdynų plotas.

Sklypui Nr.2, pakeitus naudojimo būdą iš atskirųjų želdynų teritorijos į susisiekimą ir inžinerinių komunikacijų aptarnavimo objektų teritoriją būtų sudarytos sąlygos platesnei ūkinei veiklai vystytis.

Teritorijos, kuriose taikomos specialiosios žemės naudojimo sąlygos, pagal 2019-06-06 Lietuvos Respublikos specialiųjų žemės naudojimo sąlygų įstatymą Nr. XIII-2166, suformuotuose sklypuose patikslinamos bei papildomos , įvertinus esamus inžinerinius tinklus ir apribojimus. Apsaugos zonų plotai ir kodai pateikiami detaliojo plano sprendinių brėžinyje esančiose lentelėse (žiūr.2023 SŽ-1108-DP-01-BR.01.)

Planuojama teritorija (projektuojami sklypai) patenka į Šiaulių karinio aerodromo apsaugos zoną (zoną "D"). Žemės sklypams nustatomos specialiosios žemės naudojimo sąlygos - **Aerodromo apsaugos zonos (III skyrius, pirmasis skirsnis)**. (žiūr. priedą Br.10) Planuojama teritorija (projektuojami sklypai) patenka į Lietuvos kariuomenės vado 2016 m. vasario 22 d. įsakymu Nr. V- 217 „Dėl Lietuvos Respublikos teritorijų, kuriose gali būti ribojami vėjo elektrinių (VE) (aukštų statinių) projektavimo ir statybos darbai, žemėlapio patvirtinimo“ patvirtinto žemėlapio teritoriją, kurioje vėjo elektrinių statyba yra draudžiama, todėl suformuotuose sklypuose nustatoma **Teritorijos, kuriose, atsižvelgiant į nacionalinio saugumo reikalavimus, taikomi statybos apribojimai apsaugos zonos (X skyrius, antrasis skirsnis)**, (žiūr. priedą Br.10)

Planuojama teritorija (projektuojami sklypai) patenka į karinių radiolokatorių apsaugos zonas (radiolokatorių specialioji apsaugos zona), todėl suformuotuose sklypuose nustatomos **Radiolokatorių apsaugos zonos (VII skyrius, ketvirtasis skirsnis)**, (žiūr. priedą Br.10). Planuojama teritorija (projektuojami sklypai) patenka ,kur visoje teritorijoje yra įrengtos melioracijos sistemos. Šios sistemos įrengtos 1974m iš molinių vamzdžių ir jų būklė yra prasta. Nustatomos **Melioruotos žemės ir melioracijos statinių apsaugos zona (VI skyrius, antras skirsnis)**, (žiūr. priedą Br.11).

Planuojama teritorija (projektuojami sklypai) patenka į **Pozeminio vandens vandenviečių apsaugos zoną** (VI skyrius, vienuoliktas skirsnis), , (žiūr. priedą Br.8).

Planuojama teritorija (projektuojami sklypai) patenka į **Komunalinių objektų sanitarines apsaugos zoną** (IV skyrius, pirmasis skirsnis), naikinamos specialiosios sąlygos – gamybinių objektų pagal LR Specialiųjų žemės naudojimo sąlygų įstatymą 2019-06-06, Nr.XIII-2166,

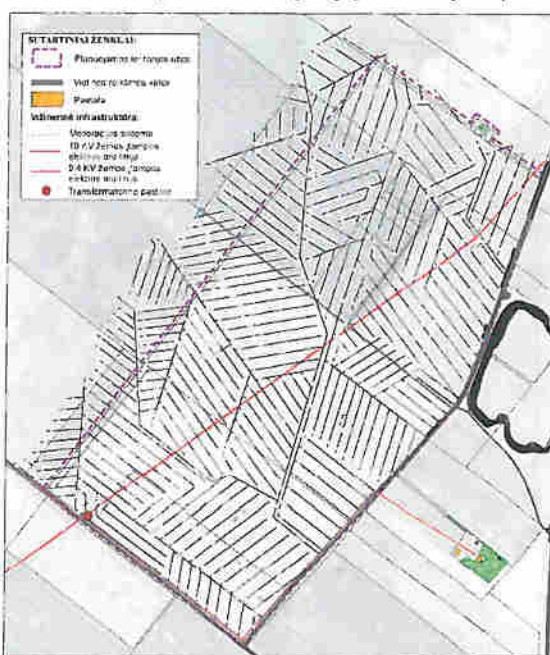
IV sk. I skirsnis ,50str., paliekant tik Komunalinių objektų, kuriuose vykdoma ūkinė veikla, susijusi su žmonių palaikų laidojimu ir kremavimu.

Planuojama teritorija (projektuojami sklypai) patenka į **Elektros tinklų apsaugos zoną** (III skyrius ,ketvirtasis skirsnis) (žiūr. 2023 SŽ-1108-DP-01-BR.01). ir **Kelių apsaugos zoną**. (III skyrius, antrasis skirsnis). Šalia yra įregistruotas sklypas su naudojimo būdu susisiekimo ir inžinerinių tinklų koridorių teritorijos(kadastr.nr. 9177/0006:289, kurio plotas 3.2412ha;), tai vietinės reikšmės perspektyvinis kelias I kategorijos, kuris buvo numatytas ankstesniajame 2013m patvirtintame detaliajame plane. (žiūr. 2023 SŽ-1108-DP-01-BR.01).

Visi inžineriniai tinklai, įrenginiai, privažiavimo keliai, gatvės ir statiniai, reikalingi detaliojo plano keitimo sprendinių įgyvendinimui, projektuojami bei įrengiami (rekonstruojami) sklypo naudotojų (planavimo iniciatorių) lėšomis.

Servitutai. Projektuojamame žemės sklype Nr1 išlieka esamas (pagal RC duomenys) servitutas 222 - teisė tiesti, aptarnauti, naudoti požemines, antžemines komunikacijas (tarnaujantis). Planuojamus sklypus kerta žemos įtampos 10kV elektros oro linija, bei teritorijos pakraščiuose praeina 0,4kV įtampos elektros oro linija. Planuojamoje teritorijoje pietvakarių kryptimi yra esama elektros transformatorinė.

Detaliuoju planu nagrinėjamoje teritorijoje nėra centralizuotų vandentiekio, nuotekų ,šilumos tinklų, dujų, ryšių tinklų, kadangi teritorija yra neurbanizuota.(žiūr.br.02023 SŽ-1108-DP-01-Br.06;07;08).Tačiau visoje planuojamoje teritorijoje yra įrengtos melioracijos sistemos. Šios sistemos įrengtos 1974m. iš molinių vamzdžių ir jų būklė yra prasta.



Planuojamoje teritorijoje esantys melioracijos tinklai ir inžineriniai statiniai

Servitutas 213 ir 113 –teisė įrengti ir aptarnauti komunikacijas, įrenginius nustatomi rengiant TP esant konkrečiai kapinių projektuojamai vietai atitinkamai išnagrinėjus numatant tinklų kėlimą, apvedimą ar naujų tinklų įrengimą.

Projektuojamuose sklypuose Nr. 01 nėra nustatyta statybos riba, zona vadovaujantis Teritorijų planavimo normomis (2014 sausio 02,įsakymas Nr.D1-7)lentele 1, ir Nr.02, nustatyta užstatymo riba ir zona , nustatomi statybos reglamentai vadovaujantis Teritorijų planavimo normomis ,lentele 3. Tačiau projektuojant Techninį Projektą atstumą nuo sklypo ribų numatyti vadovaujantis STR 1.05.01:2017 „Statybą leidžiantys dokumentai. Statybos užbaigimas. Statybos sustabdymas. Savavališkos statybos padarinių šalinimas. Statybos pagal neteisėtai išduotą statybą leidžiantį dokumentą padarinių šalinimas“ planuojamame sklype statant naujus pastatus, turi būti išlaikomas 3 (trijų) metrų atstumas nuo gretimų žemės sklypų ribų. Konkrečios numatomų statyti statinių vietos turi būti nustatomos (tikslinamos) techninių projektų rengimo metu, išlaikant normatyvinius atstūmus tarp pastatų (įvertinus atsparumą ugniai), inžinerinių tinklų ir įrenginių. Statiniai turi būti išdėstomi sklype taip, kad nepažeistų gretimų žemės sklypų savininkų ar naudotojų interesų. Šis atstumas gali būti mažinamas, jei gautas gretimo sklypo savininko sutikimas raštu.

Sutikimas privaloma gauti iki prašymo išduoti statybą leidžiantį dokumentą pateikimo. Aukštesniems statiniams šis atstumas didinamas 0,5 m kiekvienam papildomam statinio aukščio metrui. Atstumas iki žemės sklypo ribos nustatomas nuo kiekvienos skirtingą aukštį turinčios statinio dalies. **Šis atstumas gali būti sumažintas, jei gautas gretimo sklypo savininko sutikimas raštu.**

Automobilių stovėjimo zonų išdėstymas sprendžiamas techninio projekto rengimo metu. Įvažiavimai į sklypą Nr.01 numatomi rengiant techninį projektą, bet iš esamo kelio, kuris yra suformuotame žemės sklype kadastr. Nr. 9177/ 0006: 289 šiaurinėje, pietvakarinėje, pietinėje ir šiaurės rytų dalyje, bei iš Eglių gatvės pagal STR 2.06.04:2014, „Gatvės ir vietinės reikšmės keliai. Bendrieji reikalavimai“ XIII skyriaus 107 punkto 30 lentelę.

Dėstant pastatus ir aikšteles esančioje teritorijoje nepažeidžiant įstatymus pagal galiojančius teisės aktus. Ankstesniame, patvirtintame 2013m detalijame plane, buvo parengtas dėl kapinių įrengimo PAVA dokumentas. Išvada, kad sprendinių įgyvendinimas visuomenės nepasitenkinimo neturėtų sukelti, kadangi kapinių sanitarinė apsaugos zona patenkanti į planuojamo sklypo ribas ir neapribos ūkinės veiklos kitiems žemės savininkams. Naujų kapinių įrengimas turės tik teigiamą visuomenės pasitenkinimą, nes kapinės bus įrengtos šalia Šiaulių m. ir skirtos jų reikmėms.

Atliekant konkrečių statinių projektus sklype Nr.2 atlikti transporto triukšmo ir taršos modeliavimą. Modeliavimo metu nustatė, kad triukšmo ir taršos rodikliai viršija normas netoliese esančiuose gyvenamuose teritorijose, naudoti papildomas kompensacines technines \ organizacines priemones-triukšmo slopinimo sienelės ar kt.- neigiamam poveikiui sumažinti.

Vadovaujantis Priklausomųjų želdynų normų (plotų) nustatymo tvarkos aprašu, patvirtintu Lietuvos Respublikos aplinkos ministro 2007 m. gruodžio 21 d. įsakymu Nr. D1-694, susisiekimo ir inžinerinių komunikacijų aptarnavimo objektų teritorijos paskirties žemės sklype Nr.02 priklausomųjų želdynų, įskaitant vejas ir gėlynus, plotas turi būti ne mažesnis nei 20 proc. viso žemės sklypo ploto, o sklype Nr.01 ne mažiau 15%.

Teritorijos inžinerinė infrastruktūra.

Planuojama teritorija nepilnai inžineriškai išvystyta. Planuojamoje teritorijoje be elektros tinklų, nėra centralizuotų vandentiekio, nuotekų, šilumos tinklų, dujų, ryšių tinklų, kadangi teritorija yra neurbanizuota. (žiūr.priedą Br.06;07'08).

Kapinių laistymui numatoma panaudoti esamą paviršinio vandens telkinio vandenį. Geriamuoju vandeniu aprūpinti kapinių eksploatacijai reikalingus statinius numatoma įrengti vandens giluminis gręžinį. Susidariusios buitinės atliekos būtų valomos vietiniuose nuotekų valymo įrenginiuose ir išvalytų nuotekų priimtuvus būtų šalia planuojamos teritorijos esantis paviršinio vandens telkinys arba vandens kanalas. Išvalytos nuotekos turi atitikti LR Aplinkos ministro įsakymas 2006-05-17 Nr.D1-236 „Dėl nuotekų tvarkymo reglamento patvirtinimo“ Sprendinys pagal 2013m patvirtinta detalų planą.

Planuojamos teritorijos socialinė savivaldybės prioritentinė infrastruktūros plėtra iki 2031m nenumatyta (žiūr. priedą Br.6)

Principinis inžinerinių tinklų išsidėstymas parodytas (žiūr.br.2023 SŽ-1108-DP-01-BR02) suvestinis inžinerinių tinklų planas).

Vandentiekis, buitinės nuotekos

Pagal Vandens tiekimo ir nuotekų tvarkymo infrastruktūros plėtros koreguoto specialiojo plano, patvirtinto Šiaulių rajono savivaldybės tarybos 2017 m. gegužės 16 d. sprendimu Nr. T-170 „Dėl vandens ir nuotekų tvarkymo infrastruktūros plėtros specialiojo plano (T00087173)

Vandens tiekimo ir nuotekų tvarkymo būdas numatytas –individualus tvarkymas (žiūr. priedą Br.07)

Paviršinės nuotekos

Nagrinėjamoje teritorijoje nėra esamos lietaus nuotekų surinkimo sistemos. Kapinių eksploatacijos metu bus įrengiama lietaus nuotekų surinkimo sistema, kuri išvalytą vandenį išleis į šalia esantį paviršinį vandens telkinį arba vandens kanalą.

Šilumos tiekimas

Šilumos ūkio Šiaulių rajono spec. plano keitime (TPD reg.Nr. T00086311), planuojama teritorija nepatenka į suplanuotų sprendinių teritorijas.

Elektros tiekimas

Planuojama teritoriją kerta žemos įtampos 10kV elektros oro linija bei teritorijos pakraščiuose praeina 0,4 Kv įtampos elektros oro linija. Kadangi 10kV elektros oro linija eina per kapinių sklypo laidojimo teritoriją arba elektros linijos apsaugos zonoje (po 10m abipus ašies), elektros oro linijos nukabavimas gali būti vykdomas keliais etapais priklausomai nuo finansinių galimybių ir poreikio, t.y. kapinės gali būti pradėtos eksploatuoti nenukabavus elektros linijos teritorijoje, atsiradus lėšoms ir poreikiui realizuoti į apsaugos zoną patenkantį plotą darbus siūloma vykdyti etapais priklausomai nuo turimų lėšų. Šalia kapinių įrengta transformatorinė pastotė, iš kurios yra tiekama elektra kapinių apšvietimui ir kitiems poreikiams tenkinti, susijusiems su kapinių eksploatacija ir priežiūra. (pagal ankstesnį 2013 patvirtintą 2013m detalų planą). Planuojamos teritorijos pietvakarių kryptimi yra esama elektros transformatorinė.

Reikalui esant, elektros energijos tiekimo klausimas bus sprendžiamas techninių projektų rengimo metu. (žiūr. 2023 SŽ-1108-DP-01-BR02) suvestinis inžinerinių tinklų planas).

Melioracijos sistema

Planuojamoje teritorijoje melioracijos sistema tvarkoma pagal ankstesnio detaliojo plano, patvirtinto, 2013m sprendinius vadovaujantis MTR 1.12.01:2008 „Melioracijos statinių techninės priežiūros taisyklės“. Rengiant Daušiškių kapinių TP kartu parengti ir ir melioracijos statinių rekonstravimo TDP. Parengtas TDP turi būti suderintas su Šiaulių rajono savivaldybės administracijos Melioracijos poskyriu. Atlikti melioracijos statinių rekonstravimo darbai turės būti priduodami Šiaulių rajonui savivaldybės administracijos Melioracijos skyriui.

Buitinės atliekos

Planuojamoje teritorijoje buitinės atliekos bus surenkamos į konteinerius, pagal sutartis su atliekų surinkėjais bus išvežamos į savartyną ir /ar antrinių žaliavų perdirbimo įmones.

Teritorijos inžinerinės infrastruktūros sprendiniai pagal 2013m patvirtintą detalų planą.

Pastabos:

1. Konkretus žemės sklypo aprūpinimas inžineriniais tinklais nustatomas statinių techninių projektų rengimo metu pagal inžinerinius tinklus eksploatuojančių įmonių išduotas prisijungimo sąlygas.
 2. Rengiant techninius projektus galimi ir kiti inžinerinių tinklų jungimo prie esamų komunikacijų variantai, tikslinant ar keičiant jų vietas, išlaikant normatyvinius atstumus tarp pastatų, sklypų ribų ir kitų objektų.
 3. Nutiesus naujus inžinerinius tinklus, į sklypo registro duomenis turi būti įrašyti apribojimai pagal Lietuvos Respublikos Specialiųjų žemės naudojimo sąlygų įstatymą 2019 m. birželio 6d. Nr.XIII-2166.
 4. Tiesiant inžinerines komunikacijas per privačius sklypus turi būti gauti šių žemės sklypų savininkų sutikimai.
 5. Visi inžineriniai tinklai, įrenginiai, privažiavimo keliai, gatvės ir statiniai, reikalingi detaliojo plano koregavimo sprendinių įgyvendinimui, projektuojami bei įrengiami (rekonstruojami) sklypo savininkų ar naudotojų (planavimo iniciatoriaus) lėšomis.
- Inžinerinių tinklų ir įrenginių išdėstymo bei esamų tinklų schema pateikiama brėžinyje „Suvestinis inžinerinių tinklų planas“ Inžinerinių tinklų vietos numatomos preliminarios ir galima keisti jų vietas rengiant konkretaus statinio projektą (žiūr. 2023 SŽ-1108-DP-01-BR02).

Apsaugos ir ūkinės veiklos sanitarinės apsaugos zonos

Planuojamoje teritorijoje rengiant pastatų techninius projektus, turi būti įvertinta planuojama ūkinė veikla, jos apimtys ir, reikalui esant, vadovaujantis Lietuvos Respublikos specialiuoju žemės naudojimo sąlygų įstatymu.

Planuojamoje teritorijoje numatyti vietiniai vandentiekio bei buitinių nuotekų šalinimo tinklai ir bus užtikrinamas saugaus geriamojo vandens tiekimas bei buitinių nuotekų tvarkymas. Šiauliuose jau funkcionuoja konteinerinė atliekų surinkimo sistema.

Tai priimtinausia atliekų surinkimo sistema, kuri vystoma visoje šalyje. Buitinės ir kitos atliekos, susidarysiančios teritorijoje bus rūšiuojamos ir perduodamos atliekų tvarkytojui. Konteineriai turi būti pastatyti taip, kad neužstotų matomumą važiuojančiam transportui, nebūtų įrengtos ant inžinerinių tinklų.

Detaliojo plano koregavimo sprendiniai papildomai nesukuria jokių papildomų apsaugos zonų ar gamybinės (ūkinės) veiklos sanitarinių apsaugos zonų, todėl nedaro neigiamo poveikio žmonių sveikatai.

Detaliojo plano sprendiniuose nustatoma, kad sklypų naudotojai privalo laikytis Specialiųjų žemės naudojimo sąlygų, vadovaujantis Lietuvos Respublikos specialiųjų žemės naudojimo sąlygų įstatymu, Aerodromo apsaugos zonos (III skyr. pirmasis skirsnis,); Komunalinių objektų sanitarinės apsaugos zonos (IV skyr. pirmasis skirsnis); Elektros tinklų apsaugos zonos (III skyr. ketvirtasis skirsnis); Melioruotos žemės ir melioracijos statinių apsaugos zonos (VI skyr. Antrasis skirsnis); Kelių apsaugos zonos (III skyr. antrasis skirsnis); Teritorijos, kuriose, atsižvelgiant į nacionalinio saugumo reikalavimus, taikomi statybos apribojimai apsaugos zonos (X skyr. antrasis skirsnis). Radiolokatorių apsaugos zonos (VII skyrius, ketvirtasis skirsnis). Požeminio vandens vandenviečių apsaugos zonos nustatyti reikalavimai. (VI skyrius, vienuoliktas skirsnis).

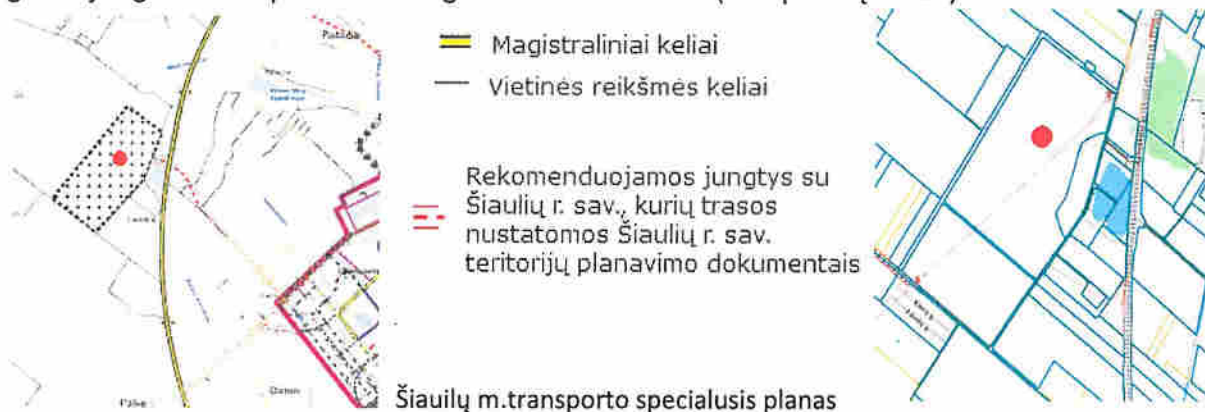
Želdynai

Tvarkant teritoriją, turi būti sprendžiami jos apželdinimo principai, planuojamoje teritorijoje numatomi želdinių plotai, išlaikant sklype ne mažesnę kaip norminį sklype **Nr.01- 15% skl.** priklausomųjų želdynų plotą ir sklype **Nr.02-20%**. Detaliojo plano sprendiniai nenumato esamų vertingų želdinių mažinimo. Naujus želdinius siūloma sodinti pagal konkrečių techninių projektų sprendinius.

Susisiekimo infrastruktūra

Šiaulių rajono susisiekimo sistemos specialiuoju planu inventorizuoti vietinės reikšmės vidaus keliai kerta detalioju planu planuojamą teritoriją pakraščiuose (žiūr.priedą Br.09). Taip pat šalia planuojamos teritorijos yra suplanuota perspektyvinė gatvė, kuri susijungia su esamu registruotu vietinės reikšmės vidaus keliu, kuris patenka į planuojamą teritoriją.

Į projektuojamus sklypus patenkama iš esamos Eglių gatvės, kuri jungiasi su aplinkeliu. Pagal Šiaulių raj. Susisiekimo sistemos specialiojo plano „Sprendiniai“ Šiaulių kaimiškoji sen. Kelias ir Eglių gatvės dalis yra asfalto danga numatytos ir perspektyvinė gatvė jungianti su aplinkeliu magistraliniu keliu A18 (žiūr.priedą Br.04).



Susisiekimo komunikacijų sprendiniai nekeičiami, kurie buvo patvirtinti 2013m detalajame plane.

Įvažiavimo vietos yra preliminaros gali būti keičiamos rengiant TP (žiūr. 2023 SŽ-1108-DP-01-BR01). Automobilių stovėjimo vietų minimalus skaičius nustatomas pagal XIII skyriaus 107 punkto 30 lentelę. Tikslus automobilių stovėjimo vietų skaičius ir vietos sprendžiamos techninio projekto rengimo metu, nustačius projektuojamų pastatų rodiklius,

privaloma ne mažiau kaip 20 procentų bendro privalomo automobilių stovėjimo vietų turi būti užtikrinta galimybė įkrauti elektromobilius.

Gaisrinė sauga

Vadovaujantis Gaisrinės saugos normomis teritorijų planavimo dokumentams rengti, patvirtintomis Lietuvos Respublikos aplinkos ministro ir Priešgaisrinės apsaugos gelbėjimo departamento prie Vidaus reikalų ministerijos direktoriaus 2013 m. gruodžio 31 d. įsakymu Nr. D1- 995/1-312, nuo projektuojamų ir statomų pastatų turi būti išlaikomas ne mažesnis nei minimalus (6m atstumas iki kitų pastatų, kai statomo (-ų) pastato (-ų) atsparumas ugniai I laipsnis.

Minimalūs priešgaisriniai atstumai tarp pastatų

6 lentelė

Pastato atsparumo ugniai laipsnis	Atstumas (m) iki gretimų pastatų, kurių atsparumo ugniai laipsnis		
	I	II	III
I	6	8	10
II	8	8	10
III	10	10	15

Sklype Nr.02 statiniai turi būti išdėstomi sklype taip, kad nebūtų pažeisti gretimų sklypų savininkų ar naudotojų teisėti interesai. Priešgaisriniai atstumai tarp pastatų esančių tame pačiame ar skirtinguose sklypuose gali būti neišlaikomi, kai jų užstatymo plotas, įvertinant ir neužstatytą žemės plotą tarp jų neviršija tos pačios paskirties pastatams nustatyto gaisrinio skyriaus ploto.

Jei priešgaisriniai atstumai tarp pastatų neišlaikomi, įrengiamos priešgaisrinės užtvoros(priešgaisrinė siena), kurios atskiria gretimus statinius pagal "Gaisrinės saugos pagrindinius reikalavimus".

Konkretūs priešgaisrinių atstumų tarp pastatų reikalavimai ir taikymo sąlygos išdėstyti Gaisrinės saugos pagrindiniuose reikalavimuose, patvirtintuose Priešgaisrinės apsaugos gelbėjimo departamento prie Vidaus reikalų ministerijos direktoriaus 2010 m. gruodžio 7 d. įsakymu Nr. 1-338, ir turi būti įgyvendinti rengiant statinių techninius projektus.

Į planuojamus sklypus suformuoti įvažiavimai nuo Eglių gatvės iš kurios gaisrų gesinimo ir gelbėjimo automobiliai be kliūčių galės privažiuoti prie vandens telkinio ,yra įrengta aikštelė.

Projekto tikslų įgyvendinimas

Detaliojo plano keitimas parengtas, vadovaujantis Lietuvos Respublikoje galiojančių teisės aktų reikalavimais, teritorijų planavimo dokumentais ir jų pakeitimais , įvertinus teritorijai galiojančias sanitarines, apsaugos ar kitokias zonas. Trečiųjų asmenų interesai ir teisės nepažeistos. Planuojama, vadovaujantis Lietuvos Respublikoje galiojančių teisės aktų reikalavimais, įvertinant teritorijai galiojančius teritorijų planavimo dokumentus, detaliojo plano sprendiniais nepabloginant gretimų teritorijų naudojimo ir funkcionavimo sąlygų ir nenustatant naujų sanitarinių, apsaugos ar kitokių zonų, kurios ribotų veiklą ir infrastruktūros plėtrą gretimose teritorijose.

Planuojami statyti pastatai nėra sanitarinę apsaugos zoną formuojantys objektai. Visos plane numatomos priemonės, aplinkosauginiu, geologiniu, hidrogeologiniu ir higieniniu aspektais, kokių nors pasekmių aplinkai ir gretimiems sklypams neturės. Projekto sprendiniai nenustato papildomų apribojimų gretimuose sklypuose vykdomai ūkinei veiklai ar jų paskirčiai.

Įvertinus planuojamos teritorijos urbanistinę situaciją, gretimų žemės sklypų paskirtį bei numatomus ūkinės veiklos būdus, daroma išvada, kad detaliojo plano žemės naudojimo būdo paskirties keitimo ir papildymo sprendiniai neigiamo poveikio aplinkai bei gretimybėms nedarys.

ŠIAULIŲ MIESTO KAPINIŲ TERITORIJOS DAUŠIŠKIŲ KAIME DETALIOJO PLANO KOREGAVIMAS

Patvirtinto Šiaulių rajono savivaldybės tarybos 2013 m. rugsėjo 19 d. sprendimu Nr. T-212 „Dėl Šiaulių miesto kapinių teritorijos detaliojo plano Daušiškių kaime, Šiaulių kaimiškojoje seniūnijoje, Šiaulių rajone, tvirtinimo“.

Pagrindiniai rodikliai

Nagrinėjamos teritorijos plotas.....	66.7423 ha
Projektuojamas sklypo plotas.01.....	38.2942ha
Projektuojamas sklypo plotas.02.....	17.7008ha
Suformuotų sklypų skaičius.....	2 skl.
Projektuojamas užstatymo procentas. Sklypo Nr.01.....	0,03%
Projektuojamas intensyvumas. Sklypo Nr.01.....	-
Projektuojamas aukštingumas	12,5m
Projektuojamas užstatymo procentas. Sklypo Nr.02.....	80%;
Projektuojamas intensyvumas. Sklypo Nr.02.....	2,50
Projektuojamas aukštingumas	1.3 a.(12,5m)

Architektė



Rita Volbikienė